

Förebygga vilt- och sorkskador

Ida-Maria Blåhed

Doktorand

Institutionen för vilt, fisk och miljö

ida-maria.blahed@slu.se

Mål

- Känna igen de vanligaste vilt- och sorkrelaterade trädskadorna
- Förstå vikten av att både upprätthålla livskraftiga viltstammar och samtidigt kunna bedriva ett väl fungerande skogsbruk
- Kunna ge exempel på metoder att förebygga viltskador

Viktiga skadegörande däggdjur

- Hjortdjur
 - Älg
 - Rådjur
 - Kronhjort
 - Dovhjort
- Gnagare
 - Åkersork
 - Skogssork
 - Vattensork
- Hardjur
 - Skogshare
 - Fälthare
 - Vildkanin

Hjortdjur

- Skadar i huvudsak unga skogsbestånd
- Största skadorna på vintern
- Ojämn yta på det avbitna skottet
- Svårt att skilja skador av olika arterna



Skadebild av hjortdjur

- Skottbete
- Toppbrytning/stambrytning
- Barkgnag och barkflängning
- Fejning

Älg

Förekomst:

Hela landet (utom Gotland),
främst skogsmark

Favoritföda:

1. rönn, vide, asp, ek
2. vårtbjörk, tall, glasbjörk
3. contorta, al, gran

Beteende:

Solitär och stationär

Ibland migrerande

Vinterkoncentrationsområden

Älgbete på tall

- Vinter: 5 kg torrsbstans/dag
- 500 kg tallkvist/älg/vinter:
- Ca. 5000 tallar/älg/vinter
- 5 ha tallungskog/älg/vinter

- Tallen är mer än ett nödfoder!



Foto: Skogsstyrelsen

Älgbete

- Äter toppskott i tall- och granungskog upp till 2,5 meter
- Betning av sidoskott på tall-och granungskog samt äldre tallskog, upp till 3 meter
- Stambrott, höjd 2-5 meter
- Barkgnag på ung och äldre skog
- Betar från marknivå upp till ca 3 m höjd

Älgbete



Källa: Skogsstyrelsen

Betningslinje efter älg



Uppskattade kostnader för några skogsskador

Skadeorsak	Uppskattad kostnad
Rotröta	0,5-1 miljard kr per år
Snytbagge	100-tals miljoner kr per år
Gremmeniella (epidemi 2001-2003)	1-1,5 miljarder kr
Stormen Gudrun	21 miljarder kr
Betesador av älg	100-tals miljoner kr per år
Betesador sork 2010/2011	50-100 miljoner kr (plantkostnader)

Jaktens värde

	Götaland	Svealand	Södra Norrland	Norra Norrland	Hela landet
Köttvärde	432	302	215	158	1119
Rekreativsvärde	1003	639	200	194	2015
Bruttojaktvärde	1435	942	415	352	3134

*Det totala bruttojaktvärdet fördelat på köttvärde och rekreativsvärde 2005/06, i olika landsdelar och för hela landet. **Miljoner kronor.** (Mattson m.fl. 2009)*

Rådjur

Förekomst:

Hela landet (utom n. Norrland och fjällen), skogsmark och jordbruksmark (mosaik)

Favoritföda:

Fältskiktet, vid svåra snödjup:
tall + andra buskar och träd

Beteende:

Flockar under vintern
Selektiv i födosök

Rådjursbete

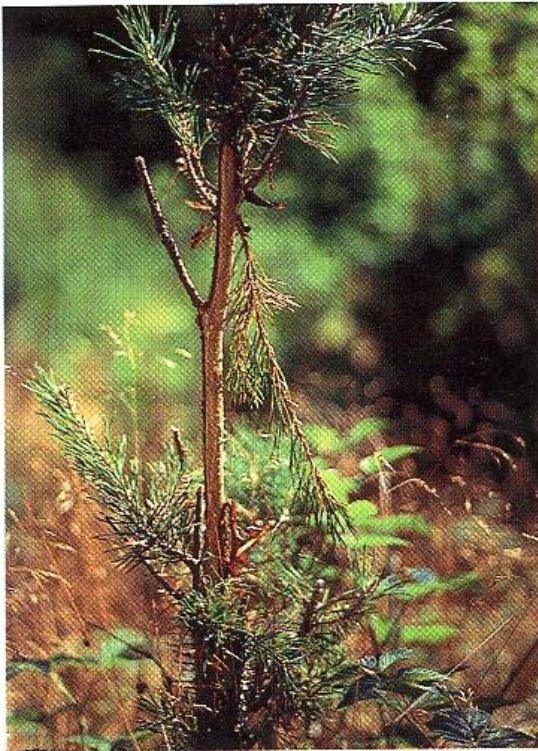
Betar topp- och sidoskott i plantskog
och ungskog av gran och tall och gran

Fejningsskador

Barkgnag ganska sällsynt

Uppryckta plantor

Rådjursbete



Källa: Skogsstyrelsen

Kronhjort

Förekomst:

Främst södra Sverige,
fläckvist förekommande,
Skogs- och jordbruksmark

Favoritföda:

Gräs, örter, ris, tång etc.
Lövträd, även tall och gran

Beteende:

Hjordar
Ibland migrerande

Kronhjortsbete

Betar mer i fältskiktet än älg och rådjur

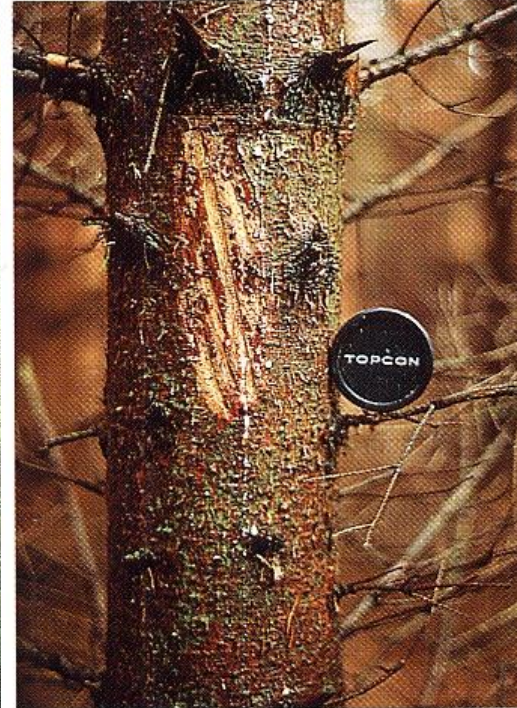
Skottbetning i ungskog av tall- och gran

Höga populationstätheter kan påverka
föryngringar av ädellövskog

Toppbrytning sällsynt

Barkgnag är vanligt

Kronhjortsbete



Källa: Skogsstyrelsen

Hur skilja dem åt?

- Höjd för betning – osäkert!
- Betade skottens diameter
- Älgens barkgnag kraftigare samt i äldre bestånd än kronhjortens



Åkersork

Förekomst:

Hela landet (utom Gotland),
anpassningsbar, föredrar
gräsbevuxna marker

Favoritföda:

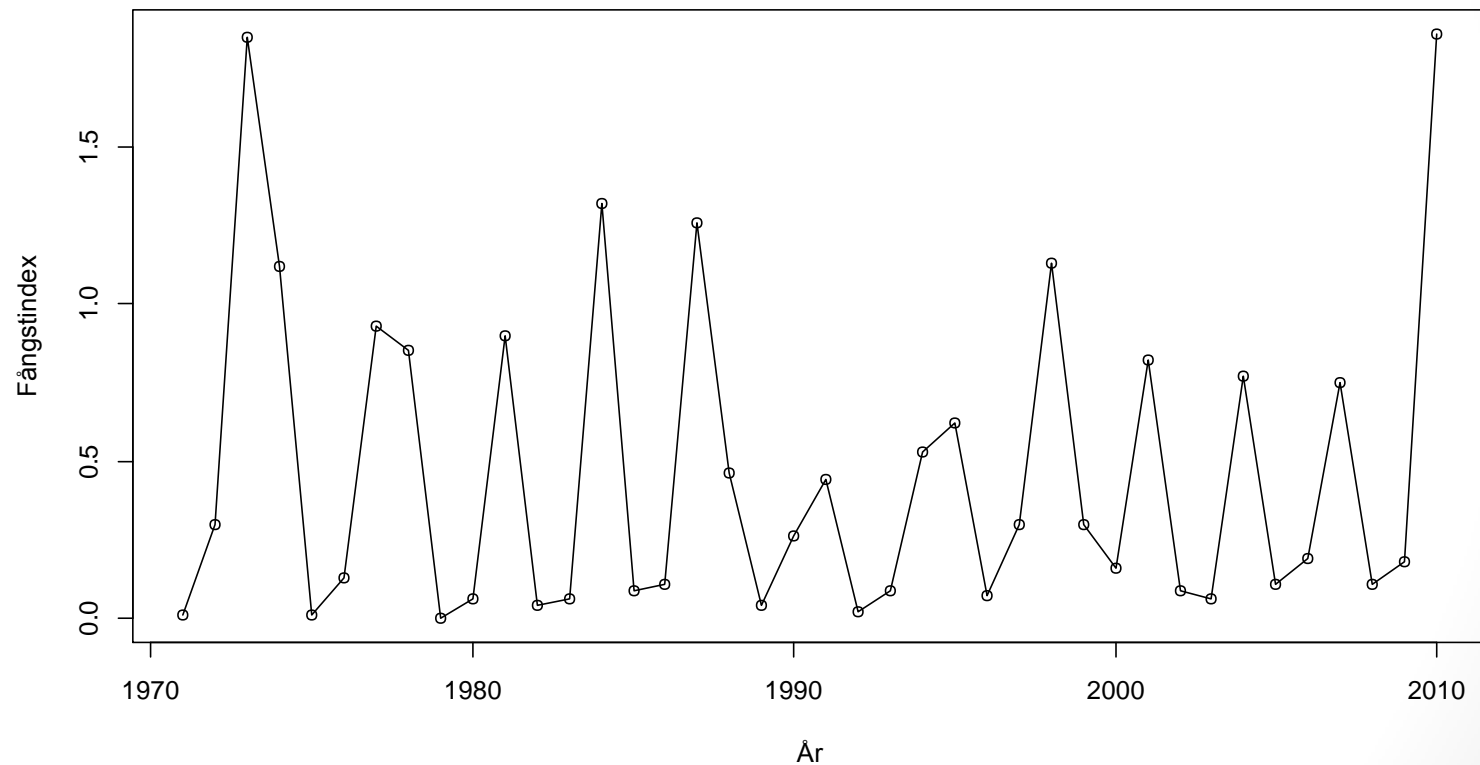
Sommartid gräs och örter,
Vintertid bark av tall,
contorta, vissa lövträd

Beteende:

Populationscykler

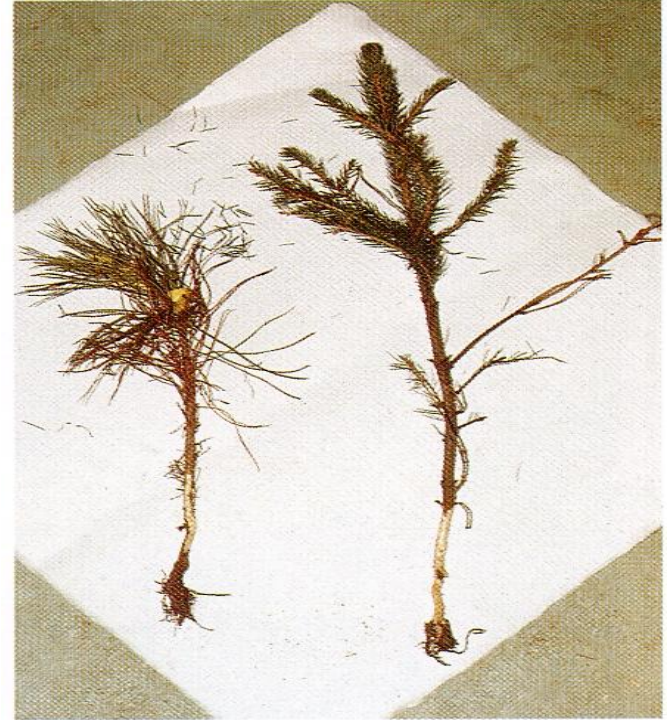
Svängningar i sorkpopulationen

Höstpopulation av åkersork i Vindeln



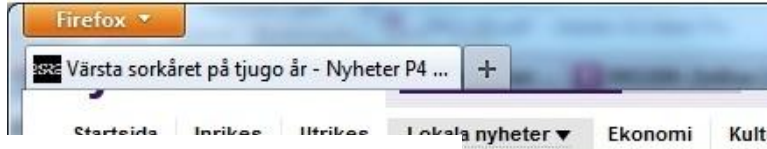
Birger Hörnfeldt <http://www2.vfm.slu.se/projects/hornfeldt/index3.html>

Skador av åkersork



Gnag av små tänder nära marken,
typisk skada: *ringbarkning*

Press 2011



Svåra sorksskador i vinter

Din plantering kan vara angripen utan att du vet det

Åtskilliga skogsplanteringar har skadats svårt av sork i vinter. Rapporter om nya sorksskador fortsätter att komma, samtidigt som många skogsägare ännu kan vara ovetande om att deras planteringar blivit sorkat. Om du inte redan varit ut och tittat till dina planteringar, gör det snarest!



Skadad planta. Sorken gnager på barken. Den äter också gjärna skott och bländ hela plantor. FOTO: MIKA BERGLIN

Det är sork i år. Vintern 2010-2011 har tjuvlat på ett långvägigt, tunt och tjockt täckande, vilket gett sorkarna bra skydd och utmärkta möjligheter att överleva. En hel del tall- och granplanteringar har fått stå till tjuvat som skaffer.

Den sorkart som oftast går på skogsplantorna är äktersorken. Det är framförallt upp till fem år gamla planteringar som är intressanta för sorken, och det är även där som den gör mest skada. Även vuxna träd kan gnagas, men de brukar klara sig.

Sorksskador kan se ut på olika sätt. Sorken gnager på barken och de parallella spårren efter änderna avslöjar vem som varit framme. Den äter också gjärna skott. Små planter kan till och med vara helt avbitna och uppåtta, med en nass snityta på den lilla pinne som eventuellt står kvar.

Skogsstyrelsen har fått in åtskilliga rapporter om sorksskador. Härnäst verkar Västermanlands, Jämtlands, Västerbottens och Norrbottens län ha drabbats. Hur stora skador det sammanlagt rör sig om, går ännu inte att säga. Många privata skogsägare har ännu inte varit ute och inspekterat sina planteringar. Dan Rönkvist, skötselchef på SCA Skog, berättar att de mylligen in-

Avgiftsfri rådgivning på plats i din egen skog!

Har du natur- och kulturvården i din skog? Nu kan du få avgiftsfri rådgivning om skötseln av dem. Genom EU-stödet Stora och Umeå län skogens mätning kan du även söka stöd för skötselinsatser.

Här är dig och boka en tid!

Kontakta ditt lokala Skogsstyrelsekontor eller gå in på www.skogsstyrelsen.se för att boka tid eller läsa mer om stödet.

Nummer 2, juni 2011

FAKTA Trädslag påverkas olika

Den lilla äktersorken har samma smak som skogens korv. Även tjugo år. Ägg, sälj, ston och viltbjörk är favoriterna, följda av tall och contortfalu. Döselst kommer gran. Sorksskador påverkar trädslagen olika hårt. Tall och contortfalu – omplantering krävs. Planter av tall och contortfalu som gnags hårt står ofta. Contortfalu kan överleva även vid angrepp, även här då ofta brändgrön. Normalt bör tall- och contortplanteringar göras om snarast. Gran – överlever ofta. Granplanter överlever ofta, särskilt små planter med näpplunda ska många granar bara kvar. Dock tappar de någonting eller rågar se i trädet. När det gäller sorksskador granplanteringar kan man därför ofta ha i åtanke och avvalta till kommande vår för att se om åtgärder behövs.

FAKTA Råd till markägare

Gå ut och inspektera dina planteringar. Det är en fördel att göra det snarast, innan gnaget väver sig för högt och det blir svårare att se. Har du så stora skador att inspekteringen behövs? Plantera i så fall så snabbt som möjligt. Det förtingar plantans växtperiod. Risken för att de nya plantorna ska bli sorksskador under servitören är sannolikt liten, eftersom sorken blir mer intresserad av gran och lönnade när hygget börjar gro. Om du har försäkring, ta kontakt med försäkringsbolaget. Om snarast beredna vänt, markerad hygget en gång till.

Erfarenheten säger att antalet sorkar kan variera kraftigt mellan åren.

Utväxlingen går ofta i cykler, med toppar var tredje eller fjärde år som sedan följs av kraftigt utpöjning i sorkantalet, en så kallad kensch. Enligt professor Birger Hjernfeldt, SLU, förväntas sorkbeståndet minska under 2011 och nå en bottenfas under våren 2012. Det skulle stå fall innebära att risken minskar rejält för sorksskador under nästa vinter, 2011/2012. Om du inte redan varit och tittat på dina planteringar, gör det snarast innan gnaget börjar visa. De skogsägare som har försäkringar som täcker sorksskador i försäkringar, bör ta kontakt med sitt försäkringsbolag. Cecilia Svensk

Ny adress? Sitt lugnt.

Om du har flyttat behöver du inte säga till särskilt för att få SkogsSEKO till rätt adress. Vårt e-mailregister för skogsägare uppdateras med automatik fyra gånger om året.

Vill du ändå ändra adress till SkogsSEKO separat kan du göra så här: I första hand använder du vårt webbförmål, som du hittar på skogsstyrelsen.se/skogsseko. Klicka på Läsarenserv. I andra hand kan du meddela på adress: skogsseko@skogsstyrelsen.se. I tredje hand kan du ringa på 036-359300.

- De här uppgifterna behöver vi för att snabbt och enkelt kunna hjälpa dig:
- Namn (hela det namn som står på baksidan av tilldelningen)
 - Adress
 - Distriktnummer (sätt ovalvis namnet, till exempel F 07)
 - Uppgifter om i vilka län och kommuner du har fastigheter
 - Gärna personnummer

SKOGSEKO

SkogsSEKO 5

Sorkar får alltid konsekvenser för skogsgullor och råvar har en lång festmåltid sorkfeber.

Firefox - Skogsskador för miljontals kronor - Regi...

Västerbottensnytt

Start Senaste sändning Alla nyheter Teman Bildg

Senaste nytt: 1

00:00

Efter vinterns sorkinvasion: Skogsskador för miljontals kronor

Firefox - Stora skador från sork och älger på ungs...

27 januari 2012

Startsida Lantbruk Skog Ekonomi Opinion Om oss Annonstjänster Väder

Webbfrågan

Är det viktigt att våra livsmedelsproducenter visar sina produkter på internationella mässor?

JA. Syns de inte där säffins de inte.

NEJ. Det är bortkastade pengar.

Rösta

Skomentera

Sorkar raserar plantskog i norr

Skog

Publicerad 3 september 2011

Dela/Scriv ut

Många skogsägare i Norrlandslänen har fått sina planteringar förstörda av äkersorkar. I vissa fall måste planteringar på tiotals hektar göras om från början.

Annons

Skogsland rapporterade redan i april att skogsplanteringar i Norrlandslänen har härjats av äkersorkar. Under våren och sommaren har skadorna visat sig vara omfattande. Telefonen har gått varm hos försäkringsbolagen som har fått ta emot åtskilliga skadeanmälningar. Det var en väldigt anströmming under våren, men nu har det lugnat ner sig. Totalt har vi visat att de både tagit skydd och hittat föda.

På skogen i Edsåker i Timrå syns spåren från älger och sorkar. Asparna har blivit barkade då de falldes och på andra sidan skogsvägen finns en cirka 3 hektar stor plantering med drygt meterhöga lärkräd.

Vi borde egentligen odla mera lärkräd eftersom den är ganska röttbeständig.

Skogsägaren har säkert räknat med ned avkastningen eftersom marken

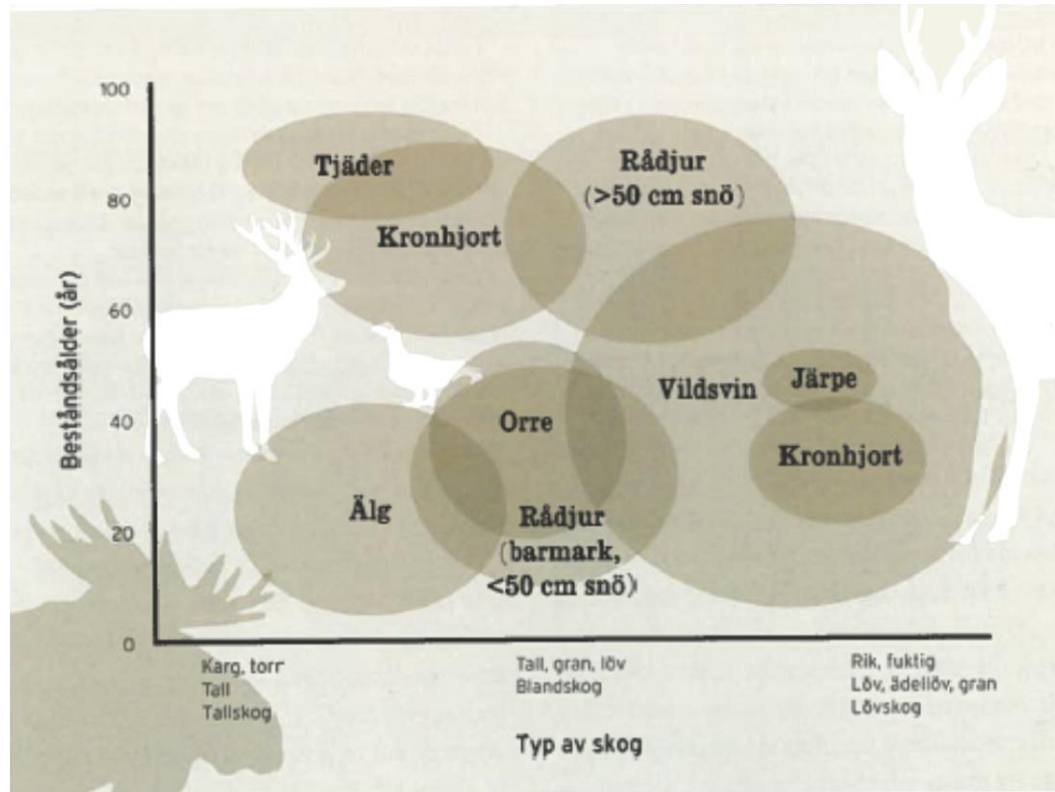
Sammanfattning sorkproblemet

- Populationstoppar vart tredje eller fjärde år
- Metoder som tar bort gräs ger effekt men gräset kommer ofta tillbaka inom två till tre år
- Plantorna känsliga för sorkangrepp i minst fem till sex år

Viktiga faktorer bakom viltskador

- Djurstammarnas storlek och sammansättning
- Preferenser, beteende
- Skogstillståndet
- Hur skogsbruket bedrivs
- Vegetationens sammansättning
- Rådande klimat- och väderförhållanden

Skogsskador



Danell & Bergström (2010)

Allmänna effekter av viltbete

- Trädslagens sammansättning
 - Konkurrenskraftiga arter gynnas
 - Markägarens val av trädslag
- Tillväxt
- Succession
- Näringsförhållanden
- Överlevnad och motståndskraft

Konsekvenser för virkesproduktionen

- Minskad tillväxt
 - Reducerad höjdtillväxt
 - Minskad konkurrenskraft
 - Ökad risk för sekundära angrepp
 - Träddöd
- Försämrade virkeskvalitet
 - Mångstammighet
 - Stamkrökar
 - Dubbelstam

Skador

Toppbrytning



“Bajonettkrök”



Virkesskador - Stamgnag



Viltets positiva värden

- Viktig del av ekosystemet och den svenska faunan
- Jakt
- Rekreation
- Turism
- Ekologiskt hållbar köttresurs
- En del av “en levande landsbygd”

FN:s konvention om biologisk mångfald

Globalt avtal om bevarande och hållbart nyttjande av den biologiska mångfalden.

“**Biologisk mångfald** är variationsrikedomen bland levande organismer i alla miljöer (inklusive landbaserade, marina och andra akvatiska ekosystem) samt de ekologiska komplex i vilka dessa organismer ingår; detta innefattar **mångfald inom arter, mellan arter och av ekosystem.**” [Källa: Konventionen om biologisk mångfald, artikel 2]

Lagen

Skogsvårdslag (1979:429)

1 § Skogen är en nationell tillgång och en förnybar resurs som ska skötas så att den **uthålligt ger en god avkastning samtidigt som den biologiska mångfalden behålls**. Vid skötseln ska hänsyn tas även till andra allmänna intressen.

Lag (2008:662).

Jaktlag (1987:259)

4 § Viltet skall vårdas i syfte att

- bevara de viltarter som tillhör landets viltbestånd och de fågelarter som tillfälligt förekommer naturligt i landet, och

- **främja en med hänsyn till allmänna och enskilda intressen lämplig utveckling av viltstammarna**.

I viltvården ingår att genom särskilda åtgärder **sörja för att viltet får skydd och stöd och att anpassa jakten efter tillgången på vilt**. För att åtgärderna utförs och anpassningen sker svarar markägaren och jakträttshavaren.

Lag (1997:343).

Målsättning skadenivå

- **Nationellt sektormål Skog/vilt balansen** *”Andelen svårt älgskadad plant- och ungskog av tall är senast år 2010 lägre eller i nivå med den situation som gällde i början på 1990-talet. Trädbildning av asp, rönn och sälg kan ske där arterna har naturgivna förutsättningar för trädbildning”* (Skogsstyrelsen 2005)
- **Sektormål Region Nord** *”skadorna årligen inte ska överstiga 2 procent färska skador på tallungskog.”*
- **Naturvårdsverket** *” markägaren ska tåla 5 procent betesskador men behöver inte tåla 10 procent betesskador innan samhället kan godkänna skydds jakt.”*

Skadenivå utfall

- Målet att skadenivån i ungskog av tall senast år 2010 ska vara lägre eller i nivå med den i början av 90-talet bedöms inte kunna nås. Skadenivåerna i ungskog av tall har ökat mycket kraftigt sedan mitten av 90-talet för att plana ut på en hög nivå under 2000-talet. För närvarande prövas olika metoder för att klarlägga viltets roll för trädbildning av asp, rönn och sälg. (Skogsstyrelsen 2010)

Älgmaten har kartlags

Publicerad 20 juni 2012 kl 10.36

Nu har tillgången på mat för landets älgar kartlagts.

Älgförvaltningen

Den nya älgförvaltningen trädde i kraft i januari i år. Ett av dess mål är att förvaltningen i större utsträckning ska vara ekosystembaserad. Därför har Skogsstyrelsen tagit fram uppgifter som beskriver hur fodersituationen ser ut inom älgförvaltningsområdena.

Arealen i varje älgförvaltningsområde har delats in i fyra olika kategorier: vatten, foderproducerande ungskog, övrig skog och annan mark. Foderproducerande ungskog är skog som är mellan 5 och 20 år gammal.

Skogsstyrelsen har tagit fram underlag kring fodersituationen för alla älgförvaltningsområden i Sverige. Uppgifterna ska vara en del av beslutsunderlaget då älgförvaltningsplaner utarbetas. Skogsstyrelsens material visar en förväntad utveckling av foderproducerande ungskog de närmast kommande åren. - Vi hoppas att detta ska vara ett stöd för en proaktiv älgförvaltning. Balansen mellan älgstam och areal ungskog påverkar hur mycket av fodermängden som betas och därigenom skador på skogen, säger Christer Kalén, Skogsstyrelsen, i ett pressmeddelande. Forskning visar att älgarna föredrar tallungskog framför annan ungskog. Skogsstyrelsen rekommenderar därför att älgförvaltningsgrupperna kompletterar uppgifterna om foderproducerande ungskogsareal med fältstudier för att beskriva såväl tillgång till foder som dess kvalitet. Likaså bör skadenivåer på skogen vara en del i gruppernas beslutsunderlag.

Inventeringar av viltskador

- Riksskogstaxeringen - Nationell statistik
- Älgbetesinventering (Äbin) - Norra om Götaland
- Polytax – Skogsstyrelsens ungskogsinventering

Två bestånd i samma inventeringsområde



Foton: Skogsstyrelsen

Förebygga viltskador

- Enligt lagen i första hand genom jakt
- Ej jaktbart vilt - Viltskadecenter



Nya älgförvaltningen



Övergripande ansvar

LÄNSSTYRELSEN

- ▶ Beslutar om indelning av länet i flera älgförvaltningsområden
- ▶ Förordnar ledamöter till älgförvaltningsgrupperna efter förslag från markägare och jägare
- ▶ Registrerar älgskötselområden och licensområden
- ▶ Fastställer planer, mål och jakttider
- ▶ Beslutar om arealgräns för licensområde

Regionalt ansvar

ÄLGFÖRVALTNINGSOMRÅDE

Älgförvaltningsgrupp med företrädare för jägare och markägare (3 st av varje)

- ▶ Tar fram **älgförvaltningsplan** med råd och vägledning
- ▶ Föreslå, inhämta, sammanställa och analysera inventeringar av älg
- ▶ Beakta fodertillgång och skadenivåer på skog
- ▶ Uppföljning och samordning
- ▶ Samråd med älgskötselområden
- ▶ Yttrar sig över älgskötselplaner
- ▶ Föreslår arealgräns för licensområden

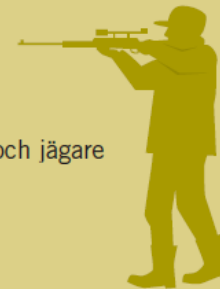


Lokalt ansvar

Älgskötselområden

Styrelse Flera jaktlag

- ▶ Tar fram **älgskötselplan**
- ▶ Samråd med markägare och jägare



Licensområden

Ett eller flera jaktlag

Enskild jägare

Registrerad mark

Ett jaktlag

Enskild jägare

Adaptiv förvaltning



Åtgärder mot skogsskador

Undvika skador <i>Skötselåtgärder som minskar skaderisken</i>	Avleda djuren <i>Åtgärder som gynnar foderproduktion och därmed avleder från bete på produktionsskog</i>	Rädda värdet <i>Skötselåtgärder som lindrar konsekvenserna i skadade bestånd</i>
Hägn	Markberedning	Beskärning
Plantskydd	Avverkningsrester	Hjälplantering
Behandling med skyddsmedel	Kantzoner invid skogsbilväg	Förtidsavverkning
Byte av trädslag	Viltanpassad röjning	
Sådd/naturlig föryngring	Röjning i kraftledningsgator	
	Hyggesrensning	
	Aspfällning/halvfällning	

Undvika skador

Skötselåtgärder som minskar skaderisken

Hägn

Plantskydd

Behandling med skyddsmedel

Byte av trädslag

Sådd/naturlig föryngring

Avleda djuren

Åtgärder som gynnar foderproduktion och därmed avleder från bete på produktionsskog

Markberedning

Avverkningsrester

Kantzonen invid skogsbilväg

Viltanpassad röjning

Röjning i kraftledningsgator

Hyggesrensning

Aspfällning/halvfällning



Foto: Ida Forslund

Rädda värdet

Skötselåtgärder som lindrar konsekvenserna i skadade bestånd

Beskärning

Hjälplantering

Förtidsavverkning

Sammanfattning

- Våra vilda hjorddjur kan förorska produktionsförlust för skogsbruket.
- Det är ofta svårt att visuellt fastställa vilket hjorddjur som betat.
- Under s.k. “toppår” för åkersork kan trädplantor angripas hårt.
- Viltskador uppkommer framförallt p.g.a. djurens födopreferenser och hur skogsbruket bedrivs
- Viltskador uppkommer när markägaren lider förlust av djurens bete.
- Syftet med den nya älgförvaltningen är att ha en älgstam som är i balans med fodertillgångarna.
- Viltet är en viktig del av vårt ekosystem och har många positiva värden.

Sammanfattning

Undvika skador <i>Skötselåtgärder som minskar skaderisken</i>	Avleda djuren <i>Åtgärder som gynnar foderproduktion och därmed avleder från bete på produktionsskog</i>	Rädda värdet <i>Skötselåtgärder som lindrar konsekvenserna i skadade bestånd</i>
Hägn	Markberedning	Beskärning
Plantskydd	Avverkningsrester	Hjälplantering
Behandling med skyddsmedel	Kantzonen invid skogsbilväg	Förtidsavverkning
Byte av trädslag	Viltanpassad röjning	
Sådd/naturlig föryngring	Röjning i kraftledningsgator	
	Hyggesrensning	
	Aspfällning/halvfällning	

Litteratur

Danell, K. 1989. Älgskador vårt största skogsskyddsproblem f.n. 1. Älgens skadegörelse i tallbestånd - den biologiska bakgrunden. *K. Skogs- o. Lantbr.akad. Tidskr. 128: 105-109.*

Danell, K. & Bergström, R. (red.). 2010. Vilt, människa, samhälle. *Liber AB, Stockholm.*

Lavsund, S. 1995. Viltskador. I: Pettersson, B. & Samuelsson, H. (red.). *Skador på barrträd.* s. 47-71, Skogsstyrelsen, Jönköping.

Persson, I.-L., Danell, K. and Bergström, R. 2000. Disturbance by large herbivores in boreal forests with special reference to moose. *Ann. Zool. Fennici 37: 251-263.*

Kalén, C. et al. 2009. *Viltanpassad skogsskötsel -Skogliga åtgärder för att minska skador.* Meddelande 2. Skogsstyrelsen.

Witzell, J. et al. 2009. *Skador på skog.* Skogsskötselserien nr 12, Skogsstyrelsen.

www.skogsstyrelsen.se

www.slu.se

www.vk.se