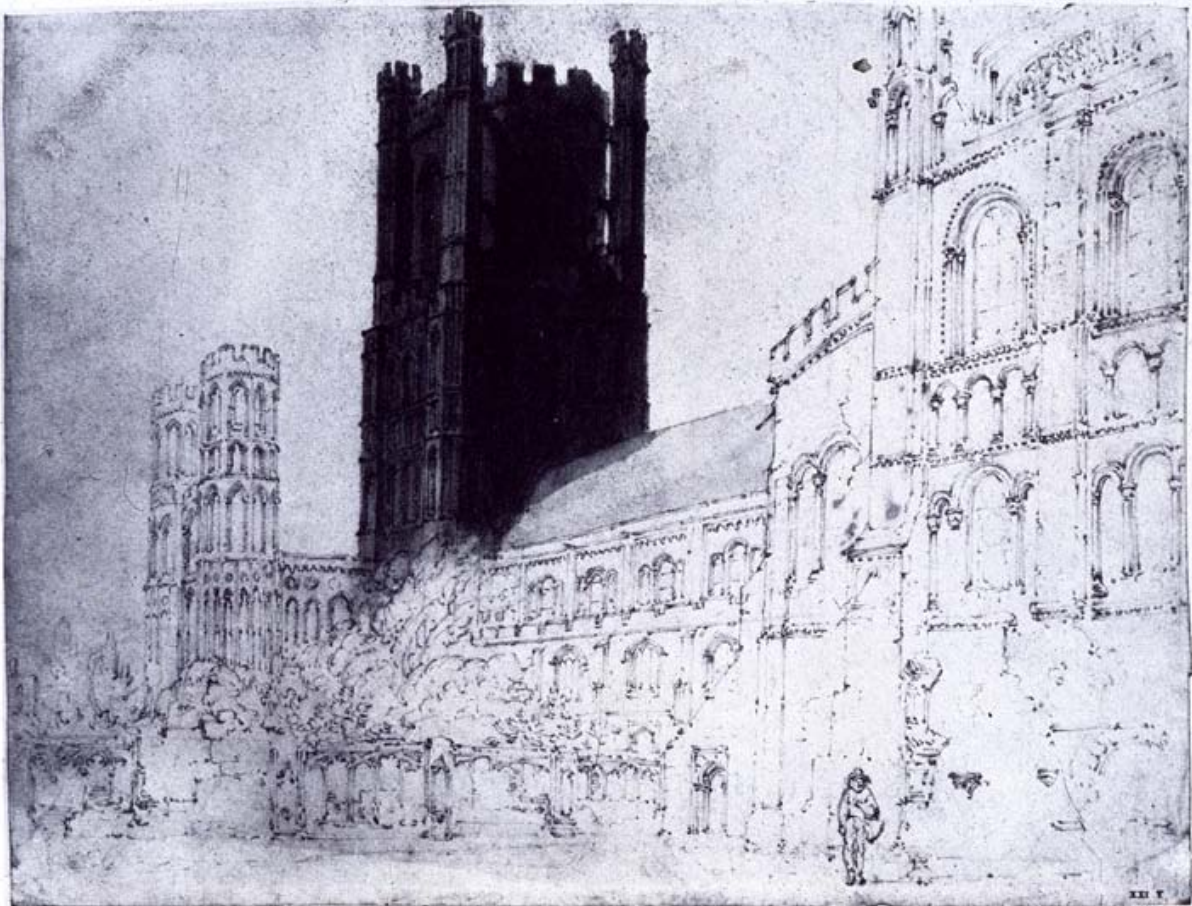


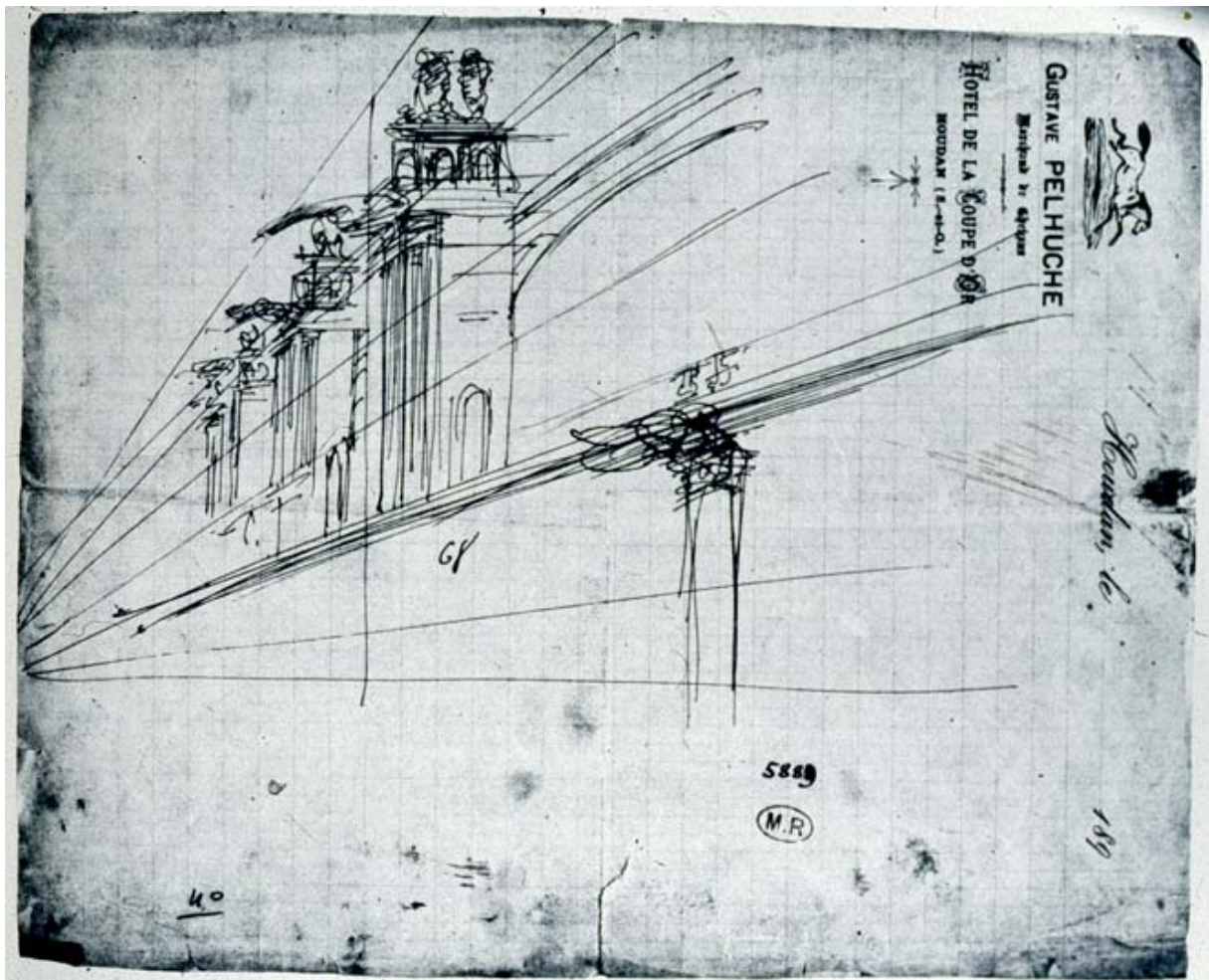
Teckning genom tiderna

Konstnärer och deras sätt att teckna. Utvalda bilder och kommentarer från föreläsningen.



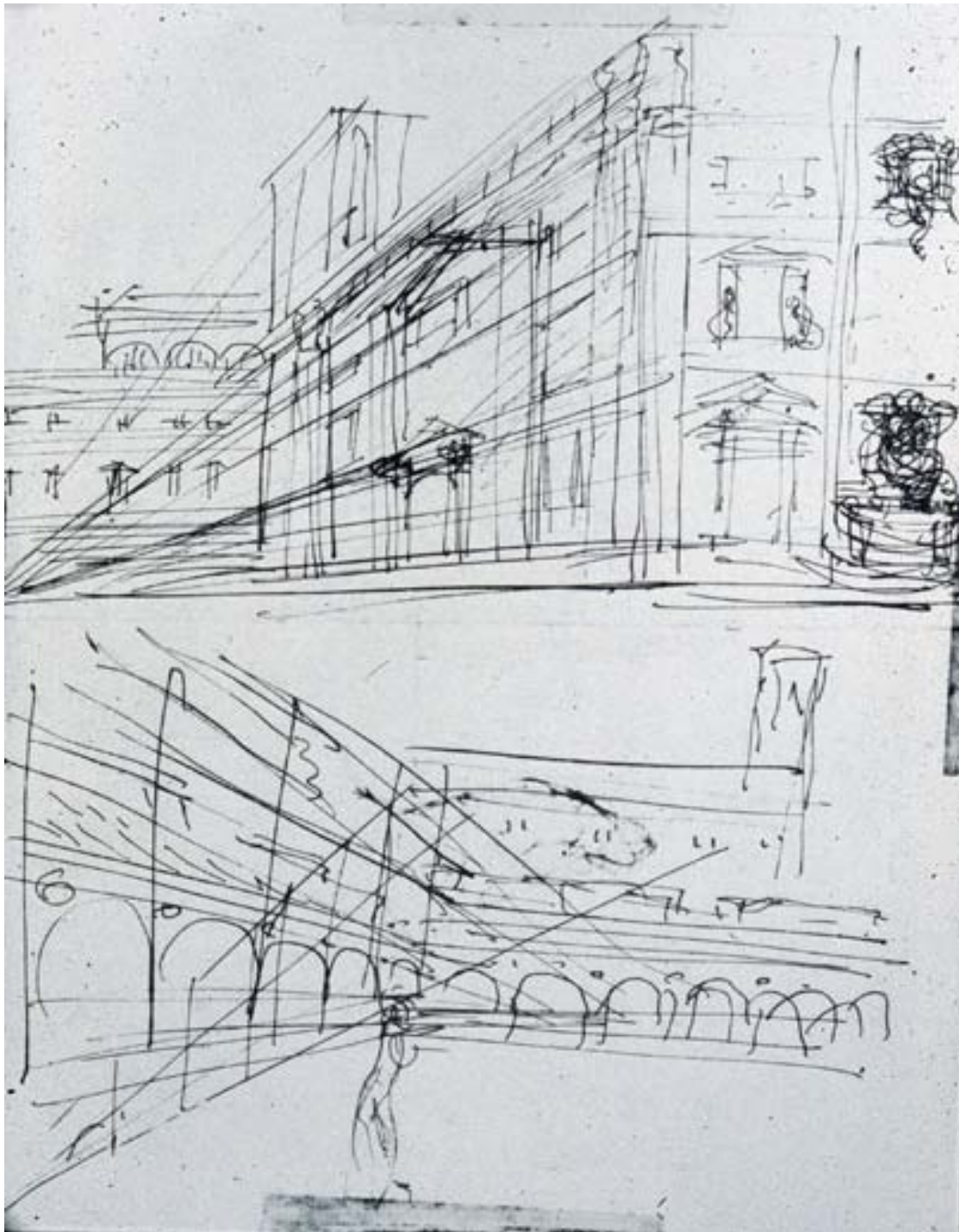
Laverad teckning, **Joseph Mallord William Turner**, engelsk målare 1775-1851 (föregångare till impressionismen).

Turners bild innehåller två aspekter av teckning, linjeteckning och valörteckning. Ornamenteringen i fasaden är tydligt redovisad i de delar av bilden som är utförd med linjeteckning, medan volymen i byggnaden framhävs i det tuschlaverade området. Valörteckning är en form av teckning som övergår till måleri. I måleri kan övergångar, från ljus till mörker, göras med hjälp av så kallade valörfördrivningar vilka inte innehåller någon skarp gräns dess emellan. Tusch kan lösas upp med tillsättning av vatten och erhålla en stor transparens som släpper igenom reflektion från det vita i papperet. Tuschlavering utförs lämpligen med en tjock pensel av hög kvalité som förmår att hålla en stor mängd vätska att jämnt släppa från sig vid beröring med papperet. Förutom dessa tekniska aspekter av Turners teckning kan det vara bra att notera hur människan som befinner sig i förgrunden med sin relation till byggnaden förklarar storleken på denna.



Tecknad skiss, **Auguste Rodin**, fransk skulptör, 1840-1917

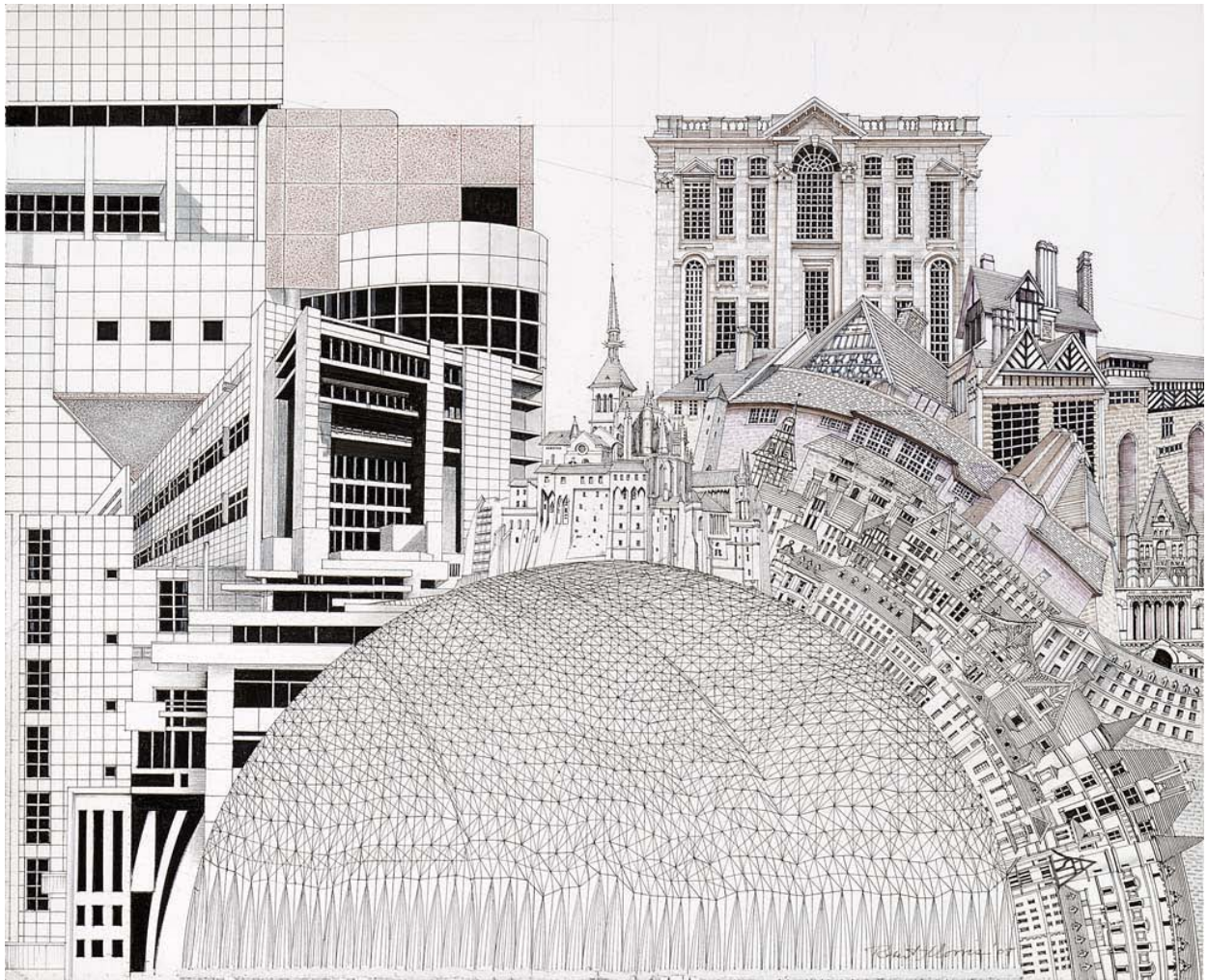
Att fånga essensen av sitt motiv och redovisa sin betraktelseposition till det i en ögonblicksskiss, kanske gjord under loppet av några få sekunder, kräver intuitiva beslut, då inte tid finns för att bearbeta motivets innehåll med endast den medvetna tanken. Rodin har en rationell strategi när han gör sin skiss, stömlinjer som definierar byggnadens perspektiviska riktning och förkortning (abstrakt helhetsstruktur) markeras som stöd för att han sedan intuitivt, under loppet av några få sekunder, ska kunna gestalta synintrycket av byggnadens komplexitet med ytterst små medel. Han ger oss en antydning om sådant som vi som betraktare själva kan fortsätta att fylla i, låter oss ana betydelser lagrade i våra egna erfarenheter. När det gäller perspektivet i Rodins skiss ovan kan vi notera att betraktelsepositionen och ögonhöjden är i jämnhöjd med horisontalplanet (grodperspektiv) konstnären har kanske legat ned på gatan och gjort sin skiss, men troligare är att han mött motivet i en trappa som leder upp till det gatuplan som vi upplever är i ögonhöjd.



*Två skisser, **Auguste Rodin**, fransk skulptör, 1840-1917*

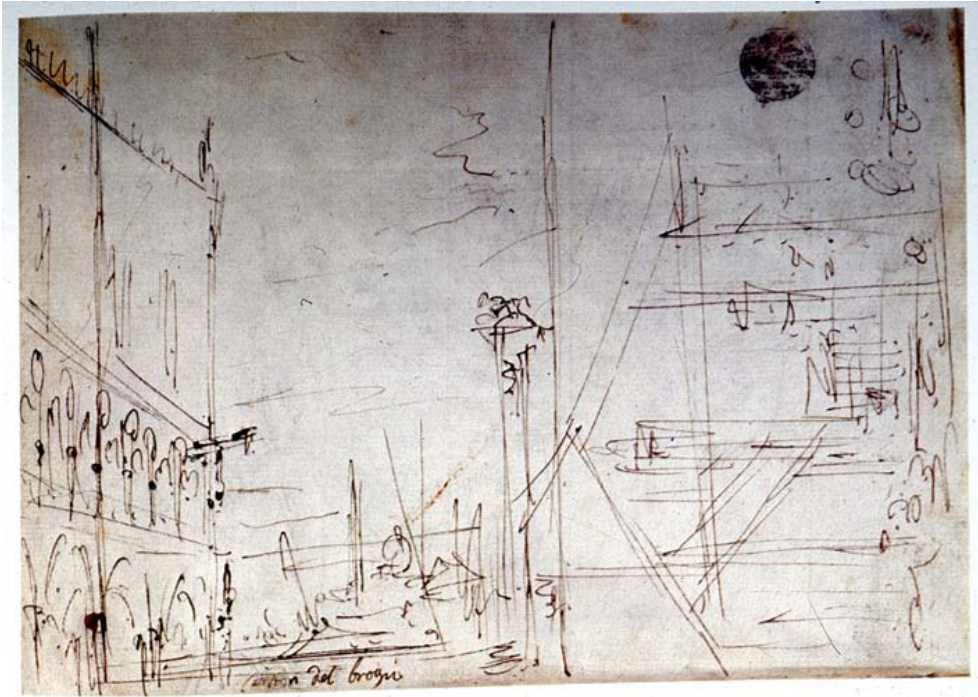
Den övre skissen redovisar i första hand en arkitektonisk byggnads materia och struktur, hur dess volym skjuter fram och förhåller sig till den omgivande luften (luftvolym).

I den undre skissen ser vi en öppen plats omgärdad av byggnader vilka utgör gränser för platsens luftvolym, det är luften och rummet som är fokus i denna ögonblicksskiss. I förgrunden kan vi se en människa som är på väg ut på torget, vi kan identifiera oss med hen, det är som om vi själva kommer gåendes, in i bilden, ut på torget.



*Digitalt sammanställda teckningar, **Robert Morris**, amerikansk konstnär, f. 1931*

Digitalt bearbetade teckningar av i verkligheten existerande byggnader. Byggnaderna är sammanfogade på ett improvisationsmässigt vis med oväntade möten där en stark kompositionsstrategi håller samman och gör osannolika scenarier möjliga att avläsa i sagolikhande bildstruktur.



*Skiss i sepiafärgat bläck, **Canaletto**, 1697-1768, italiensk målare av den venetianska skolan.*

För snart 300 år sedan, i staden Venedig, tecknade den venetianska målaren Canaletto, på ett stycke lumpapper, en skiss av Piazza San Marco. Den är utförd i sepiafärgat bläck och ser ut att ha kommit till i en hast. Skissen är fylld av till synes slumpartade detaljer, men till sin helhet är den en träffsäker framställning av en plats som inte nämnvärt förändrats till sitt yttre på de senaste 300 åren. I helheten finns en skärpa av explicit och saklig karaktär, i delarna finns det som till vilket bara subjektiviteten har tillräde, vilket gör denna teckning så trovärdig. I en skiss som förmodligen bara tagit några få sekunder att utföra, kan vi se det som Canaletto såg genom sina sjuttonhundredratalsglasögon och vi som har varit på Piazza San Marco kan minnas Venedig via Canalettos blick.

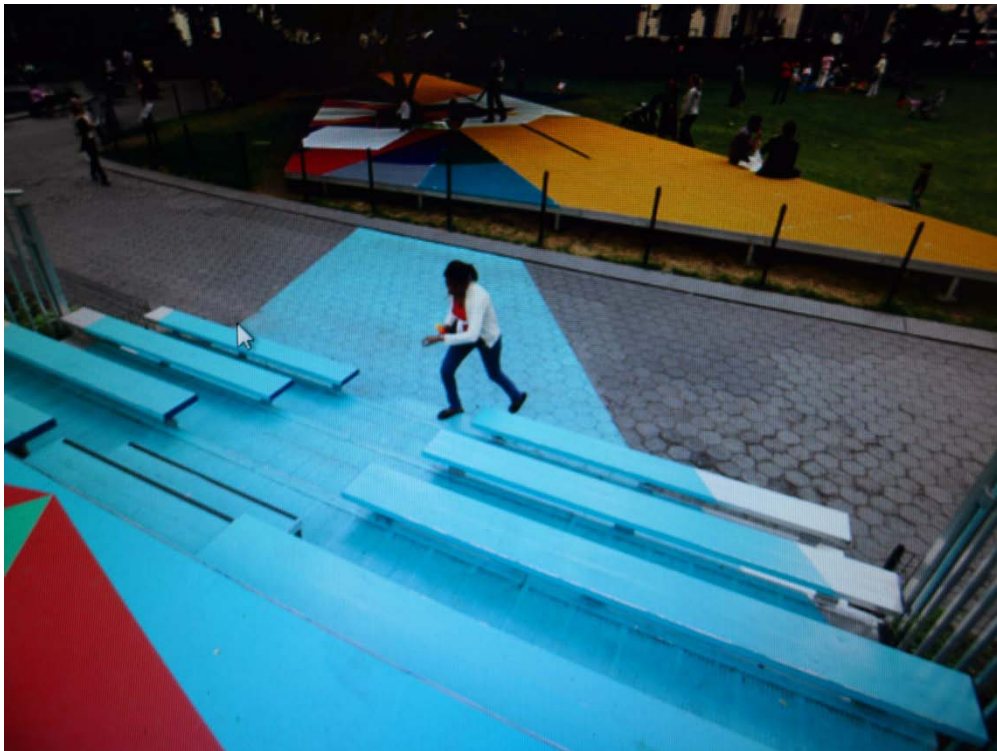


Fotografi av San Marco platsen taget i november 2012.

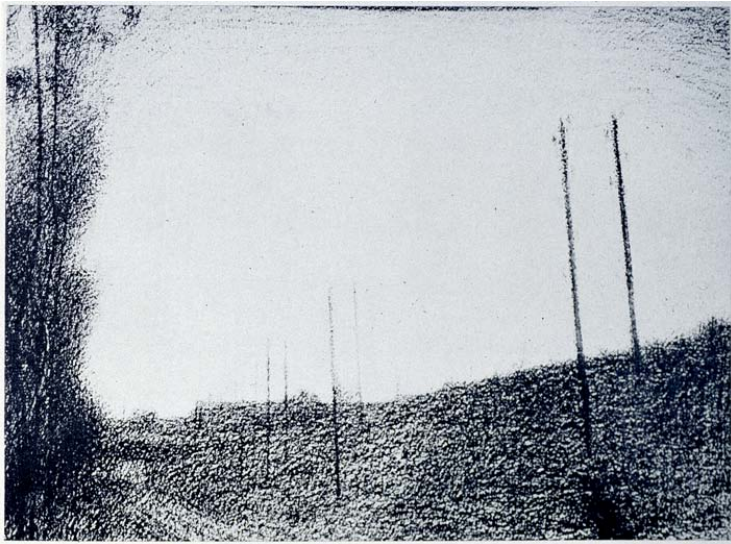


*Skiss gjord med färgpennor, **Jessica Stockholder**, amerikansk konstnär f. 1959*

Jessica Stockholder har förmodligen gjort denna skiss i sökandet efter lämpliga strukturer att använda i någon av sina installationer, vilka ofta är utformade som tredimensionella målningar, möjliga att vandra kring i, där gränserna mellan natur och artefakt tycks ha suddats ut.



*Detalj av installation i Madison Square Parc, New York, **Jessica Stockholder***



Valörteckning, Georges-Pierre Seurat, fransk målare, 1859-1891

Lägg märke till att den mest dominerande formen i denna teckning är den negativa formen, mellanrumsformen, himlen, eller om man så vill, det tomma vita pappret. Den perspektiviska djupverkan vi upplever framhävs i repetitionen av telegrafstolpar som gradvis förkortats så att de förefaller befinna sig även djupt in i landskapsrymden. Papperet som Seurat har använt för att teckna med svartkrita på är grängat och har en grov struktur som gör att svärtan ter sig som rasterpunkter.



I Seurats teckningar möter det ljusaste det mörkaste och det mörkaste det ljusaste. Han spänner kontrasterna mellan ljus och mörker för att på så vis framhäva kroppar och volymer, upplevelsen av att luft stiger både framför och bakom dessa blir då uppenbar.



Den sovande mannen ter sig som en del av ett landskap. En sovande människa kan förhålla sig passiv i sin sammanflätning med horisontalplanet vilket påminner om ett landskaps horisontella utbredning. Seurat tecknade både människor och landskap. I en teckning kan skillnaden mellan det ena och det andra ibland vara minimal. De underliggande strukturerna i olika bilder kan vara i stort sätt de samma oavsett vad bilderna på det mest explicita och narrativa sätt tycks föreställa.



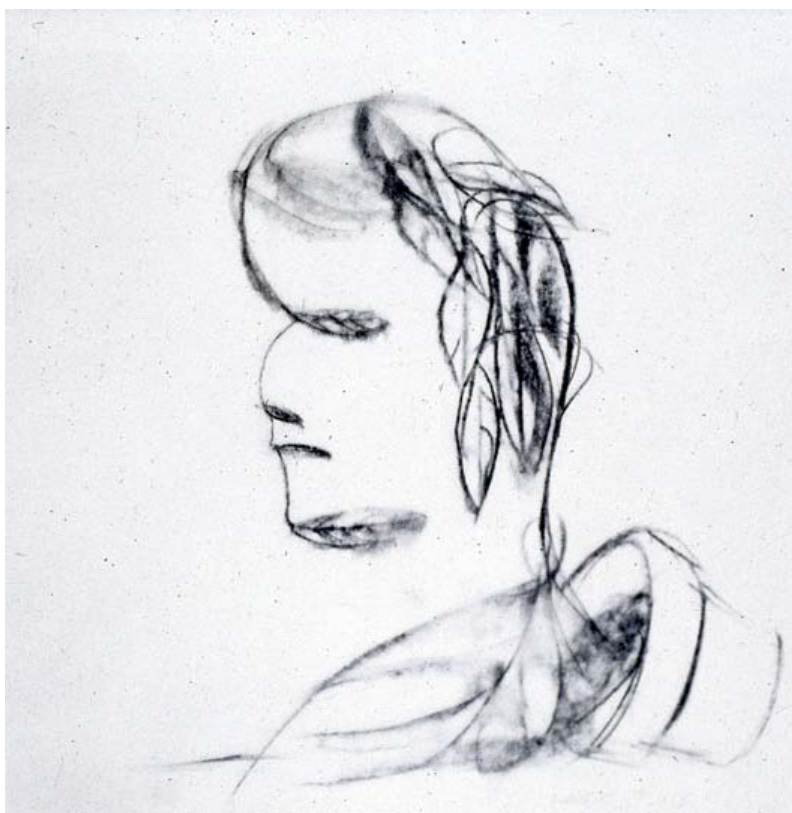
Teckning, **Helene Scherfbeck**, finsk konstnär, 1862-1946

Flickan i Helene Scherfbeck's teckning sover tungt som bara barn kan göra, i denna sömn gömmer sig ett landskap.



Teckning med titeln "Landskap", **Olli Lyytikäinen**, finsk konstnär, 1949-1987

I Olli Lyytikäinens teckning har placeringen av ögon näsa mun ändrats till en horisontell ordning som får dem att tillsammans i en helhet underordna sig en landskapslik struktur.



Lyytikäinen var intresserad av varseblivningsfenomen. I teckningen ovan ser vi ett exempel på det ambivalenta uttryckets betydelse för en narrativ bild. Den ledsna krukväxten tar luftens plats och skapar sig ett ansikte i profil, i vilken vi finner ett sorgset uttryck.



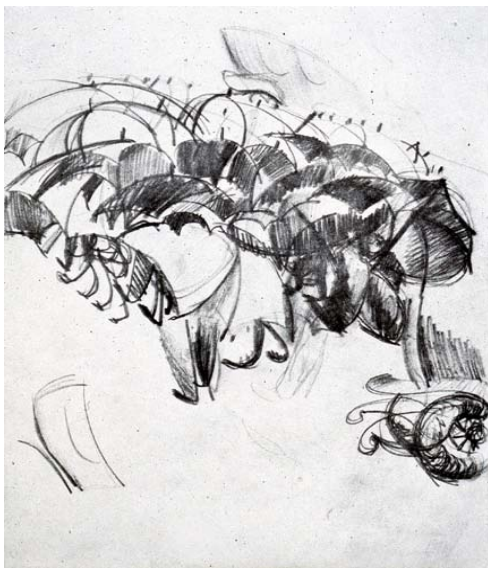
Teckning, "Flicka på trappa" **Siri Derkert**, svensk konstnär, 1888-1973

Flickan på trappan är tecknad så att hon tycks sammanflätad med trappan och platsen. Det finns en närvaro i bilden som förhöjs av att den luftiga delen av kompositionen vandrar ut och in i formen.



Teckning, **Vera Nilsson**, svensk konstnär, 1888-1979

Vera Nilsson var generationskamrat med Siri Derkert och i sina respektive sätt att teckna och skildra människor utmärker de sig båda med förmåga att skapa en påtaglig närvarokänsla där högst allmänmänskliga poser känns igen och hur dessa tar plats i rumsliga sammanhang. I teckningen ovan sammanbinder flickan en stol med ett bord.



Vi ser en folksamling i regnet och de är försedda med paraplyer. Vera Nilsson tecknar helhet och sammanhang, att identifiera ett enskilt paraply som en detalj i hennes teckning är inte möjligt. Vi ser många paraplyer men vi kan inte helt och fullt uppskatta deras antal.



Penselteckning, Rembrandt Harmensz van Rijn, Nederländsk målare, 1606-1669

Rembrandts visar i sina penselteckningar på en enastående förmåga till att fånga helhetsupplevelser av både människan och landskapets närvaro på papperet. I det redovisade horisontalplanet i teckningen ovan är det lätt att föreställa sig en ellips uppta större delen av ytan på planet, då ellipsen inte är en självständig form, utan är att betrakta som en perspektivisk förkortning av cirkeln, så förmedlar denna en upplevelse av rumsligt djup. Notera den lilla människan till vänster om mitten av bilden som tillsammans med horisontalplanet förmedlar en upplevelse av platsens storlek.



Rembrandt, "De första stegen"



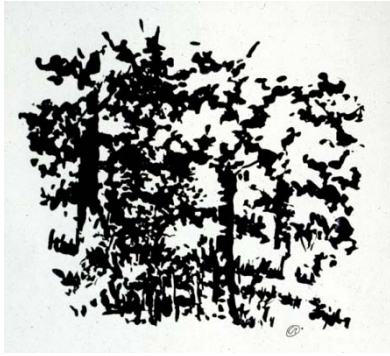
Penselteckning/ tuschlavering, Johan Tobias Sergel, svensk bildhuggare, målare, 1740-1814

Precis som i Rembrandts teckningar kan man i Sergels bild finna fläckar som med all sannolikhet kommit till av slump, dessa har av konstnären naturligt fått smälta in och skapar en spänning i förhållande till helhetsstrukturen som håller allt på plats. Det finns alltid en viss grad av slumpstrukturer, slumpfläckar i en teckning så kallad macchia (fläck), somliga bilder kan t.o.m. domineras av detta.



Teckning "Den sovande jätten" **Francisco Goya**, spansk konstnär och grafiker, 1746-1828

Goya visar i sin teckning "Den sovande jätten" en mycket intressant relation mellan de små delarna och helheten. Att teckningen gestaltar en jättes huvud får vi bekräftat när vi ser lilleputtar, som på stegar klänger sig upp i jättens huvud. Dessa lilleputtar blir sedan, medan vi betraktar, transformerade till jättens hår, läppar och näsborrar. Hela jätten tycks ha kommit till av lilleputtar.

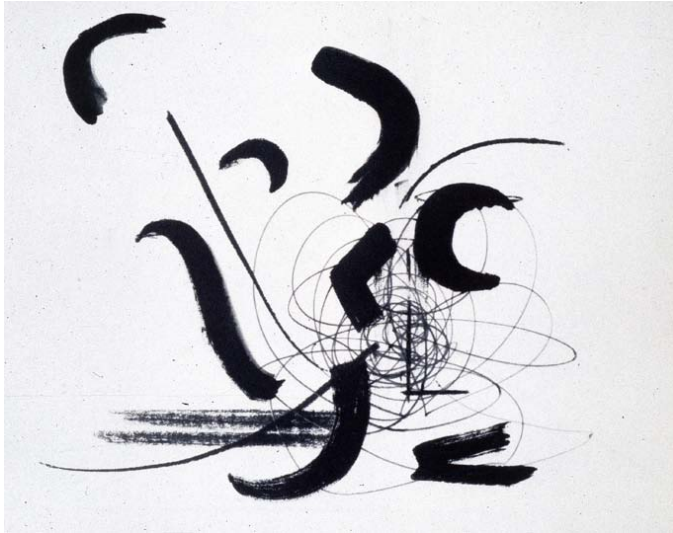


*Penselteckning, (balans mellan positiv och negativ yta), **Lennart Rodhe**, svensk konstnär, 1916-2005*



***Jackson Pollock**, amerikansk målare, (abstrakt expressionism), 1912-1956*

Pollocks bilder är som både teckning och måleri samtidigt, utförda som en fysisk handling, målarakten är att likna vid en dans, där konstnärens kropps motorik via en droppande pensel lämnar spår på duken. Här handlar det om slumpfläckar ordnade i en överblickbar balans och helhetsstruktur. Det finns en likhet med en asiatisk kalligrafitradition.



Hans Hartung, tysk-fransk målare, 1904-1989

Hans Hartung ett betydande namn inom den abstrakta expressionismen, visar på en förmåga att förmå olika strukturer att naturligt ta plats i samma bild. Skapa förnimmelser av framför och bakom, en rymd, samt uttryck för olika tempon i rörelser som tycks existera tillsammans.



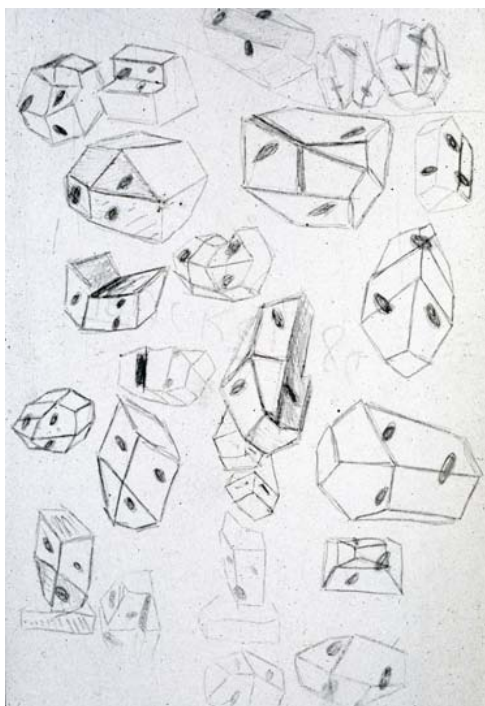
Henry Moore, engelsk skulptör, 1898-1986

När vi betraktar Moores teckning ovan upplever vi vår egen ögonhöjd i nivå med den avbildade modellens knän. För ett ögonblick intar vi en betraktelseposition som är vanlig för ett barn.



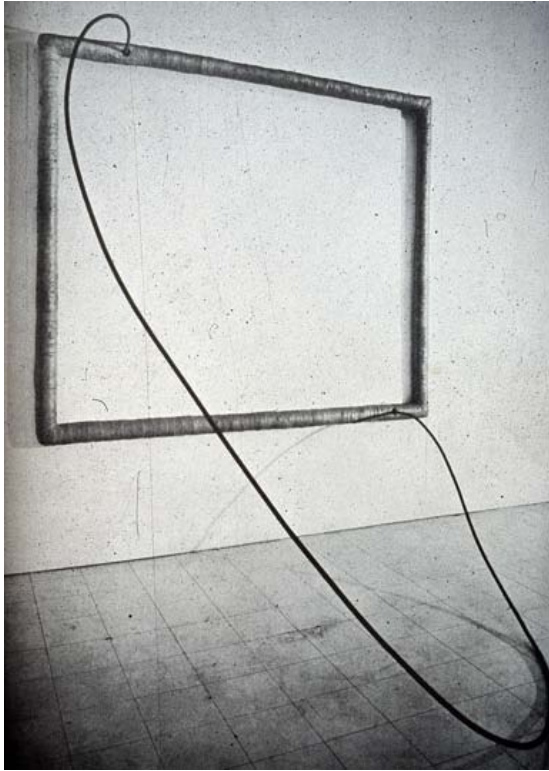
Teckning, **Lena Cronqvist**, svensk målare och skulptör, f.1938

Lena Cronqvist komponerar sina bilder med underfundiga rim.



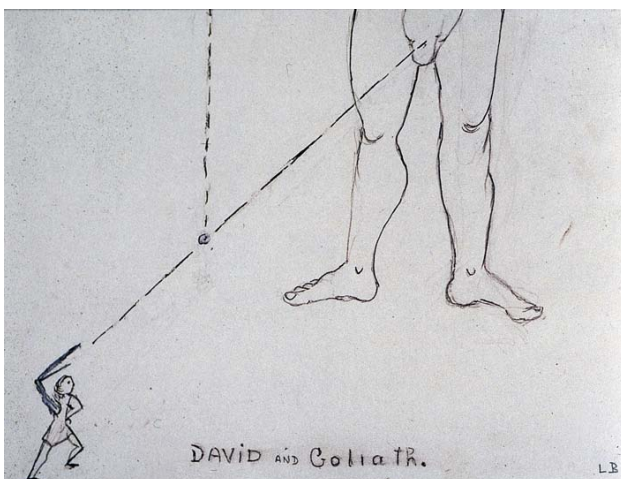
Teckning, **Rosemarie Trockel**, tysk konstnär, f. 1952

I Trockels teckning finns ingen hierarki, här är fasettartade kroppar utspridda på hela grundytan ända ut mot kanterna, ingen centralt belägen form orkar dominera, alla formerna har samma värde där talet tre är gemensamt för de alla.



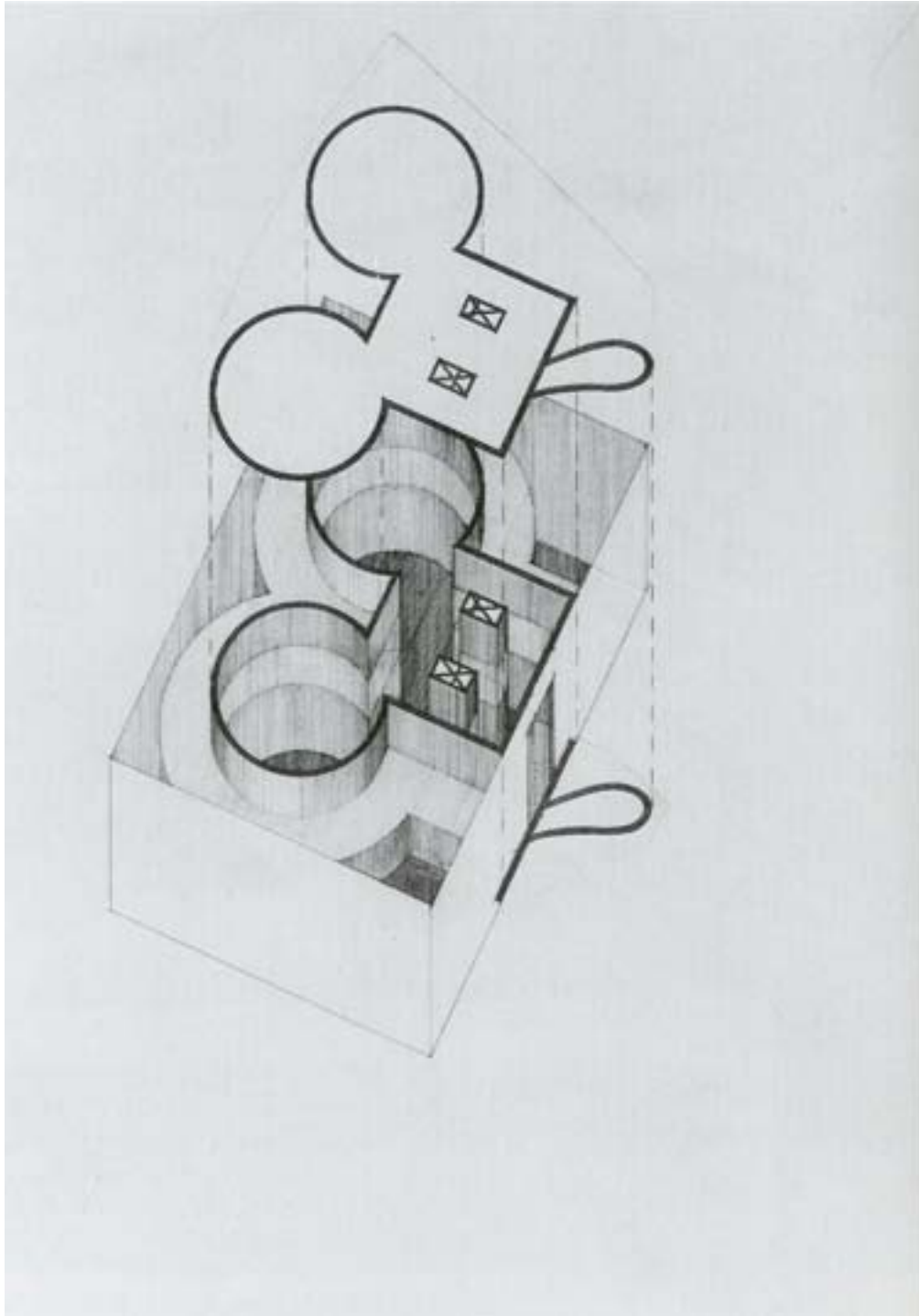
Eva Hesse, "Hang up", tysk-amerikansk konstnär, 1936-1970

Eva Hesses skulpturobjekt är som en tredimensionell teckning vilken förbinder vertikalplanet med horisontalplanet.



Louise Joséphine Bourgeois, född 25 december 1911 i Paris, död 31 maj 2010^[1] i New York, franskfödd amerikansk skulptör och tecknare.

Bourgeois bild som först kan tyckas framstå något naiv, visar sig ganska snart innehålla avancerad bildretorik. Med enkla medel beskrivs ett helt händelseförlopp, för ett ögonblick tycks tiden stå stilla sedan fortsätter den av David slungade stenen sin bana mot den för Goliath kanske känsligaste regionen.



"Axiometri för ett litet museum i en geometrisk form av en mus" 1972

Claes Oldenburg, född 28 januari 1929 i Stockholm, svensk-amerikansk skulptör.

Peter Dacke

SLU, Alnarp

2015-09-25