

Bostadsnära natur

inspiration & vägledning



Bostadsnära natur

- inspiration & vägledning

Boverket augusti 2007

Titel: Bostadsnära natur - inspiration & vägledning

Utgivare: Boverket augusti 2007

Upplaga: 1

Antal ex: 1 500

Tryck: Davidsons Tryckeri AB

ISBN: 978-91-85751-35-8

Sökord: Fysisk planering, regional planering, kommunal planering, kommuner, grönområden, grönstruktur, bostadsområden, bostadsnära natur, närbarhet, hållbar stadsutveckling, självförvaltning, konsekvensbedömningar, utveckling, vägledning, rekommendationer, litteraturstudier, intervjuer, tillgång, kvalitet.

Dnr: 2309-1215/2007

Illustrationer omslag och inlaga: Helena Eriksson, 5land

Publikationen kan beställas från:

Boverket, Publikationsservice, Box 534, 371 23 Karlskrona

Telefon: 0455-35 30 50

Fax: 0455-819 27

E-post: publikationsservice@boverket.se

Webbplats: www.boverket.se

Publikationen finns som pdf på Boverkets webbplats

Publikationen kan också tas fram i alternativt format på begäran

© Boverket 2007

Förord



Denna skrift syftar till att inspirera och ge stöd till kommunerna i deras arbete med att säkra tillgången till de grönområden som finns nära bostäderna – den bostadsnära naturen. Upprinnelsen till skriften är det uppdrag som Boverket fick av regeringen i regleringsbrevet för 2006 – att utveckla en modell och vägledning som, inom ramen för den fysiska planeringen på kommunal nivå, syftar till att säkra tillgången till bostadsnära natur. Uppdraget om bostadsnära natur är kopplat till det 15:e nationella miljökvalitetsmålet God bebyggd miljö, ett miljömål som Boverket som myndighet är ansvarigt för. Under miljömålets första delmål om planeringsunderlag står det att den fysiska planeringen år 2010 ska grunda sig på program och strategier för hur bland annat grönområden och vattenområden i tätorter och tätortsnära områden ska bevaras, vårdas och utvecklas för såväl natur- och kulturmiljö som friluftsliv, samt hur andelen hårdgjord yta i dessa miljöer fortsatt kan begränsas.

Landskapsarkitekt Ulrika Åkerlund har varit projektledare för uppdraget och huvudsaklig författare. Medförfattare och projektsekreterare har varit landskapsarkitekt Louise Eriksson. Projektets styrgrupp har bestått av Kerstin Hugne och Micaela Schulman. Ett flertal personer inom Boverket har bidragit med synpunkter, liksom Boverkets Stadsmiljöråd. Uppdraget har genomförts efter samråd med Naturvårdsverket, Folkhälsoinstitutet och Skogsstyrelsen. Under arbetets gång har Boverket även haft stöd av en referensgrupp om fjorton personer bestående av forskare och praktiker inom grönområdes- och planeringssektorn i Sverige från kom-

munal till regional nivå. Stadsarkitekter, stadsträdgårdsmästare, kommunekologer och planarkitekter från kommunerna Östersund, Hedemora, Kristianstad, Malmö, Motala, Örebro, Strängnäs och Alingsås har deltagit. Medverkande forskare har representerat Arkitekturskolan KTH i Stockholm, Chalmers Tekniska Högskola i Göteborg och Sveriges lantbruksuniversitet i både Ultuna och Alnarp. Medverkat har också planerare från Sveriges Kommuner och Landsting, från Region- och trafikplanekontoret i Stockholm, samt från Movium. Vägledningen har dessutom diskuterats i en tvärssektoriell grupp med tjänstemän och politiker från Örnsköldsviks kommun.

Ett stort tack till alla för värdefulla synpunkter som under processens gång har bidragit till analysen av begreppet bostadsnära natur och framtagningen av modellen. Vi hoppas att vägledningen kan inspirera och leda till aktivt arbete med bostadsnära natur, till gagn för allas välbefinnande.

Karlskrona augusti 2007

Micaela Schulman

Micaela Schulman
Chef för samhällsbyggnadsdivisionen

Innehåll

Naturen bidrar till vår välfärd	9
Säkra tillgången till bostadsnära natur	11
Växande tätorter, minskande grönområden och ökad privatisering	12
Vad menar vi med bostadsnära natur?	14
Utgångspunkter	16
Bostadsnära natur och hållbar stadsutveckling	19
Rumslig och social hållbarhet	19
Ekologisk hållbarhet	21
Kulturell identitet och ekologisk läskunnighet.....	23
Vardagsnära, dagisnära, skolnära.....	24
Tystnad och återhämtning	25
Tillgång	27
Andelen grönområden minskar	28
Bostadsnära natur i kommunala och regionala sammanhang	29
Använd lokal kunskap om bruksvärden	34
Konsekvensbedömning.....	38
Nåbarhet	41
Tillgänglig natur genom bättre samhällsplanering och ökad kunskap	42
Analys av faktisk nåbarhet och orienterbarhet.....	44
Integrerade transportsätt	48
Kunskap, pedagogik och information bidrar till upplevd nåbarhet	53
Kvalitet	57
Naturen och dess kvaliteter förändras över tiden	58
Samverkansmodeller	63
Flerbrukslandskap	66
Lokalsamhällets delaktighet i förvaltningen ger flera vinster	68
Utveckling av kvaliteter	70
Tiden som en kvalitet.....	73
Tillgång, nåbarhet och kvalitet!	77
Referenser	79
Webbsidor	83



Sommernatt av Eilif Peterssen
Foto: Jacques Lathion
Nasjonalmuseet for kunst, arkitektur og design, Oslo

Läsanvisning

Vad är bostadsnära natur? Hör naturen hemma i staden och vad betyder den för stadens människor? Hur kan fysisk planering säkra tillgången till bostadsnära natur? Dessa är några av de frågor som vi försöker svara på i denna inspirations- och vägledningsskrift.

Syftet med denna publikation är att öka medvetenheten om betydelsen av natur och grönska **nära** bostaden för hållbar stadsutveckling. Den syftar också till att ge kunskap och idéer för att skapa handlingsberedskap hos dem som vill behandla frågan om bostadsnära natur inom ramen för kommunal fysisk planering. Skriften har tagits fram genom litteraturstudier, intervjuer med planerare och förvaltare på kommuner och landsting, samt seminarier. Den riktar sig till politiker och tjänstemän på både kommunal och regional nivå.

Vägledningen inleds med en definition av begreppet bostadsnära natur och utmaningarna i planeringen av den, följt av den bostadsnära naturens roll i hållbar stadsutveckling och vägledningens kärna som omfattas av de tre aspekterna – tillgång, nåbarhet och kvalitet. Till vägledningen hör rekommendationer och sakargument, och för inspiration finns exempel på hur kommuner har gjort. För fördjupning och ytterligare information om kommunernas arbete hänvisar vi till referenslistan med skriftliga källor och webbsidor.

Ordet natur representerar för många det vilda och orörda. Kanske föreställer sig många naturen så som den gestaltas av Eilif Peterssen i hans målning *Sommernatt*? Men naturen och landskapet runt bostaden ser sällan ut så. Det är måhända inte heller önskvärt. Vi låter den bostadsnära naturen ta sin utgångspunkt i bostaden, där bebyggelse och grönska är sammanvävda för att skapa en variationsrik och sinnlig miljö i människors närhet. För att säkra tillgången till bostadsnära natur behöver aspekterna tillgång, nåbarhet och kvalitet, beaktas. Som i en treklöver där bladen smälter samman, hänger de tre aspekterna ihop. Tillgången är den ändliga resurs vi har att hämta ifrån, som utgör den bostadsnära naturen. Nära finns den där med sina nuvarande och potentiella värden. Nåbarheten inom 300 m innebär att den bostadsnära naturen ska vara tillgänglig till fots och att vi ser de ingångar till naturen som finns. Kvaliteten betyder att ta tillvara och förädla de värden som finns i landskapet intill bostaden. Landskapsarkitekt och konstnär Helena Eriksson har illustrerat denna flerdimensionella och mångfacetterade fråga. Det finns mycket att upptäcka!

Trevlig läsning!

Ulrika Åkerlund

TILLGÅNG

NÅBARHET

KVALITET

Naturen bidrar till vår välfärd

Sverige är ett starkt urbaniserat land, där mer än 80 procent av befolkningen bor i tätort. Samtidigt har vi god tillgång till natur och grönska i och nära städerna. Få länder i Europa har det så väl förspänt att man med en kort promenad kan nå en grönplätt, en park eller en skog från sin bostad. Våra städer är sällan så täta att landskapet utanför inte kan skönjas. Men grönområdena minskar när tätorterna och städerna växer. Tillväxten tar nästan alltid den bostadsnära naturen i anspråk. Barriärer skapas när bebyggelse och vägar byggs ut och det är inte lika självklart att vistas ute och använda den bostadsnära naturen längre. Studier visar att människor kan bo ”mitt i naturen” och ändå uppleva att de inte har god tillgång till natur. Att det växer mitt framför näsan på oss betyder inte att vi ser det. Det behövs faktiska och upplevda ingångar för att göra den tillgång som naturen är tillgänglig för oss. Kanske är det en av stadsplaneringens stora utmaningar att säkra tillgången på och öka tillgängligheten till det bostadsnära landskapet och naturen. Att i en stillasittande tid skapa grönskande uterum som stimulerar till möten och aktivitet och som ger möjlighet till rekreation och lek för alla åldrar och grupper i samhället, är att skapa förutsättningar för folkhälsa, demokrati och välfärd. Gröna rum som är artrika främjar naturförståelse och bidrar till stadens biologiska mångfald. För en av dessa arter, som bor inom oss alla, är den bostadsnära naturen mycket viktig. Nämligen den lekande människan, *Homo ludens*. Men detta förutsätter att naturen och parkerna håller en viss kvalitet.

För att hitta kreativiteten och lusten i tillvaron behöver människan miljöer som stimulerar och inspirerar. Den bostadsnära naturen är en viktig biotop eller sociotop för den lekande människan – Homo ludens, en art som bor inom oss alla.

Foto: Tobias Nordström.

Den bostadsnära naturen är alltså en viktig resurs för stadens invånare. En hållbar stadsutveckling handlar dock om att göra en avvägning mellan naturen och stadens övriga tillgångar som bebyggelse, transportnät, näringsliv, det sociala och det kulturella kapitalet. Mycket natur skapar inte automatiskt en bättre bebyggd miljö. Men natur som är väl integrerad med stadens övriga strukturer, som har hög kvalitet och är lätt att nå kan bidra till hållbar tillväxt och ökad välfärd.





En tankemodell för hur man säkrar tillgången till bostadsnära natur. Modellen illustrerar sambandet mellan de tre aspekterna – tillgång, närbarhet och kvalitet, som bör beaktas i planeringen, gestaltningen och förvaltningen av den bostadsnära naturen.

Illustration: Helena Eriksson/5land.

Säkra tillgången till bostadsnära natur

Att säkra tillgången till bostadsnära natur omfattar tre aspekter som alltid bör följa med i den fysiska planeringen, oavsett om man bygger nytt eller förvaltar den befintliga gröna resursen. Dessa tre aspekter är:

- **Tillgång** – den faktiska resursen som bostadsnära natur utgör
- **Närbarhet** – den faktiska och upplevda tillgängligheten till denna natur
- **Kvalitet** – den bostadsnära naturens storlek, innehåll och värden

I denna modell behöver alla tre aspekterna beaktas. Men beroende på villkoren för tillgången till bostadsnära natur som landskapets förutsättningar samt typ av stad och stadsdel, så väger vissa aspekter tyngre än andra. I innerstaden där tillgången på bostadsnära natur kan vara begränsad av en tät bebyggelse blir kvaliteten och närbarheten desto viktigare. Men man kan också överväga att öka andelen tillgång genom att anlägga ny natur på till exempel en rivningstomt. I slättbygd där tillgången och närbarheten är begränsad kan det vara angeläget att öka tillgången genom att plantera ny bostadsnära natur och arbeta med stråk och nätverk ut i landskapet. I en mindre tätort i skogsbygd, kan tillgången vara enorm men närbarheten begränsad och kvaliteterna oförädlade. Inte sällan omges tätorter av större vägar som ligger som barriärer mellan bostaden och den bostadsnära naturen. Tystnad och ro kan vara en av de största kvaliteterna i den bostadsnära naturen, vilken kan skadas av buller från vägar och trafik. För att nå framgång i arbetet med den bostadsnära naturen bör kommunerna alltså i det dagliga arbetet ha tillgång till kompetens som förstår hur aspekterna kompletterar, ersätter och/eller förstärker varandra.

De flesta städer och tätorter växer och tillväxten tar nästan alltid den bostadsnära naturen i anspråk.

Foto: Marianne Nilsson.



Växande tätorter, minskande grönområden och ökad privatisering

Möjligheterna att utveckla en god bebyggd miljö med bostadsnära natur påverkas av framförallt två trender i stadsutvecklingen. Den första trenden rör tillväxten av städer och tätorter, vilken påverkar framförallt tillgången på och närheten till bostadsnära natur. De flesta tätorter växer, antingen befolkningsmässigt eller ytmässigt, och tillväxten sker ofta genom två parallella utvecklingar. Dels växer staden/tätorten inåt genom förtätning av innerstad och redan byggda områden. Dels växer städerna utåt genom stadsutbredning – urban sprawl. Det finns en vilja att hålla samman bebyggelsen för att minska transportbehovet, effektivt utnyttja befintlig infrastruktur och få en blandad och flerfunktionell stad. Samtidigt finns en efterfrågan på bostäder och tomter i attraktiva natur- och vatten nära lägen i städernas utkanter. Stadstillväxten tar nästan alltid bostadsnära natur i anspråk för bebyggelse och sker även i tätorter där befolkningen minskar. Byggbehovet i Sverige är stort och man räknar med att det kommer att behöva byggas cirka 550 000 nya bostäder, eller cirka 30 600 per år, fram till 2020, med det största behovet i storstadsregionerna. Detta ökar trycket på bostadsnära natur ytterligare.

Den andra trenden är skiftet i ägande och förvaltning av bostadsnära natur och minskningen av offentliga ytor och allmän platsmark i städer och tätorter. Försämrad kommunal ekonomi under 1990-ta-

Stadselement av allmän karaktär, som gemensamma bostadsgårdar, parker och torg har en avgörande betydelse för hälsa, integration och social sammanhållning.

Foto: Kerstin Hugne.



let har också lett till minskad skötsel av befintlig bostadsnära natur och allmän platsmark och kvaliteten på dessa marker har därför sjunkit. För att komma tillrätta med problemet minskar man idag andelen gemensamma ytor och allmän platsmark i kommunerna, och den mer privata kvartersmarken ökar när detaljplaner upprättas. Förändringen i ägandet påverkar förvaltningen vilket i sin tur kan ge konsekvenser för både närhet och kvalitet på den bostadsnära naturen. Naturmark nära bostadsområden lämnas oftast också utanför detaljplanerna, och säkras därmed inte inför framtida exploatering. Ombildning av bostäder; privatisering av allmännyttan, påverkar också den mark som omger bostäderna.

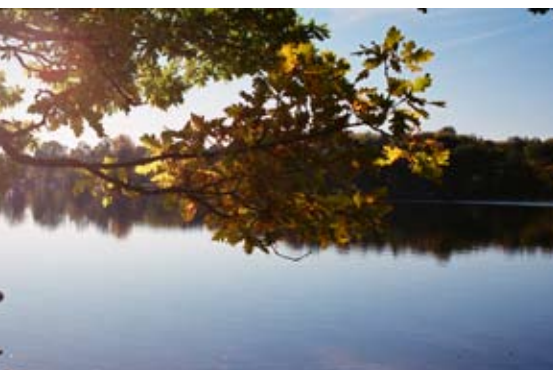
Kommunen är ansvarig för att beakta allmänna intressen vid planläggning och lokalisering av bebyggelse, och ansvarar oftast för den allmänna platsmarken som ska vara offentligt tillgänglig för alla. Men inte sällan ligger planering och utveckling av nya bostadsområden i händerna på byggherrarna, som inte har ansvar för det allmänna. Resultatet kan bli att bostadsområdena exploateras så mycket som möjligt, med små bostadsgårdar och få platser för rekreation, möten och lek. Städer och tätorter byggs ut med stadsdelar som saknar stadselement av allmän karaktär, som gemensamma bostadsgårdar, parker och torg. Trots att dessa områden har en avgörande betydelse för hälsa, integration och social sammanhållning. Det är dags att analysera och diskutera konsekvenserna av bristen på gemensamma ytor och bostadsnära natur som följd av ökad privatisering och hög exploatering.

Vad menar vi med bostadsnära natur?



Bostadsnära natur tar sin utgångspunkt i bostaden. Dess främsta kvalitet är att den ligger just nära bostaden och kan ge en känsla av natur och grönska. Då bostäder finns i stadsdelar och tätorter med olika karaktär och förutsättningar – i kvartersstad, miljonprogramsområde eller villakvarter, i skogs-, mellan- eller slättbygd, så ser den bostadsnära naturen mycket olika ut och omfattar olika geografiska områden. Den sträcker sig från den välansade bostadsgården, via närparken och impedimentsmarken mellan husen, årummet genom bebyggelsen, kolonilottsområdet och stadsparken, ut till skogen och beteslandskapet i tätortsranden. Begreppet natur har här en bred betydelse och omfattar såväl natur- och kulturlandskapet som anlagda och skötta grönområden som bostadsgårdar och parker. Ordet natur används också för att det inte bara innefattar grönskan, utan även vattnet, berget, stranden och djurlivet. Den bostadsnära naturen ska vara möjlig att nå till fots från bostaden. I forskningen har 300 m visat sig vara ett gränsvärde för hur långt man är beredd att gå till ett grönområde för att man ska använda det ofta. Därför betraktas bostadsnära natur här som de gröna områden och ytor som man har inom 300 m från bostaden.

inom 300 m



Den bostadsnära naturen är främst människans livsmiljö och som sådan en plats för lek, ensamhet, samvaro, inspiration, dagdrömeri, odling och för att utveckla en förståelse för naturen och dess resurser – ekologisk läskunnighet. Att det finns bostadsnära angränsande naturområden och mindre grönytor insprängda i bebyggelsen har stor betydelse särskilt för grupper som inte alltid tar sig så långt på kort tid som barn, funktionsnedsatta, äldre och sjuka. Hundägare är en annan grupp som använder den bostadsnära naturen mycket. Bostadsnära natur av hög kvalitet ska vara nåbar för alla oavsett kön, etnicitet, funktionshinder, socioekonomisk status och ålder.



Den bostadsnära naturen omfattar olika typer av grönområden som ligger inom 300 m från bostaden. Den sträcker sig från den välansade bostadsgården, via närparken och impedimentsmarken mellan husen, årummet genom bebyggelsen, kolonilottsområdet och stadsparken, ut till skogen och beteslandskapet i tätortsranden. Foto: Ulrika Åkerlund, Jolly Media och bilden ovan, Mats Rosenberg.

Den bostadsnära naturen kan vara både kommunalt och privat ägd. Den har gemensamhetskvaliteter, vilket innebär att den inte är helt privat utan är en plats för möten och samvaro som exempelvis bostadsgården eller en allmän plats som parken och lillskogen, eller att den omfattas av allemansrätten. I den fysiska planeringen kan den vara planlagd mark, "vitt område" (ej planlagd inom tätort), eller vara mark- och vattenområden som avsatts för friluftsliv och naturvård. Det är också jord- och skogsbruksområden.

Begreppet bostadsnära natur ska ses som ett komplement till andra mer etablerade begrepp för stadens grönområden såsom gröonstruktur, grönska, parker och tätortsnära natur etc. Syftet är inte att ersätta dessa begrepp, utan att belysa de bostadsnära och lokala grönområdena i grönstrukturens översiktliga och ibland diffusa skala. All bostadsnära natur ingår i grönstrukturen, men inte all gröonstruktur är bostadsnära. Den bostadsnära naturen bör därför aldrig behandlas separat utan koppling till den övergripande grönstrukturen.

Utgångspunkter

God bebyggd miljö

Det 15:e miljö kvalitetsmålet, God bebyggd miljö, innebär att städer och tätorter ska utgöra en god och hälsosam livsmiljö. Natur- och kulturvärden ska tas till vara och utvecklas, byggnader och anläggningar ska lokaliseras och utformas på ett miljöanpassat sätt och så att en långsiktigt god hushållning med mark, vatten och andra resurser främjas. Fysisk planering och samhällsbyggande ska därför grundas på program och strategier för hur bland annat grönska- och vattenområden i tätorter och tätortsnära områden ska bevaras, vårdas och utvecklas för såväl natur- och kulturmiljö som friluftsliv, samt hur andelen hårdgjord yta i dessa

Den europeiska landskapskonventionen tar sin utgångspunkt i människans landskap där både det "vackra" och det "fula" har ett värde så länge det är betydelsefullt för människan. Kolonilottsområde i Botkyrka – en del av en god bebyggd miljö som gynnar folkhälsan.
Foto: Helena Eriksson/5land.



miljöer fortsatt ska begränsas. Hur en god bebyggd miljö kan planeras och gestaltas med bostadsnära natur har varit en av utgångspunkterna i detta arbete.

Landskapskonventionen

Den europeiska landskapskonventionen handlar om människans landskap, både i staden och på landsbygden, både det vackra och det fula, och erkänner landskapet som en viktig del av människors livsmiljö. Konventionen instiftades av Europarådet år 2000 i Florens och Sverige skrev under 2002. Då konventionen även omfattar stadslandskapet så är kopplingen till den bostadsnära naturen stor. Ett av konventionens mål är att finna en hållbar och långsiktig planering och förvaltning av våra landskap med fokus på både skydd och utveckling. Här betonar man starkt lokalbefolkningens delaktighet, liksom förvaltningens och utvecklingens betydelse för landskapet. Just denna delaktighet och medborgarnas värderingar har varit den andra utgångspunkten i detta arbete.

Folkhälsa och fysisk aktivitet

Forskning visar att naturen har restorativa, det vill säga återuppbyggande effekter. Vistelse i naturen ger vila och återhämtning. Utsikt mot natur från sjukhusfönstret kan leda till att patienter mår bättre och snabbare blir friska. Tillgång till natur leder till mindre stress och ökad kreativitet på arbetsplatser, bättre motorik och koncentrationsförmåga hos barn och bättre återhämtning från stress.

Nationella folkhälsomål som delaktighet, barns miljöer och ökad fysisk aktivitet har varit den tredje utgångspunkten i detta arbete. Det första folkhälsomålet handlar om möjlighet till delaktighet och inflytande i samhället. Här har den bostadsnära naturen sin betydelse som en miljö för möten mellan människor. I det tredje folkhälsomålet om trygga och goda uppväxtvillkor spelar den bostadsnära naturen en stor roll då den utgör viktiga miljöer för barns lek och utveckling. Det nionde folkhälsomålet handlar om ökad fysisk aktivitet och där är den bostadsnära naturen en viktig förutsättning. Rätt utformad är den kanske den enklaste och billigaste platsen för fysisk aktivitet för både barn och vuxna. Det är ju gratis att promenera i skogen. Mot bakgrund av att fysisk inaktivitet är ett hastigt växande samhällsproblem finns det starka skäl för kommunen att i sin planering aktivt arbeta för att underlätta för fysiska aktiviteter.



Bostadsnära natur och hållbar stadsutveckling

Det finns många krafter i dagens samhälle som driver utvecklingen av våra städer, tätorter och landskap. Den kommunala fysiska planeringens stora uppgift är att hantera dessa drivkrafter och leda utvecklingen till en fysisk verklighet som ligger i linje med en hållbar samhällsutveckling. Det är därför viktigt att synliggöra den bostadsnära naturens värden och potential i samhällsutvecklingen, och behandla den som en avgörande faktor för hållbarhet.

Rumslig och social hållbarhet

Som stadsbyggnadselement kan den bostadsnära naturen med sina olika beståndsdelar bidra till rumslig och social integration och sammanhållning. Dock är ett vanligt argument för att inte ha grönområden i städer och tätorter att de skapar avstånd mellan människor och bebyggelse, och blir sociala och rumsliga barriärer. Men rätt gestaltade kan grönområden vara en struktur som länkar samman det fragmenterade stadslandskapet, där alléer och gröonstråk, vatten och parker skapar ett sammanhang som gör det lättare att orientera sig och identifiera sig i staden. Man kan tala om en grönstruktur, som tillsammans med infrastruktur och bebyggelsestruktur utgör stadens fysiska byggstenar. De gröna områdena kan också vara stimulerande miljöer för möten och förflyttningar till fots och cykel.

Som en del av det offentliga rummet är många grönområden mycket demokratiska platser i staden. Parker och andra delar av

Den bostadsnära naturen utgör tillsammans med parker och andra grönområden kommunens grönstruktur. Grönstruktur kan bidra till rumslig, social och ekologisk hållbar utveckling av städer och tätorter.
Foto: Ronneby kommun.

grönstrukturen som inte är präglade av näringsliv och handel, lockar till sig många olika typer av människor oavsett inkomst, ålder och etnicitet, för aktivitet och rekreation. Således bidrar dessa platser till ökad integration och social sammanhållning. Som en del av människors närmiljö kan grönstrukturen även spela en stor roll när man vill engagera människor i stadsplaneringen. Få saker berör ju den enskilde medborgaren så mycket som den vardagsmiljö. Därför kan diskussioner om bostaden och dess närmiljö, kvarteret och stadsdelen, bli något som bidrar till lokal delaktighet och demokrati, kunskapsuppbyggnad och arbete för en uthållig utveckling.



Den bostadsnära naturen är en plats för möten mellan generationer och olika grupper i samhället, och bidrar därmed till social sammanhållning och integration.

Foto: Roland Gustavsson.



Ekologisk hållbarhet

Vid omställningen till en hållbar utveckling kan grönstrukturen och den bostadsnära naturen med sina biologiska system spela en avgörande roll för hantering av vatten, förbättring av luftkvalitet och lokalklimat. Vegetation kan till exempel skydda dricksvattenreservoarer och ta hand om lokalt dagvatten. Den kan sänka den lokala temperaturen med flera grader, ge skugga sommartid, reducera vind och rena luften från luftföroreningar, samt vara viktiga buffertzoner längs vattendrag och sjöar vid översvämningar. Grönstrukturen är också central för stadens och tätortens biologiska mångfald, som i sin tur är viktig för naturupplevelsen och förståelsen för naturen.

Men liksom alla strukturer behöver grönstrukturen hänga samman. När enskilda grönområden isoleras leder detta till sämre förutsättningar för att bevara och utveckla dessa områdens kvaliteter. En grön struktur med tillräckligt stora områden som är sammanlänkade genom stråk, blir försörjd med kvaliteter genom att växter och djur kan sprida sig. Det sker även genom att ekosystemens funktioner och processer i högre utsträckning kan upprätthållas. En studie av Nationalstadsparken och dess omgivning visade att parkens randområden exploaterats, vilket lett till att parkens kvaliteter försämrats. Med andra ord kan förtätning av staden och

Den bostadsnära naturen är en plats för rekreation och återhämtning. Utformningen och användningen av den bostadsnära naturen kan bidra till ett områdes kulturella identitet.

Foto: Tobias Nordström.

exploatering av grönområden leda till att det blir svårare och dyrare att upprätthålla och utveckla kvaliteter i de återstående grönytor. För den ekologiska hållbarheten behöver den gröna strukturen alltså vara sammanhängande. Detta kan man åstadkomma genom att stråk tryggas, och genom att det längs dessa stråk finns "pärlband" av större och mindre grönytor. Stråken kan löpa radiellt från centrum och ut i landskapet, eller på tvären, beroende på hur stadens bebyggelse- och infrastruktur ser ut.



- Titta på kopparormen!

Den bostadsnära naturen kan lägga grunden för att utveckla en förståelse för naturen och dess resurser – ekologisk läskunnighet. Att vara ekologiskt läskunnig kan bidra till att man känner sig bättre förankrad i sin hembygd och närmiljö.

Foto: Kerstin Hugne.



Kulturell identitet och ekologisk läskunnighet

Äldre parker, kyrkogårdar och alléer har också stor betydelse för stadens och tätortens kulturhistoria. Likaså kan en närpark, en vackert utformad bostadsgård eller en skogsdunge ha en stor betydelse för ett områdes identitet genom sin särprägel och användning. Därför är det viktigt att ta vara på de värden som kan stärka den kulturella identiteten vid stadsutveckling. Ett gammalt träd i ett före detta beteslandskap kan ge en stark karaktär om det får stå kvar när hus byggs upp runt om.

Ofta hävdas att allmänhetens kunskaper om naturen blir allt sämre. Somliga menar till och med att en naturanalfabetism håller på att breda ut sig i befolkningen. Att kunna läsa och förstå strukturer i landskapet, känna igen olika växt- och djurarter, att vara ekologiskt läskunnig, kan bidra till att man känner sig bättre förankrad i närnaturen och i sin bygd och hemmiljö. Den ekologiska läskunnigheten kan också ligga till grund för förståelse för naturvårdsfrågor och miljöengagemang. För detta krävs att de biologiska och kulturhistoriska värdena bevaras och utvecklas i människors närmiljö, med komplexa och rika landskap både i och utanför staden.

Vardagsnära, dagisnära, skolnära



För barnen börjar den stora världen utanför hemmet, dagiset eller skolan. Därifrån börjar de utforska sin omgivning.
Foto: Dana Hladikova.

För rekreation och välbefinnande finns behov av natur inte bara nära bostäder utan också nära arbetsplatser, sjukhus, daghem och skolor. Detta är särskilt viktigt för grupper som barn, funktionsnedsatta, sjuka, äldre och socioekonomiskt svaga.

För barnen börjar den stora världen direkt utanför hemmet, dagis eller skolan. Det är därifrån som barnen på egen hand börjar utforska världen, möta andra och skapa sig ett sammanhang – fysiskt såväl som upplevt. Det är i den vardagsnära miljön som barn tillbringar en stor del av sin tid. Att denna miljö är trygg, tillgänglig, varierad och stimulerande har stor betydelse för barnens sociala, fysiska/motoriska och mentala utveckling. Naturen i sig har också ett stort värde som pedagogisk resurs för förskolor och grundskolor, och den kan vara en plats där natur- och miljöförståelsen kan utvecklas.

Vid utveckling av städer och tätorter krävs planering och förbättring av barns offentliga utemiljö. Bristen på gemensamma rum i städerna drabbar även barnen och enligt FN:s barnkonvention artikel 3 ska barnens bästa alltid komma i första rummet då de drabbas av förändring. Enligt artikel 12 ska alla barn ha rätt att få sin röst hörd och artikel 13 ger alla barn rätt till lek, vila och fritid. I de nationella folkhälsomålen är barnen utpekade som en

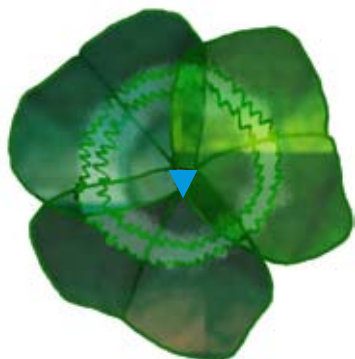
särskild grupp att ta hänsyn till och i folkhälsomålet om ökad fysisk aktivitet pekar man ut behovet av tillgängliga grönområden för rekreation. Barns möjligheter att själva eller med vuxna röra sig i staden är starkt påverkade av bebyggelsens utformning. Var hus placeras, vägar och gator dras och parker och lekplatser anläggs avgör i grunden hur livsmiljön ter sig för barn. Lekområden bör planeras, trafiken regleras och barriärer överbryggas.

Tystnad och återhämtning

Med ökad trafik och tätare bebyggelse blir buller allt vanligare i städer och tätorter och tystnad blir en alltmer eftersökt kvalitet. Studier har visat att människor söker olika typer av upplevelser i sin närmiljö för sitt välbefinnande. Främst söker människor ostördhet (i en variationsrik miljö), naturpräglad miljö, möjlighet till återhämtning samt trygghet i en välskött miljö. Att miljön ska vara fri från buller är viktigt för att uppleva ostördhet och få möjlighet till återhämtning. Men för att områden ska kunna vara tysta krävs att de har en viss storlek och att de ligger fjärrade från större trafikleder och andra bullerskapande element.



Tillgång



Vägledning

Synliggör den befintliga och den potentiella bostadsnära naturen, dess värden, struktur och ägandeformer i planerings- och genomförandeprocessen.

- Identifiera och analysera den bostadsnära naturen och dess kopplingar till tätortens hela grönstruktur och omland i översiktsplaner och regionala planeringsunderlag!
- Använd lokal kunskap i planeringen för att ta reda på hur den befintliga bostadsnära naturen upplevs och används av medborgarna vid till exempel förtätning och utbyggnad!
- Använd konsekvensbeskrivningar för att analysera sociala och ekonomiska konsekvenser av tillgången till bostadsnära natur som effekter på fastighetsvärde, folkhälsa och attraktivitet!

Rekommendation

För att uppnå målet om god bebyggd miljö bör bostadsnära natur som ligger inom 300 m från befintliga bostäder och skolor särskilt uppmärksammas i planeringen, och behovet av planstatus och skydd enligt plan- och bygglagen respektive miljöbalken bör övervägas. Vid planering av nya områden bör behovet av bostadsnära natur inom 300 m från bostäderna och skolorna tillgodoses.

Andelen grönområden minskar

I många städer och tätorter minskar de gröna områdena vid förtätning och stadsutbredning. Statistiska Centralbyrån har sedan 1970-talet undersökt förändringarna i andelen gröna ytor i tätorter och statistiken visar tydligt att andelen grönytor under de senaste 30 åren har minskat i antal och storlek, och det finns inget som tyder på att minskningen avtar. Det finns dock inga uppgifter om vilken typ av ytor eller vilka kvaliteter som försvinner. Däremot vet man att grönstrukturens olika värden – de ekologiska, kulturella och sociala värdena – förutsätter vissa ytor och en viss struktur och man kan därför inte minska ytorna hur mycket som helst utan att värden går förlorade.

Det är en viktig uppgift att identifiera värdena i den bostadsnära naturen och grönstrukturen och analysera hur de hänger samman och påverkar varandra. Det är särskilt angeläget idag när sammanhållen bebyggelse och korta transportavstånd ska samspela med god tillgång på grönområden och bostadsområden som inte är utsatta för buller, och när kommunerna strävar efter att bygga på tomter i natur- och vattennära attraktiva lägen.

Sociala och kulturella värden blir lätt bortglömda

Trots att många betonar den bostadsnära naturens sociala och kulturella värden så är det inte sällan som en rödlistad art kan bli det tyngsta argumentet för att bevara bostadsnära natur. Ett exempel på det är en planerad förtätning av en stadsdel, Gränby, i Uppsala. Gränby är ett miljonprogramsområde samlat kring en stor öppen anlagd park som successivt övergår i ett natur- och beteslandskap. En föreslagen förtätning av Gränby skulle innebära att många attraktiva lekbackar och rekreationsmark skulle försvinna i området. Men det var först när man hittade den stora vattensalamandern i den lilla vattendammen i skogspartiet som det blev ändringar i byggplanerna och inskränkningar i exploateringen. En expert på stor salamander kallades in och kompensationsbiotoper för salamandern har planerats in i området. Ingen expert på eventuella sociala och kulturella värden hade tidigare kallats in.

Samma situation uppstod i planeringen av Hammarby sjöstad i Stockholm, där ett ekparti sparades av främst ekologiska skäl men idag har blivit den viktigaste lekplatsen för barn i hela stadsdelen. Detta fenomen måste anses som ett problem för planeringen av en långsiktigt hållbar stad. Det saknas idag "advokater" för den bostadsnära naturens sociala och kulturella värden.

Bostadsnära natur i kommunala och regionala sammanhang

Att synliggöra den bostadsnära naturen i olika planeringsunderlag är en förutsättning för att säkra tillgången i den fysiska planeringen. Men i planeringssystemet går den bostadsnära naturen på tvärs och omfattar många olika typer av ägandeformer, skyddsformer och planstatus, vilket gör den ganska svårångad i den fysiska planeringen. Bostadsnära natur kan vara både privat och kommunal mark. Den kan vara detaljplanelagd som allmän platsmark med beteckningen park eller natur. Den kan vara "vita områden" som ligger utanför detaljplan eller vara skyddad enligt bestämmelser i miljöbalken som reservat för natur eller kultur. Planeringen av den bostadsnära naturen sträcker sig över flera olika planeringsfält och gränserna dem emellan är inte alltid tydliga. Den kan ingå i planering av bostäder, grönstruktur, naturvård, jordbruk, kulturmiljövård, trafikstruktur, turism, skogsbruk, friluftsliv med mera. Att den bostadsnära naturen behandlas i så många olika typer av planeringsunderlag och program speglar dess rikedom på skalnivåer, komplexiteten i ägandet och dess många olika funktioner på kommunal och regional nivå.

Ta hänsyn till både formell och faktisk grönstruktur

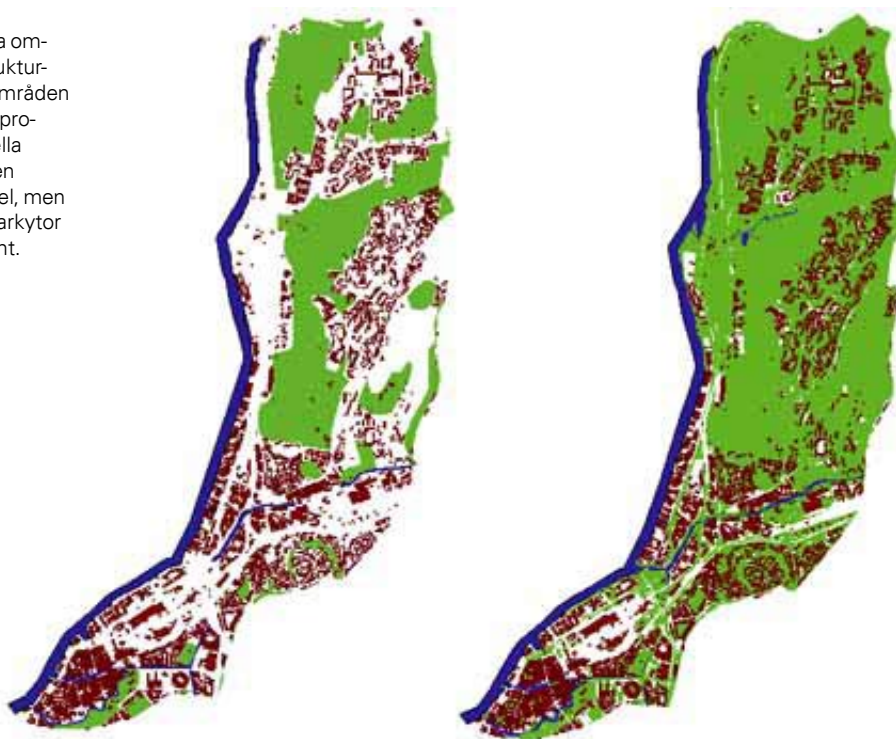
För att skapa ett samlat planeringsunderlag för både befintlig och potentiell bostadsnära natur och grönstruktur kan man arbeta med faktisk grönstruktur. Vid Chalmers Tekniska Högskola har man identifierat skillnaden mellan formell och faktisk grönstruktur. Många grönstrukturplaner behandlar idag främst den park- och naturmark som ägs och förvaltas av kommunen, så kallad formell grönstruktur. I sådana planer kan en del av den bostadsnära naturen falla bort. I en studie av grönstrukturplanen för norra Göteborg redovisar grönplanen framförallt grönområden med träd och buskskikt och lite öppna grönytor som gräsmattor. Mycket är traditionella grönområden som parker, kyrkogårdar, biotoper etc. Ägoförhållandet för de redovisade områdena är till lika delar privat och kommunalt, och en tiondel ägs av föreningar och statliga enheter.

Men jämför man grönplanen med en flygbild över samma område så blir det tydligt att det finns mycket mer gröna ytor i

kommunen än vad som behandlas i grönplanen. Då syns även de gröna villaträdgårdarna, bostadsgårdarna, grönytor kring industri- mark och vägar. Trots att den faktiska tillgängligheten till sådana ytor kan vara låg (till exempel ytor invid trafikleder) eller obefint- lig (till exempel privata trädgårdar) kan de besitta kvaliteter som har stor social och ekologisk betydelse för stadens invånare och miljö. Så kan till exempel en promenad genom ett villakvarter skänka lugn och glädje för den som passerar eller lillskogen vara viktig för barnens lek. Man kan då tala om faktisk grönstruktur. Till skillnad från den formella så omfattar den faktiska grönstrukturen all mark, inklusive vatten, som varken är hårdgjord eller bebyggd, både den privata och den kommunalt ägda marken, både det uppenbart gröna såsom villaträdgårdar och parker, och de mer dolda grönområdena längs med vägar och industrier.

Distinktionen faktisk – formell grönstruktur visar således att många av de gröna kvaliteterna och värdena existerar oberoende av ägoförhållanden och administrativa gränser. Om man vill kunna nyttja så mycket som möjligt av de gröna kvaliteterna i stadsut- vecklingen så bör man därför synliggöra den faktiska grönstrukturu-

Formell och faktisk grönstruktur.
Kommunerna har ofta mycket mer gröna om- råden än vad som redogörs för i grönstruktur- program. I kartan till vänster är de grönområden som redovisas i Göteborgs grönstrukturpro- gram markerade med grönt – den formella grönstrukturen. Kartan till höger visar den faktiska grönstrukturen i samma stadsdel, men där all vegetation och icke hårdgjorda markytor utifrån en satellitbild har markerats i grönt.
Källa: Elisabet Lundgren Alm.



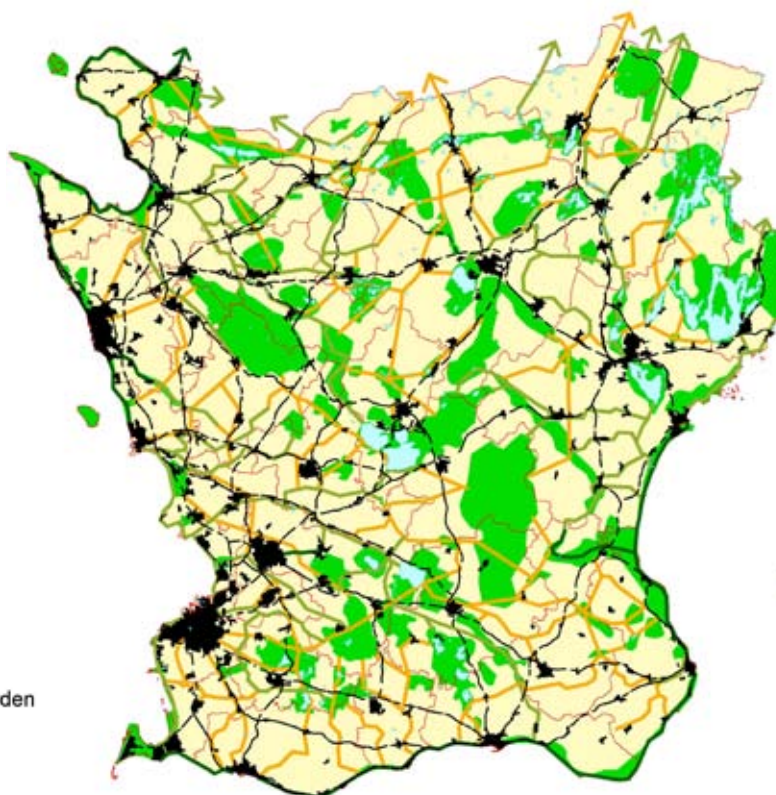
ren, och inte begränsa sig till den formella. Själva synliggörandet blir på så sätt en pedagogiskt viktig del i utvecklingen av stadsmiljön. Sedan är det en annan sak att juridiskt bindande planer oftast endast hanterar den formella grönstrukturen.

Regional planering påverkar kommunal planering

De regionala perspektiven i planeringen får allt större betydelse idag. Det kan tyckas långt från den regionala skalan ned till det bostadsnära, men att planera regionalt handlar mycket om att skapa lokal attraktivitet och konkurrenskraft genom mellankommunalt samarbete och gemensamma satsningar. Även om få regionala utvecklingsprogram idag behandlar naturen i någon vidare bemärkelse så påverkar infrastruktursatsningar, handelsetableringar och ny bebyggelse den bostadsnära naturen. Grönstruktur och tillgång till bostadsnära natur är attraktivt för många. Därför är det viktigt att beakta detta även på den regionala nivån. Där ny bebyggelse planeras bör det finnas tillgänglig natur nära bostäderna.

Att se sin bostadsnära natur i ett större perspektiv kan visa på sammanhang och ge stöd åt arbetet på lokal nivå. Så kan den regionala grönstrukturplaneringen få stor betydelse för kommunernas grönplanering och underlätta mellankommunalt arbete. Region Skåne har tagit fram en regional strategi för hur befintliga grönområden i Skåne kan länkas samman genom ett nätverk av stråk.

Källa: Region Skåne.



I Stockholmsregionen visar den regionala utvecklingsplanen för Stockholm (RUFS) på det regionala sambandet i grönstrukturen, vilket har visat sig ha betydelse för den kommunala grönplaneringen. Strukturbilden av Storstockholms tio gröna kilar som sträcker sig från landsbygden i länets ytterkanter ända in till Stockholms centrum har fått stor genomslagskraft. En studie av 23 kommuners översiktsplaner (av Stockholms totalt 26) visar att 57 procent av kommunerna nämner de regionala gröna kilarna och anger hur kommunen förhåller sig till sin del av den regionala grönstrukturen. Då den regionala planeringen har skett i samarbete med kommunerna har också det mellankommunala samarbetet stärkts. Även Region Skåne har arbetat med regional grönstruktur och tagit fram en grön strategi för Skåne. Där bor den övervägande delen av befolkningen i den sydvästra delen där andelen allemansrättslig mark är väldigt låg. Fullåkersbygden har inga gröna kilar utan snarare gröna öar. Den regionala strategin handlar om att länka samman dessa öar till ett grönt nätverk och utveckla rörelsestråk dem emellan.

Markägandet har betydelse i planeringen

Markägandet är en central fråga för den bostadsnära naturen och att identifiera markägarna är en viktig aspekt i arbetet med att säkra tillgången på den. Många kommuner är idag stora markägare, både inom tätorten och utanför. I tätorten äger kommunen mycket av den allmänna platsmarken. Bostadsnära natur som är allmän platsmark kan vara planlagd som park eller natur. Utanför tätorten kan kommunen äga skogs- och jordbruksmark som används för kommunalt skogsbruk eller arrenderas ut. Annan mark kan vara s.k. markreserv, vilket främst är mark för potentiell exploatering. En del av markinnehavet har specifika syften såsom naturreservat, friluftsliv, vattentäkter och tomtmark där kommunen bedriver någon form av verksamhet till exempel avfallshantering, skolor och äldreboenden. Om kommunen inte äger mark kan det vara svårare att säkra tillgången på bostadsnära natur när nya bostadsområden ska planeras och byggas.

I Stockholm finns de gröna kilarna (se ovan) tack vare vissa typer av markägande. Järvafältet och Bogesund är före detta militära övningsområden, stora områden är i privat ägo och har bevarats som fideikommiss, det vill säga mark som inte har kunnat styckas vid arv. En del av de gröna kilarna är mark som köpts in av Stockholm stad i ett tidigt skede för framtida exploatering, till exempel

Nackareservatet. Andra markområden, som runt Bornsjön, köptes in i början av 1900-talet för att säkra avrinningsområdet till en av Stockholms vattenreservoarer.

Identitet och skydd

Förutom parker, kyrkogårdar och andra grönområden med stark kulturhistoria, så har mycket av den bostadsnära naturen en oklar identitet som stadsbyggnadselement. Detta kan öka risken för exploatering av den bostadsnära naturen. Det finns många formella skydd för områden med höga biologiska och kulturhistoriska värden. Men bostadsnära natur för hundrondorna, lekplatserna och barnens kojbygge saknar ofta skydd och trygg planstatus.

Stark identitet kan ge status och skydd

Det finns grönområden som varken besitter planstatus eller formellt skydd, men som ändå har en så stark identitet att hoten mot dem är ganska små. Slottsskogen i Göteborg är ett sådant exempel. Det är ett av stadens främsta rekreativsområden och en viktig symbol för göteborgarna. Planmässigt har skogen status av vitt område. Den är alltså inte detaljplanelagd, vare sig som park eller natur. Den är inte heller skyddad enligt miljöbalken eller kulturminneslagen. Men för många göteborgare, planerare såväl som andra invånare, är det otänkbart att över huvud taget planera annan verksamhet där. En stark identitet hos ett område, höga upplevelsevärden och stark kulturhistoria kan kanske inte alltid fungera som skydd, men kan i många fall vara ett gott komplement till ett formellt skydd. Det kan därför vara relevant att stärka och utveckla den bostadsnära naturens identitet för att höja dess status och på sikt också dess skydd.

Bostadsnära stränder

Strandskyddet är en typ av områdesskydd som gäller generellt längs alla stränder och är ett viktigt verktyg för att säkra tillgången på bostadsnära natur. Grönområden nära vatten har särskilt stora upplevelsevärden, vilket gör dem särskilt attraktiva även för bostäder. Många kommuner anger att det är svårt att hitta tomter i attraktiva lägen, mycket på grund av strandskyddet som innebär byggnadsförbud på strandnära områden. Kommunen har dock möjlighet att lämna dispens från strandskyddet, förutsatt att skyddets syften inte motverkas och om det finns särskilda skäl.



Lokalkunskapen behöver komma fram tidigare i planeringsprocessen än vid utställnings- och samrådsskedet. Att ta reda på hur den bostadsnära naturen används gör man bäst genom att fråga dem som använder den, till exempel genom intervjuer och möten.

Foto: Helena Mellqvist.

I ett långsiktigt perspektiv är det därför angeläget att i den över-
siktliga planeringen ange inriktningen för balansen mellan priva-
tisering och bevarande i strandnära områden. I Södermanlands
län har man antagit ett principbeslut om att länets städer och or-
ter måste få växa nära vatten för att kunna utvecklas på ett välpla-
nerat sätt. Historiskt finns det i länet en stark koppling mellan be-
byggelse och vatten. Därför anses det viktigt att låta bebyggelsen
ha denna koppling även i fortsättningen. Det finns också intresse
av att ha en sammanhållen stadsbebyggelse. Strandskyddet i stad
eller tätort kan alltså upphävas, men bara på villkoret att tillgäng-
ligheten till vattnet är synlig och säkras på annat sätt. Däremot
är man restriktiv med att häva strandskyddet på landsbygden då
detta bara skulle begränsa tillgängligheten och inte i någon större
utsträckning bidra till utvecklingen.

Använd lokal kunskap om bruksvärden

Forskning pekar alltmer på behovet av att använda sig av lokalbe-
folkningens kunskap och erfarenheter i planeringen. Internatio-
nella konventioner som Aarhuskonventionen, Europeiska land-
skapskonventionen och FN:s barnkonvention stöder detta synsätt.
Den bostadsnära naturen kan ha helt andra värden än de som en
planerare, kommunekolog eller en politiker ser. Hur områden an-
vänds och värderas av dem som bor och vistas på platsen behöver
i större utsträckning komma till uttryck i den fysiska planeringen.
Den bostadsnära naturen kan användas på helt andra sätt än vad
en expertbedömning säger. Expertkunskapen är viktig, men det är
svårt att genom en objektiv värdering se vardagslandskapet och
hur människors närmiljö används och upplevs året om. Det är
till exempel lätt för den enskilde planeraren att missa den lokala
hundrundan, ett bostadsområdes bästa pulkabacke eller var man
sommartid kan sparka boll. Lokala erfarenheter behöver komma
fram tidigare i planeringsprocessen än vid samrådet och utställ-
ningsskedet. Detta kan ske genom sociotopkartor, möten och dis-
kussioner. Att beakta och väva in den icke-professionella kunskapen
i planeringsprocessen är också ett sätt att skapa delaktighet.

Sociotopkartan bygger på både experters och medborgares synpunkter

Sociotopkartan är ett planeringsverktyg, som togs fram av Stadsbyggnadskontoret i Stockholm, som ett redskap att beskriva friytors och grönområdets bruksvärden, det vill säga vad de har för funktion och betydelse för människor. Sociotopkarteringen grundar sig på värderingar från både experter och brukare, och är en syntes av dessa. Expertvärderingen omfattar fältstudier och bedömningar av områdets användning och bruksvärden. Vid inventeringen har ett flerdimensionellt observationsprotokoll använts. För att nå brukarnas värderingar har man på olika sätt frågat dem genom enkätundersökningar, öppna möten och intervjuer med fokusgrupper.

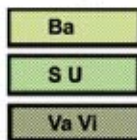
Idag utgör sociotopkartan, tillsammans med biotopkartan, Stockholms Grönplan, det övergripande underlaget för grön- och friytor i Stockholms översiktsplan. Arbetet med sociotopkartan började 1996 då allmänhetens protester mot att allt fler grönytor togs i anspråk ledde till överklaganden av detaljplaneförslag och stora förseningar i bostadsbyggandet. Kommunfullmäktige beslöt då att all nybyggnation i första hand skulle ske på redan exploa-

Sociotopkartan är ett planeringsunderlag som beskriver hur ett område används och vad som sker på platsen. Kartan utvecklades i Stockholm, men har tillämpats i många andra kommuner. Här är ett utsnitt från Göteborgs sociotopkarta som beskriver tillgången på friyta per invånare på kvartersmark, sociotopvärden (mötesplats, naturupplevelse, bollspel, lek) samt om sociotopen har betydelse för de närboende, hela stadsdelen eller hela Göteborg. Källa: Park- och naturförvaltningen, Göteborgs Stad.



SOCIOTOPER

Beteckning

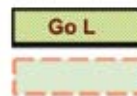


-FÖRMÅLTAV PARK- OCH NATURFÖRVALTNINGEN

Uptagningsområde

- Närområdet Platsen används främst av boende i omgivande kvarter
- Stadsdel Platsen används främst av boende i stadsdelen, ex. på stadsdel: Källtorp, Masthugget och N:a Älvstranden
- Hela Göteborg Platsen används av människor från hela Göteborg

Beteckning



-FÖRMÅLTAV ANNAN

Typ av plats

- Exempelvis skolgårdar, koloni- och odlingsomr., kyrkogårdar (indelad efter upptagningsområde)
- Användningen kommer att förändras p.g.a. exploatering

FRIYTETILLGÅNG - PER INVÅNARE, PÅ KVARTERSMARK

Beteckning



- Mycket god friytetillgång, t.ex. villor, radhus
- God friytetillgång, t.ex. 2-3 våningars flerfamiljshus, punkthus
- Mindre god friytetillgång, t.ex. landshövdingehus, stenstaden, miljöprogramsområden
- Övrig bebyggelses friyta, t.ex. industri, handel, småbåtshamn, stora parkeringsplatser och offentliga byggnader.

Få saker engagerar den enskilde så som dennes vardagsmiljö. Att bjuda in till diskussion om förestående förändringar skapar engagemang för planeringsfrågor och ger planeraren bättre lokalkännedom att ta tillvara i planförslaget.
Foto: Elisabet Lundgren Alm.

terad mark. Stadsbyggnadskontoret fick i uppgift att ta fram en strategi för hur stadstillväxten kunde kombineras med skydd och utveckling av stadens park- och naturvärden. Sociotopmetoden syftar till att främja en utveckling av park- och naturmark samtidigt som den öppnar för en diskussion om förtätning och stadstillväxt som kan leda till kreativa lösningar.

Andra kommuner av olika storlek och på olika platser i landet har använt sig av metoden eller av en lokalt anpassad variant, till exempel Hedemora, Uppsala, Göteborg, Luleå och Oxelösund. I sin ursprungliga form (Stockholm) är sociotopkartan både tänkt



som ett planeringsunderlag och en dialogprocess. En anpassning i några (mindre) kommuner har dock varit att i större utsträckning se karteringen som en form av inventering. I de kommuner som undersökt hur människor använder och ser på olika platser har man antingen gjort egna undersökningar, anlitat en konsult eller använt sig av en kombination av eget arbete och en konsult.

Erfarenheten säger att sociotopkarteringen blir bäst när så många som möjligt inom den kommunala förvaltningen engageras i arbetet. Det är dock viktigt att i processen ständigt påminna om att en sociotopkarta aldrig kan göras utan dialog med stadsborna själva. Själva fundamentet i sociotopkartan är att den representerar vad stadsborna själva tycker och gör, inte vad någon enstaka expert, konsult, tjänsteman eller politiker har tyckt. På så sätt utgör sociotopkartan den slutgiltiga bedömningen av en plats attraktivitet och framgång. En sociotopkarta kan således inte göras på ett planförslag. Den försöker beskriva verkligheten som den upplevs av medborgarna.

Lokala erfarenheter i planeringen, exemplet Uggleddal

Uggleddal är ett bostadsområde beläget i Göteborgs sydvästra delar där förtätning planerades. Det finns en stark sammanhållning i området och ett stort socioekonomiskt kapital. Ett planförslag för förtätning skulle med all sannolikhet innebära överklaganden och fördröjningar i planeringsprocessen. Man beslöt därför att pröva nya former för planeringen, där planeraren i ett tidigt skede i processen gick ut i lokalpressen med information om att en plan var på gång och att man ville starta en dialog med de boende. Tre lokala grupper inrättades som bestod både av lokalbefolkningen som redan bodde i området och av människor som skulle kunna tänka sig att bo i området. Genom arbetet med grupperna kunde de lokala förutsättningarna identifieras och kvaliteter som fanns i området kunde tillvaratas i planförslaget. Den värdefulla bäckfåran med grönstråk kunde till exempel säkerställas vid exploateringen genom att den fick en juridisk status i detaljplanen.

När planen låg färdig kom inget överklagande. Stora investeringar i tid och pengar hade gjorts i inledningsskedet av planprocessen genom den breda kunskapsinsamlingen och dialogen med de boende. Men i slutändan blev processen både billigare och kortare tack vare att planen inte överklagades.

Konsekvensbedömning

Hållbar utveckling bygger på social, ekologisk och ekonomisk hållbarhet. Trots detta ligger ofta tonvikten för bevarande och utveckling av bostadsnära natur på ekologin, medan ekonomiska och sociala vinningar eller konsekvenser kommer i skymundan.

Enligt miljöbalken ska kommunen alltid redovisa konsekvenserna av översiktsplanens genomförande. Konsekvenserna kan vara såväl ekonomiska som sociala och miljömässiga. Översiktsplanen ska också alltid miljöbedömas enligt miljöbalken. Förutom översiktsplanen ska endast de planer vars genomförande bedöms ha en betydande miljöpåverkan miljöbedömas enligt miljöbalkens 6 kapitel. Däremot bedöms sällan planens påverkan på vardagsmiljön, om den leder till ökad eller minskad segregation eller om nåbarheten och kvaliteterna i den bostadsnära naturen påverkas. Detta trots att begränsad tillgång på bostadsnära natur kan leda till sämre folkhälsa, till att området får lägre attraktivitet och till att fastighetsvärdet påverkas. Ett sätt att bedöma konsekvenserna för vardagsmiljön kan då vara att göra en hälsokonsekvensbedömning.

Grunden för god folkhälsa och fysisk aktivitet läggs i barndomen. Tillgång till natur leder till bättre motorik och koncentrationsförmåga hos barn, och till minskad stress och ökad kreativitet på arbetsplatser. Exploaterings påverkan på tillgång till bostadsnära natur bör beaktas i konsekvensbedömningar.

Foto: Ulrika Åkerlund.



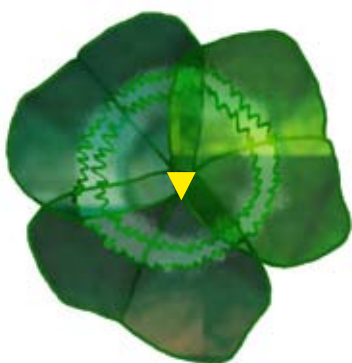
Hälsokonsekvensbedömningar kompletterar MKB

Sedan 2003 har Sverige en nationell folkhälsopolitik som omfattar elva folkhälsomål. Statens folkhälsoinstitut har regeringens uppdrag att stödja tillämpningen av hälsokonsekvensbedömningar (HKB) på nationell, regional och lokal nivå. Med en HKB undersöks både miljömässiga och sociala hälsokonsekvenser av ett beslut. Hittills har Folkhälsoinstitutet fått i uppdrag att stödja elva centrala myndigheter och alla länsstyrelser i att börja arbeta med hälsokonsekvensbedömningar. Folkhälsoinstitutet har tagit fram en vägledning för HKB som grundar sig på folkhälsomålen och särskilt beaktar prioriterade gruppers hälsa i samhället. Institutet bedriver också utvecklingsarbete genom att göra fallstudier tillsammans med aktörer på regional och lokal nivå. Exempel på sådana är vägtrafikprojekt och kommunal översiktsplanering. Det nionde folkhälsomålet handlar om ökad fysisk aktivitet och där anses tillgång till grönområden särskilt viktig. Där har institutet särskilda uppdrag att belysa vad tillgänglighet till grönområden betyder för hälsan.

Enligt miljöbalken 6 kap 12 § ska en miljökonsekvensbeskrivning omfatta även konsekvenser för hälsan, men i praktiken beskriver MKB oftast bara den fysiska miljön. Ett exempel på en hälsokonsekvensbedömning som har gjorts som en del av en MKB handlar om omställningen av ett område i Östersund från militär till civil användning. HKB har där gjorts utifrån tre alternativ – nollalternativet med gällande detaljplan, planförslaget med nya detaljplaner (Grön satsning) samt ett Bygg mer-alternativ. Folkhälsoinstitutet ser arbetet med HKB som en möjlighet att även belysa konsekvenser för den sociala dimensionen av hållbar utveckling inför viktiga politiska beslut.



Nåbarhet



Vägledning

Synliggör den faktiska och upplevda tillgängligheten till den bostadsnära naturen i planeringen.

- Förstärk den faktiska nåbarheten och orienterbarheten till bostadsnära natur genom stråk och platser samt ta bort barriärer!
- Se till att möjligheterna att nå den bostadsnära naturen integreras med den övriga kommunala transportplaneringen. Skapa attraktiva stråk för flera transportsätt – gång-, cykel-, bil- och kollektivtrafik – med hjälp av grönska och vatten. Bädda för promenadvänlighet i bostadsområden i synnerhet och i staden som helhet genom fysisk planering!
- Beakta hur människor upplever tillgängligheten till bostadsnära natur i den fysiska planeringen och uppmärksamma aspekter som orienterbarhet, information och kunskap!

Rekommendation

Möjligheterna att nå bostadsnära natur inom 300 m från bostaden bör beaktas i planeringen och förvaltningen av bebyggelse.



För att den bostadsnära naturen ska upplevas som nåbar bör den finnas inom 300 m från bostaden, utan barriärer emellan och vara attraktivt utformad.

Foto: Malmö Stadsbyggnadskontor.

Tillgänglig natur genom bättre samhällsplanering och ökad kunskap

Att kartera de sociala, ekologiska och kulturella värdena och säkra områdena där de finns är ett första steg i grönplaneringen. Men för att värdena i den bostadsnära naturen ska fylla en funktion så måste de vara tillgängliga. Förtätning och exploatering kan leda till fragmentering av landskapet, vilket gör det svårare för både män-

niskor och djur och växter att förflytta sig i gröna miljöer. Barriärer i landskapet som trafikleder och industriområden, eller markanvändning som intensivt jord- eller skogsbruk kan minska tillgängligheten. Andra är inte tillgängliga på grund av bristande utformning, dålig skötsel, avsaknad av entréer, stigar och faciliteter.

Tillgänglighet har också med information och kunskap att göra. Naturen och närmiljön har inte en lika tydlig roll i människors liv som tidigare. Även om vi precis som förr är beroende av naturen, så konkurrerar den idag med en rad andra saker om vår tid och uppmärksamhet. Det finns därför ett större behov än tidigare av information som marknadsför den bostadsnära naturen och lockar människor ut i den. Att människor känner sig välkomna till och stimulerade av den bostadsnära naturen är avgörande för att området ska användas.

Det behövs alltså både faktiska och upplevda gånger in och genom den bostadsnära naturen för att den verkligen ska användas. Enbart informationsinsatser är inte tillräckliga för att öka tillgängligheten och ändra beteenden. Likaså räcker det inte med enbart åtgärder i den fysiska miljön. Därför är det nödvändigt att arbeta med bättre samhällsplanering, som omfattar både kunskap och förändring, om man vill främja folkhälsa, ökad fysisk aktivitet, ökat socialt liv och stärka naturkänslan. Liksom det av individen krävs medveten handling för att vara till exempel fysiskt aktiv, krävs det från samhällets sida medvetna satsningar för att skapa och bevara bostadsnära natur och en närmiljö där även svagare grupper trivs och framkomlighet prioriteras. Genom att skapa fysiska förutsättningar så blir det lättare att nå socioekonomiskt svaga grupper i samhället.

Analys av faktisk nåbarhet och orienterbarhet

På senare år har forskare och planerare arbetat aktivt med att försöka finna metoder för att mäta tillgängligheten. Besöksräkningar, tillgänglighetsanalyser där det faktiska avståndet och barriärer mäts, orienterbarhet och rumsintegrationsanalys (space syntax analysis) är några av dem.

Behovs- och bristanalyser ger stöd i planeringen

Ett första steg i analys av faktisk nåbarhet bör vara att anta riktlinjer för vilket längsta godtagbara avstånd invånarna bör ha till en park eller ett naturområde av en viss storlek. Utifrån dessa riktvärden kan man genomföra en behovs- och bristanalys, vilket kan vara ett bra sätt att i planeringen översiktligt se var nåbarheten till olika sorters grönområden är god eller bristfällig. Boverket har tidigare i handboken "Gröna områden i planeringen" rekommenderat följande avstånd som riktvärden för hur långt man bör ha från sin bostad till olika typer av natur.

Närparken, bör helst ligga inom 50 m från bostaden

Lokalparken bör kunna nås inom 200 m från bostaden och utan att man behöver korsa trafikerade vägar

Stadsdelsparken bör ligga inom 500 m från bostaden, dock inte längre bort än 800 m

Friarealerna, områden som känns orörda, bör ha en täckningsgrad om minst 300 till 400 m² per invånare.

Riktvärden för tillgängligheten till olika grönområden har tillämpats i flera grönplaner, men anpassats till den lokala verkligheten för att vara rimliga. I Malmö har man i grönplanen tagit fram en grönmodell där man identifierar olika typer av offentligt tillgängliga grönytor av allmänt rekreativvärde som finns i staden. Där utgår man från grönområdets storlek och kallar dem för gröning (0,2-1ha), grannskapspark (1-5ha), stadsdelspark (5-10ha), stadspark (>10ha), samt större natur- och rekreativområde (>35ha). För varje områdestyp har det tagits fram riktvärden för avstånden till dem, vilka är betydligt längre än i Boverkets förslag ovan. Dessa riktvärden är framtagna efter en bedömning av vad forskning säger och vad som kan tänkas vara rimligt i Malmö kommun, med de speciella förutsättningar som finns i den täta kommunen på

slätten. En gröning ska till exempel finnas max 300 m från bostaden och 1 km anses vara rimligt till närmsta stadsdelspark. För varje grönområdestyp finns också ett riktvärde för acceptabel trafikbarriär.



Med riktvärdena som grund har man gjort en bristanalys där det blir tydligt vilka delar av staden som saknar tillgängliga grönområden. Denna kan sedan ligga till grund för var kommunen behöver anlägga eller utveckla vissa typer av grönområden, och vid eventuell exploatering på gröna områden kan man göra en analys av konsekvenserna för tillgängligheten. Riktlinjer som dessa kan ge underlag för en översiktlig bedömning av nåbarheten till bostadsnära natur i en stad, tätort eller stadsdel, men denna måste sedan nyanseras i mer detaljerad planering.

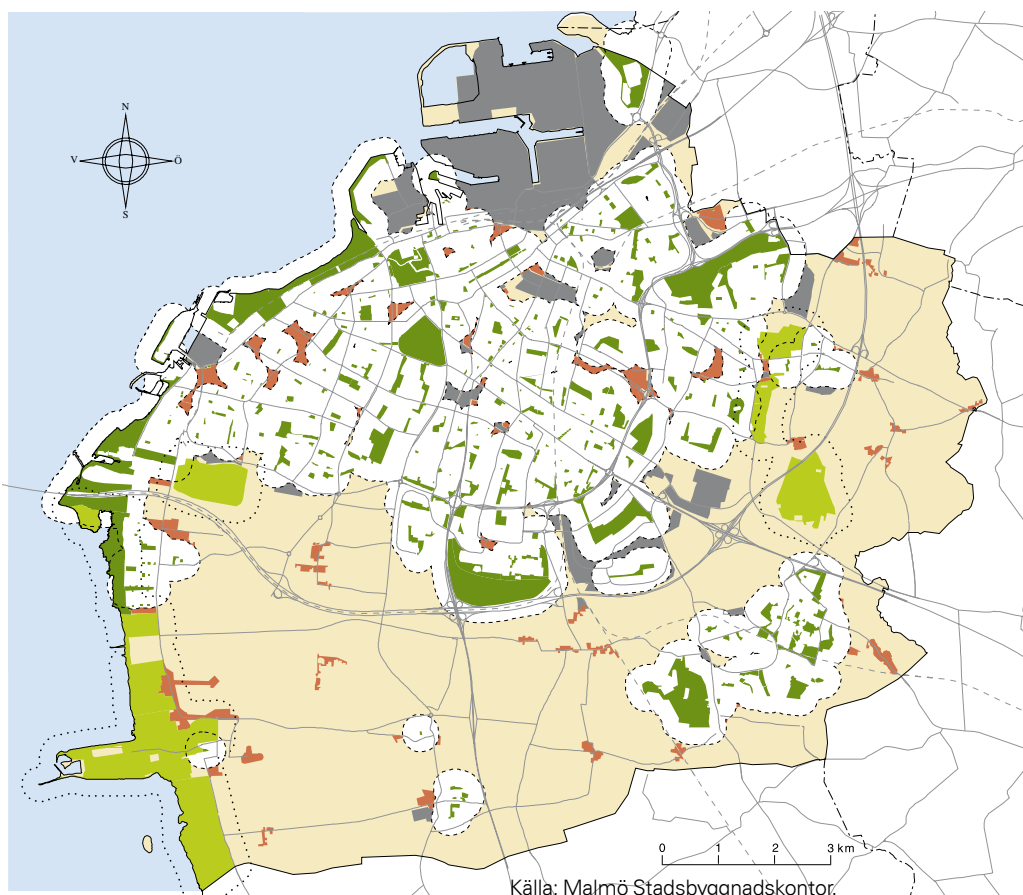
Bristanalys – gröningar i Malmö kommun.
Kartan visar vilka områden som ej har tillgång till gröning (eller större grönyta som kan ersätta gröning) inom 300 m.
En gröning är en närpark 0,2-1 ha stor.

Bristområden

-  Bostadsbebyggelse
-  Verksamhets- och institutionsområden
-  Övrig mark

Grönytor och upptagningsområden

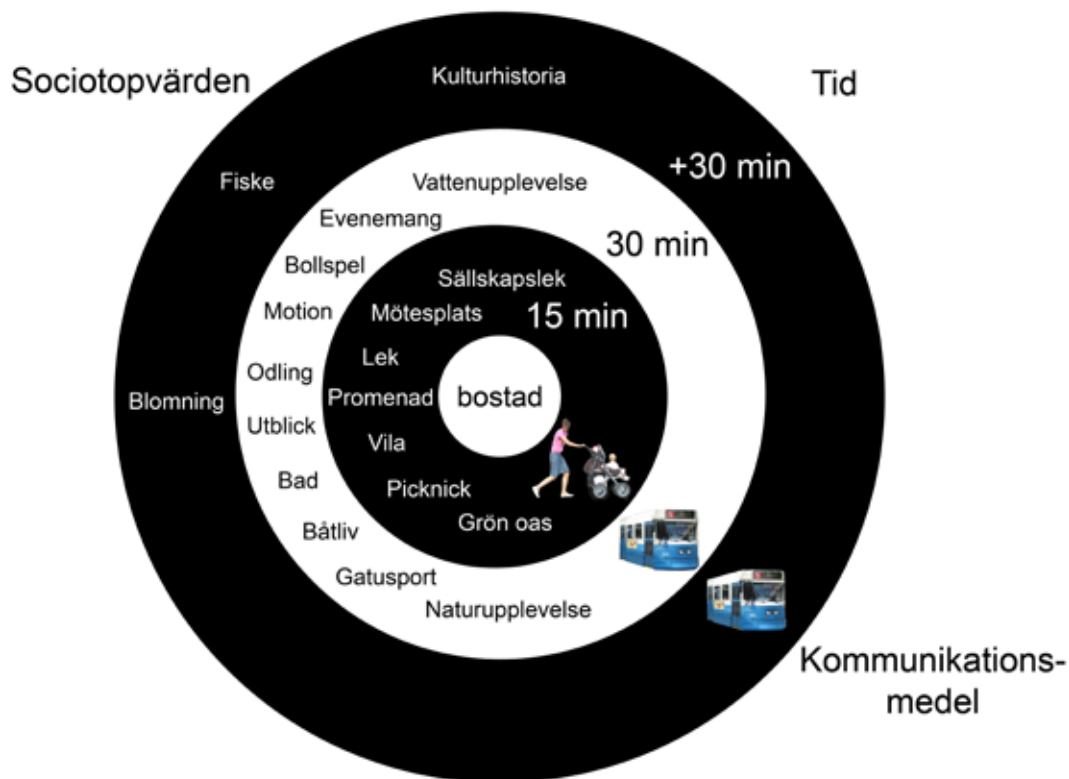
-  Grönytor som ingår i analysen (>0,2 ha) med upptagningsområde 300 meter
-  Ej säkerställda större natur- och rekreationsområden med upptagningsområde 300 meter



Värdetäthet är måttstocken för Stockholms parker och natur

I Stockholms parkprogram, handlingsprogrammet för utveckling och skötsel av Stockholms parker och natur, har man riktvärden för avstånd till olika funktioner eller upplevelsevärden istället för till definierade ytor. Man talar om värdetäthet och har antagit som riktlinje att man inom ett avstånd på 200 m från bostaden ska ha en grön oas för lek, promenader, ro och sitta i solen. Inom 500 m ska man ha tillgång till blomprakt, bollspel, folkliv, parklek och picknick. Och inom 1 km från sin bostad ska man ha möjlighet till bad, båtliv, djurhållning, evenemang, fiske, löpträning, odling, pulka, ridning, skridsko, skidor, skogskänsla, uteservering, utsikt, vattenkontakt, vild natur. Parkprogrammet är baserat på, förutom Stockholms grönkarta och biotopkarta, sociotopkartan där dessa upplevelsevärden finns karterade för hela Stockholm stad. Alla värden ska vara nåbara, offentliga, framkomliga och det ska finnas ett sammanhållet nät för gångtrafik.

I Göteborgs parkprogram finns en sociotop-snurra som anger riktvärden i tid hur långt invånarna bör ha till olika sociotopvärden.
Källa: Park- och naturförvaltningen, Göteborgs stad.



Rumsintegrationsanalys kan användas för att mäta tillgänglighet och orienterbarhet

Rumsintegrationsanalys (space syntax och place syntax) är en uppsättning analysmetoder som har tillämpats i flera större stadsbyggnadsprojekt i Sverige på senare tid. Analyserna har använts för att undersöka de grundläggande relationerna mellan stadsform och stadsliv men också till mer specifika analyser gällande tillgängligheten till lekområden inom Stockholms stad eller den lokala tillgängligheten till Nationalstadsparken. Metoden bygger på att avstånd här kan mätas i faktiskt gångavstånd men också visuellt med hjälp av så kallade axiallinjer (siktlinjer som man kan gå längs med). Genom att gator och gångvägar representeras av siktlinjer kan orienterbarheten mätas som antalet riktningförändringar från startpunkt till närmaste målpunkt. Forskning har visat att grönområden som är mer synliga och lättare att hitta i stadsmiljön också används mer i vardagslivet. De är då vad man kan kalla mer "integrerade" i stadens rumsliga struktur.

Rumsintegrationsanalys av Södermalm i Stockholm. Röda linjer visar på stadsrum med hög rumsintegration och blå linjer på stadsrum med mycket låg rumsintegration. Illustration: Spacescape AB.





Foto: Malmö Turism © Jan-Erik Andersson. Malmö turism.

Integrerade transportsätt

Att integrera den bostadsnära naturen med andra grönområden och övriga strukturer i staden kan vara ett bra sätt att öka både tillgänglighet och attraktivitet. En promenad eller cykeltur längs en väg som kantas av träd, planteringar och gröna platser, eller genom ett varierat landskap, blir en rikare upplevelse och lockar därför fler människor.

Alingsås – den sammanhängande staden

Att grönstrukturen är en av grundstenarna i hållbar stadsutveckling och att grönområdena ska vara nåbara, har man tagit fasta på i Alingsås. I fördjupningen av översiktsplanen för Alingsås stad har man antagit tre övergripande strategier: ”cykelstaden”, ”den sammanhängande staden” och ”blandstaden”. Den ”sammanhängande staden” är en strategi som går ut på att bebyggelse, gator och grönområden ska hänga samman. Detta gör att man kan ta tillvara befintlig infrastruktur, som till exempel vägar, och öka användningen av den när man bygger nya bostadsområden. Tätare bebyggelse ger bättre förutsättningar för ökad kollektivtrafik, men ska även skapa bättre tillgänglighet till parker och skogsområden. Stadens gröna områden ska hänga samman för att ge större förutsättningar för biologisk mångfald och för att människor ska kunna röra sig i sammanhängande grönstråk. Att Alingsås ska vara en cykelstad innebär att man inte ska ha mer än 3 km från bostaden till stationsområdet och att service och handel ska vara tillgängliga inom denna radie. På detta sätt kopplar man samman den bostadsnära naturen med övriga strukturer och säkrar nåbarheten till både fots och cykel.

Promenadvänlighet gör oss mer fysiskt aktiva

Promenadvänlighet är ett begrepp som används för att beskriva ett områdes möjligheter och attraktivitet för den som vill röra sig till fots. Det kan handla om att skapa attraktiva stråk med god gestaltning av gaturum, göra det möjligt att röra sig i attraktiva lägen längs med vatten, parker och natur, och om att reducera fysiska hinder genom att göra trottoarer tillgängliga och skapa säkra övergångsställen vid trafikerade vägar och andra barriärer. Forskning visar att människor som bor i ”promenadvänliga” bostadsområden är mer fysiskt aktiva totalt sett jämfört med boende i promenadfientliga områden, oberoende av individuella faktorer. Skillnaden har visat sig vara upp till 70 minuter mer per vecka av hälsofrämjande fysisk aktivitet.

Städer och tätorter som är utformade promenad- och cykelvänligt bidrar inte bara till minskade utsläpp, utan även till bättre social hälsa med ökade sociala kontakter och ökat socialt kapital eller medborgaranda. Högt socialt kapital har i sin tur ett samband med en lång rad positiva hälsoeffekter såsom bättre mental hälsa, lägre risk för hjärt-kärlsjukdomar, lägre risk för högt blodtryck och lägre risk för depression oberoende av individuella

faktorer. Närhet och hög tillgänglighet till service, utbud, parker och grönområden, motionsanläggningar, promenadstråk och mötesplatser är viktigt för att åstadkomma förändringar i människors rörelsemönster, speciellt när det gäller att uppmuntra vardagsaktiviteter som att promenera eller cykla för att utträta ärenden.

Nåbarhet året runt – Östersunds vitplan, vinterstaden

Då den bostadsnära naturen förändras under året påverkar detta både användningen av och tillgängligheten till den. I Östersund, där vintern är en viktig säsong som varar halva året, har man planerat för tillgängligheten till utemiljön även vintertid. Kommunens Grönplan, antagen 1994, innehåller ett särskilt avsnitt som handlar om hur man kan planera så att snö och mörker kan bli värdefulla kvalitéer. Vitplanens förslag för att utveckla Östersund som en vinterstad var bland annat att behålla den skandinaviska utestaden. Detta innebar att inte stänga av människor från himlen genom att bygga under jord eller glasa in gator och gårdar, utan istället ta fram klimatkartor som planeringsunderlag. Andra förslag handlade om att anlägga fler vägar för fotgängare och sparkåkare på isen, utefter Storsjöns stränder och tvärsöver till Frösön med belysning och eldar och om att skapa viloplatsen som kan användas vintertid.

Sedan säsongen 1996/97 drivs projektet Vinterstaden i Östersund. Projektet har startats på initiativ av näringslivet och kommunen i syfte att popularisera vinterhalvåret i Östersund. Längs Storsjöns stränder på fastlandet och på Frösön men också på Storsjön, finns nu under december till april offentliga platser för vinterbruk, spårsystem för långfärdsskridsko, skidspår och rödade gångvägar i miltal.

Naturbussen ökar tillgängligheten

En viktig aspekt av tillgängligheten är möjligheten att snabbt och enkelt ta sig ut i naturen. I slättbygd eller storstadsregion kan avståndet till större naturområden lätt bli för stort för att de ska anses bostadsnära. Barriärerna kan vara för stora och många för att överbryggas och det kan vara svårt att skapa gångstråk från den riktigt bostadsnära naturen till övrig grönstruktur. Finns det däremot goda kollektivtrafikförbindelser eller säkra cykelvägar kan detta öka både den faktiska och den upplevda tillgängligheten. I Skåne har Malmö, Lund, Lomma och Staffanstorps kommun gått



Vintern skapar helt andra förutsättningar för den bostadsnära naturen. Mörker, snö och is är värdefulla kvaliteter att förädla den bostadsnära naturen med. Vintersol på Storsjöns strand.
Foto: Sverker Berggren.

samman och finansierar tillsammans med Skånetrafiken bussar som från april till november kör ut i det tätortsnära landskapet till områden som annars inte är tillgängliga med kollektivtrafik. Eftersom det är sådan brist på större naturområden i direkt anslutning till bostadsområdena och eftersom få naturliga stråk ut i landskapet finns, plockar bussen upp folk i staden och stannar i vad som geografiskt skulle kunna kallas tätortsnära naturområden. Naturbussen kan även bokas i veckorna av kommunala verksamheter och ideella föreningar. Naturbussen anordnar även utflykter med guider (www.naturbussen.se).

Beträddor – ett nytt sätt att skapa tillgänglighet

Flera kommuner omges av ett landskap som är otillgängligt på grund av areella näringar som skogs- eller jordbruk. Täta skogsplanteringar eller brukade åkrar kan hindra oss från att komma ut i den bostadsnära naturen och vidare ut i landskapet lika mycket som en trafikerad väg. Lunds stad omges av ett fullåkerslandskap med stora fält och lite naturområden. För att skapa möjlighet att ta sig ut i landskapet från bostaden har man i samarbete med markägare gjort så kallade beträddor. Istället för att lägga åkermarken i träda har man gjort den tillgänglig genom att ta en remsa i ytterkanten och göra den beträddbar. Det nya ordet beträdda skapades i början av 1990-talet av en lantbrukare i Staffanstorp, som lade ut 4 m breda ytor runt alla sina åkerfält och inbjöd allmänheten och den lokala ridklubben att nyttja dem. Beträddor har nu anlagts på åtskilliga håll i Skåne, oftast med kommunalt stöd.

Istället för att lägga mark i träda skapar man en beträdda, en remsa längs med åkern för allmänheten att gå på. Detta gör det öppna men otillgängliga landskapet nåbart.

Foto: Per Blomberg/Skånska bilder.



Kunskap, pedagogik och information bidrar till upplevd nåbarhet

Att sprida kunskap och information hjälper till att öka den upplevda nåbarheten. I många kommuner har man därför tagit fram informationsmaterial som böcker, broschyrer och kartor över stadens parker och natur. Man informerar även om de rättigheter och skyldigheter som allemansrätten för med sig.

Det mest effektiva sättet att informera är annars att använda massmedierna, särskilt då Internet, radio och teve. I Kristianstad har arbetet med Vattenriket pågått i snart 20 år, men det var först när naturfilmen "Vingar över vattenriket" visades i Sveriges Television som många kristianstadbor fick upp ögonen för biosfärområdet.

Information om natur och friluftsliv behöver inte vara enbart utåtriktad. En del information kan riktas till kommunanställda och politiker med målet att ge dem ökad kompetens och bättre hälsa. Viktigt är också att ha ett informativt arbetssätt. Det vill säga att ta sig tid att förklara samband och dela med sig av sin kunskap i det dagliga arbetet, gentemot kollegor och politiker såväl som allmänheten.

Skolnära natur används flitigt i Örnsköldsvik

Att nå barn och ungdom är viktigt. Det gör man lättast genom skolan och lärarna och därför behövs den skolnära naturen eftersom den ger en naturlig utgångspunkt för lärande och diskussion. Genom barnen når man sedan föräldrarna och därmed familjer från alla socioekonomiska och etniska grupper.

I Örnsköldsviks kommun har man sedan länge prioriterat närnaturområden till alla skolor och förskolor för att man ska ha möjlighet att använda naturen som lärandemiljö och för rekreation. Alla skolor och förskolor i kommunen har i översiktsplanen lagt in vilka närnaturområden som är viktiga för just dem. En del av dessa ligger i direkt anslutning till skolan, i andra fall är det en bit att gå. De flesta av områdena används idag flitigt. På en del håll har man varit tvungen att schemalägga verksamheten för att intresset är så stort. På andra håll träffas traktens dagmammor regelbundet ute med sina dagbarn för utomhuslek.

Närnaturguider lotsar ut i naturen

Information och kunskap överförs bäst muntligen från person till person. Naturskyddsföreningen utbildar därför, tillsammans med Studieförbundet och Sveriges Ornitologiska Förening, närnaturguider som guidar gamla och nya svenskar ut i den bostadsnära och tätortsnära naturen. Närnaturguiderna berättar om företeelser i naturen, men också om platsers betydelse och om den kultur och historia som format närnaturen. En annan aspekt som närnaturguiderna vill belysa är naturens påverkan på människors hälsa och välfärd (www.naturguider.se).

Upplevd närbarhet handlar om kunskap och information. Närnaturguider lotsar ut människor i park och natur.
Foto: Jan Sestak.



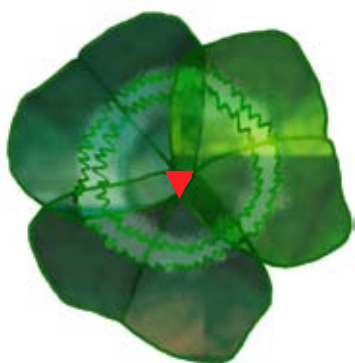
I Huddinge kommun har man nu anställt en naturguide som på halvtid ger gratis guidade turer i kommunens naturområden. Intresserade utgörs av alla typer av grupper: skolklasser, barngrupper och pensionärsföreningar. Den andra halvtiden ägnar han åt hemsidan www.natur.huddinge.se, där man kan få veta till exempel vilka naturområden som finns i kommunen, hur man tar sig dit och var skogsarbeten pågår om man vill undvika dem eller se hur skogsskötsel går till.



Foto: Ylva Folkesson.



Kvalitet



Vägledning

Lyft fram gestaltningens och förvaltningens betydelse för att säkra och utveckla kvaliteterna i den bostadsnära naturen.

- Utveckla samverkan mellan planerare, förvaltningar och andra aktörer som företag och medborgare för att få en bättre koppling mellan planering, exploatering, förvaltning och budget. Använd möjligheten till flerbruk (skogsbruk, jordbruk, odling, handel, evenemang, kommunalteknik) i den bostadsnära naturen!
- Formulera krav på den bostadsnära naturens utformning och innehåll i kvalitets- och gestaltningsprogram kopplade till planbestämmelser för detaljplaner!
- Utveckla kvaliteter i den befintliga bostadsnära naturen genom gestaltning, hänsynsfull exploatering, förvaltning och kunskapsförmedling utifrån professionella och lokala erfarenheter!
- Ta utgångspunkt i det lokala landskapet och befintlig naturmark och skapa förutsättningar för ekologisk läskunnighet. Använd tiden och förändringen över tiden som en kvalitet i den bostadsnära naturen!

Rekommendation

Lägg grunden för utveckling av kvaliteterna i den bostadsnära naturen genom att koppla insatser i den fysiska planeringen till gestaltningen och den långsiktiga förvaltningen.



Foto: Henrik Sjöman.

Naturen och dess kvaliteter förändras över tiden

Naturen förändras hela tiden. Med årstiderna ändras rumsbildningen, färgerna och formerna. Det lummiga sommarrummet blir ett spetsverk vintertid när trädens grenar tecknar sig mot himmel och omgivning. "En park är aldrig färdig" – sade en gång Holger Blom, stadsträdgårdsmästare i Stockholm 1938-1971. Den planeras, projekteras, anläggs, bevattnas, sköts, tas i anspråk av människor, växer, förvaltas, används, växer mer, sköts, förändras.

Den bostadsnära naturen är ett föränderligt stadsbyggnads-element. Människor tar den i besittning och använder den på olika sätt. En ung skog är utmärkt lekplats för barn – en skog i deras egen storlek. När träd och buskar vuxit och vegetationen gallrats ut skapas en annan rumslighet och andra förutsättningar för användningen. Efter ett sekel har området stora träd som ger känslan av tidens gång och har en hög biologisk mångfald och då har rumsligheten ytterligare förändrats. Händelserna på platsen, människorna som har kommit och gått, har satt sin prägel på området och skapat en historisk dimension i parken. Oavsett vilket skede parken eller naturen befinner sig i, så krävs den vårdande människans hand, om den ska vara tillgänglig och inte gro igen. Det är viktigt att den bostadsnära naturen innehåller vissa kvaliteter så att den kan tillfredsställa människans behov av rofylldhet, naturupplevelse, lek och umgänge. Därför blir förvaltningen oerhört viktig.

Brist på pengar hotar kvaliteten

Att säkra kvaliteterna hos den bostadsnära naturen kräver ett långsiktigt och strategiskt arbete som omfattar hela kedjan från den fysiska planeringen, via genomförande till förvaltning och bruk. Under 1990-talet har budgeten för att sköta park- och naturområden minskat i många kommuner. Detta har inneburit att man inte längre kan sköta områden lika intensivt, åtminstone inte alla områden lika intensivt. I vissa fall har den minskade skötseln lett till ökad biologisk mångfald. Gräsmattor har exempelvis fått bli ängsmark. Men i andra fall kan bristen på skötsel minska kvaliteten och därmed attraktiviteten hos den bostadsnära naturen, vilket kan skapa argument för att ta bort den. I projektfasen och exploateringsskedet finns mycket pengar i omlopp, medan det för den långsiktiga förvaltningen och driften ofta saknas pengar, trots att det är i detta skede som kvaliteter kan tas tillvara och förädlas.

Förvaltning handlar inte om att upprätthålla ett statiskt tillstånd utan om att finna en balans mellan bevarande och utveckling. Det gäller att upprätta mål för vad man vill uppnå med olika delar av den bostadsnära naturen och ha en strategi för hur man ska nå dit med tiden. Tiden är en viktig faktor för att skapa biologiska, kulturella och sociala värden.

Attraktivitet är ett konkurrensmedel

Tillgång till bostadsnära natur och en god grönstruktur skapar attraktivitet och kan vara ett konkurrensmedel för staden och många kommuner använder sig aktivt av det gröna och naturen för att höja synen på kommunens attraktivitet. Detta gäller stora såväl som små kommuner. Malmö har trots sin låga andel grönyta per invånare, vilken är lägst i Sverige, ändå etablerat sig som "Parkerernas stad". I Enköping har man satt sig på Sveriges karta genom sina satsningar på den gröna utemiljön. Närhet till vatten och gröna områden kan höja statusen för bostadsområden och attrahera företag som ska etablera sig. I ett långsiktigt perspektiv bör man därför redan idag säkra eller plantera morgondagens bostadsnära natur för framtidens bostäder.

Parkerna i Enköping är allas trädgård och har starkt bidragit till stadens identitet och attraktivitet.

Foto: GA-Plan i Enköping. Parkkontorets bildarkiv, Enköpings kommun.



Formulera krav på den bostadsnära naturens kvaliteter

I lagstiftningens formulering om planläggning saknas tydliga krav på vad en ändamålsenlig utemiljö ska innehålla. Detta kan bidra till att behovet av kvaliteter i utemiljön glöms bort när man planerar och exploaterar. Däremot är byggreglerna för hus och normerna för trafikfrågor och parkeringsplatser tydliga. Där finns specifika krav på utformningen när det gäller säkerhet och för tillgängligheten för personer med nedsatt rörelse- eller orienteringsförmåga. Men för den bostadsnära naturens ytor, innehåll och kvalitet saknas sådana normer. Kommunerna behöver därför själva definiera vad man vill uppnå med sin utemiljö och formulera minimikrav på gestaltningen av utemiljön och den bostadsnära naturen i sina områdesbestämmelser och detaljplaner. Flera kommuner arbetar redan idag med gestaltungsprogram kopplade till planbestämmelserna för detaljplan.

Kvalitetsprogram för detaljplan i Malmö ger grönare miljöer

I Malmö upprättade man i samband med bomässan Bo01 omfattande kvalitetsprogram med kriterier och minimikrav för områdets utformning. Programmet var en del av markupplåtelseavtalet och hade därmed status som ett civilrättsligt avtal. Det var en gemensam överenskommelse mellan byggherrar och Malmö stad. Syftet var att ge byggherrarna en gemensam basstandard som säkrar stadsdelens attraktivitet på lång och kort sikt.

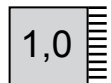
I programmet anges kriterier för utformningen av bland annat byggnader, offentliga miljöer, gaturum och bostadsgårdar. En bostadsgård får till exempel inte ligga i slagskugga utan måste ha en solig och vindskyddad plats för lek och samvaro som även kan användas vintertid. Utställningsområdet och den nya stadsdelen ligger på ruduratmark och den bostadsnära naturen måste då skapas. Därför ställde kommunen krav på byggherren att bostadsgårdarna skulle ha en "grönytefaktor" på minst 0,5, där grönytefaktor baseras på tomtens så kallade gröna punkter. I programmet anges en rad olika gröna punkter som till exempel grönska på mark, vatten, gröna tak, grönska på väggar, träd med olika stamomfång. Olika punkter ger olika grönytefaktor. Täta ytor som asfalt har 0,0 i grönytefaktor, medan hårdgjorda ytor med fogar har 0,2. Den totala grönytefaktor skulle redovisas i markplaneringen och följas upp vid bygglovsansökan. I programmet ställdes också krav

Grönytefaktor för innegårdar kan bidra till att öka andelen bostadsnära natur. I stadsdelen Västra Hamnen i Malmö måste varje bostadsgård uppfylla en grönytefaktor på 0,5. Faktorn uppnås genom så kallade gröna punkter som ger delfaktorer. Grönska på mark, som gräsmatta eller plantering, ger en faktor på 1,0, medan hårdgjorda ytor med fogar, som plattbelagda ytor, ger en faktor på 0,2. Klätterväxter på väggar ger 0,7 i delfaktor för den väggyta som förväntas täckas av klätterväxten inom fem år. Gröna tak ger en faktor på 0,8.

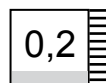
Foto och illustration: Malmö Stadsbyggnadskontor.

på kompetens, vilket innebar att en landskapsarkitekt måste vara ansvarig för markplaneringen av bostadsgårdar.

Kvalitetsprogrammet som helhet har bara tillämpats på mässområdets detaljplan, medan grönytefaktorn används för hela stadsdelen Västra hamnen. Programmet kan dock fungera som inspiration för hur man på ett övergripande sätt kan lyfta fram kvaliteterna i utemiljön och det offentliga rummet i plan- och genomförandeprocesserna.



Grönska på mark



Hårdgjord yta med fogar



Samverkansmodeller

Att finna samverkanslösningar och sprida ut ansvar och intresse över flera förvaltningar inom kommunen kan bidra till att kvaliteterna ökar och säkerställs. En modell kan vara att inrätta ett förvaltningsövergripande samverkansforum, till exempel en naturgrupp, där kommunledning och samtliga berörda facknämnder har ansvar för att samverkan ska fungera. Man kan instifta ett kommunalt naturråd som fungerar som kontaktyta och dialogforum mellan kommunen och ideella organisationer, föreningar och medborgare. För finansiering av utvecklingsprojekt och förvaltning kan det instiftas en kommunal park- och naturskyddsfond.

Park- och naturförvaltningens arbete kan kopplas till planeringen

En av de stora utmaningarna för att säkra kvaliteterna ligger i att koppla planeringen till förvaltningen, och att konkret genomföra mål och visioner. I Lunds kommun har ett gediget grönstruktur- och naturvårdsprogram tagits fram i samarbete mellan stadsbyggnadskontoret och park- och naturförvaltningen. Programmet, som är kopplat både till översiktsplanen och till fortsättningen på Agenda 21-arbetet Lundaeko, innehåller förutom ett grundligt kunskapsunderlag och målformulering, även drygt hundra åtgärdsförslag. Programmet är långsiktigt och sträcker sig till år 2015. För att målen tills dess ska uppfyllas och åtgärdsförslagen genomföras under den långa tidsperioden så finns det operativa "Åtgärdsprogram för grönstruktur och naturvård", en genomförandeplan på tre år som revideras varje år. I planen redogör kommunen för vad som ska genomföras, hur detta leder till uppfyllelsen av grönstrukturprogrammets övergripande mål, samt vilka av åtgärdsförslagen man arbetar med. I den operativa planen redovisas även vem som finansierar, om pengarna kommer från kommunen, exploateringen, staten eller EU. På så sätt blir det också tydligt med vilka medel som förvaltningen ska genomföras. Eftersom genomförandeplanen revideras varje år så blir det lättare att följa upp och se vilka mål som har uppfyllts, samt vad som återstår till nästkommande år.

Kommunalteknik och rekreation kombineras i Enköping

Den kommunaltekniska funktionen hos den bostadsnära naturen är ett bra argument för att arbeta med den. Enköpings kommun visar upp ett exempel på långsiktigt tänkande och samverkan mellan förvaltningar och hur man kan kombinera kommunaltekniska lösningar med rekreation. Kommunen har en sedan länge utvecklad vision för staden som en park- och trädgårdsstad och har anlagt fickparker över hela staden. Men man har samtidigt aktivt arbetat med de närliggande naturområdena och utvecklat det tätortsnära landskapet. I omedelbar närhet till centrala Enköping finns Vattenparken, en anläggning som renar hälften av stadens dagvatten på ett naturligt sätt med fördröjningsmagasin och vattenväxter.

Vattenytan är på 90 000 m² och vattenmagasinet på 35 000 m³. Förutom att Vattenparken renar regn- och smältvatten från fosfor, kväve och tungmetaller, så har landskapet även utvecklats till ett välanvänt rekreativt område. Vattenparken är också välbesökt av skolor och daghem.

Skogen i skolan ger mängder av möjligheter

Skogen i skolan är ett nationellt samverkansprogram mellan skolan och Sveriges skogliga intressenter. En skolskog är ett avgränsat område som disponeras av skolan för lektioner och utevistelser, där teorier kan testas i praktiken. Skolan och markägaren upprättar en överenskommelse där skolan får tillstånd att göra lite mer än vad allemansrätten tillåter, exempelvis bygga eldplats, bygga vindskydd eller kanske avverka några träd. Skogen kan vara privat eller kommunalt ägd, men sköts på ett visst sätt genom skötselavtal mellan skola och ägare. Om man vill ta ner större träd än vad läraren kan nå runt med sina händer så måste man kontakta markägaren. Skogen har den fördelen att den är ett ganska tåligt system. Om man gör misstag i skötseln så döljs de ganska snabbt.

I Mölndals kommun finns 16 skolskogar om totalt 70 ha utspridda på förskolor, låg-, mellan- och högstadieskolor. Varje skola har också en "skogspedagog" som utbildas vid två tillfällen per år av kommunens miljöpedagog. Beroende på vilka ämnen de undervisar i, använder skolornas pedagoger skogen på olika sätt. En SO-lärare använder skogen för temat civilisation, en annan för svenskundervisning. Barnen samlar ord tillsammans i skogen och skriver sedan dikter eller berättelser. Förutom att skogen är en

lämplig plats för natur- och miljökunskap erbjuder den också en annan miljö där barnen blir lugnare.

Skogen är förstås generellt tillgänglig genom allemansrätten, men när skogen betraktas som "en egen skolskog" blir den till ett nytt klassrum fullt av möjligheter. Barnen lär sig känna ansvar för ett stycke natur. Att gå till och i sin skolskog är också gratis motion för elever och pedagoger. I en förskola har man flyttat rytmiken ut i naturen. Undervisning i skolskogen främjar folkhälsa, ökad fysisk aktivitet och integration, där nya svenskar finner vägen till skogen genom barnen.



Den bostadsnära naturen kan användas i många pedagogiska sammanhang. I Mölndal finns 16 skolskogar om totalt 70 ha. Varje skola har en "skogspedagog" som utbildas vid två tillfällen per år av kommunens miljöpedagog.
Foto: Sonja Skäär.

Flerbrukslandskap

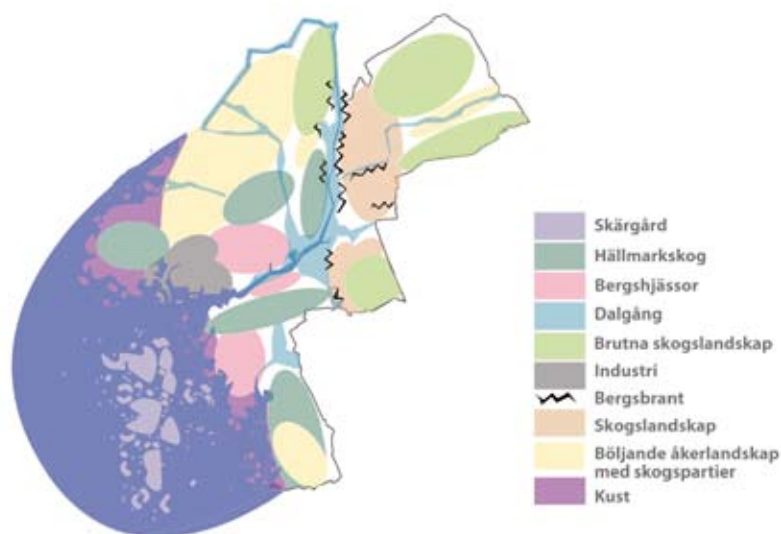
Liksom stadslandskapet är flerfunktionellt för trafik, handel, bebyggelse och rekreation, så är det bostadsnära och tätortsnära landskapet inte bara grönstruktur och vattenstruktur, utan ett flerbrukslandskap där naturen ingår som en del och rekreation samsas med jord- och skogsbruk. Kanske är det dags att införa kommunala och regionala landskapsplaner som kan integrera det tätortsnära landskapet med den bostadsnära naturen och stadslandskapet, och som får både offentliga och privata intressen att arbeta i riktning mot en gemensam vision.

I Kristianstad är mycket av den bostadsnära naturen ett flerbrukslandskap.
Foto: Sven-Erik Magnusson © Biosfärkontoret Kristianstads Vattenrike.



Beroende på det lokala landskapets karaktär så ser den bostadsnära naturen mycket olika ut. I Göteborgs parkprogram är de lokala landskapen en utgångspunkt för planering och utveckling av park och natur.

Källa: Park-och naturförvaltningen, Göteborgs Stad.



Landskapsperspektiv på stad, park och natur

Göteborgs parkprogram, Ge rum för landskapet!, tar sin utgångspunkt i landskapets olika karaktärer och i kombinationen människa och landskap. Programmet är formulerat enligt fem strategier: Karaktär, Inom Räckhåll, Omhändertaget, Ställa till förfogande och Variation. Syftet är att ta vara på möjligheterna att göra Göteborg till en upplevelserik parkstad och att svara mot de mål park- och naturförvaltningen har att följa i sin dagliga verksamhet. Parkprogrammet är också ett övergripande dokument inför arbetet med att ta fram parkplaner.

Biosfärområde och jordbruk i ett

Tillgång och kvalitet kan mycket väl säkras genom en viss typ av markanvändning. All mark behöver inte vara skyddad för att säkras.

I Kristianstad har Vattenriket, som totalt omfattar mer än 100 000 ha, status som biosfärområde. Men bara en relativt liten del av området har formellt skydd, de 14 naturreservaten utgör mindre än 2000 ha. Största delen av området är i privat ägo. Både för den statliga, den kommunala och den privata marken är arbetssättet att skapa en dialog med markägarna och lantbrukarna. Tillsammans har man upprättat skötselplaner. På så sätt har man fått ett flerbrukslandskap där våtmarker och strandängar även är betesmarker. Detta gynnar, förutom den biologiska mångfalden, lokal köttproduktion och inkomster.



Foto: Lena Koller.

Lokalsamhällets delaktighet i förvaltningen ger flera vinster

Att få föreningar och privata intressenter att sköta delar av den bostadsnära naturen kan vara en lösning på den långsiktiga förvaltningen som samtidigt kan skapa både tillhörighet och närbarhet. Det kan gälla mindre insatser som att skapa stigar, rastplatser, leder och liknande. I många kommuner finns önskemål från organisationer om att få bli mer delaktiga genom just lokal förvaltning av naturområden. Förutom att de avlastar kommunen kan man få vinster som ökat engagemang för sin bygd och socialt umgänge.

Försök med lokalt samordnad förvaltning bör förslagsvis göras i områden där ett lokalt engagemang redan finns. För att få närboende, skolor och föreningar att engagera sig i sin närmatur kan man försöka med lokala samrådsgrupper. Att lägga ett större ansvar på föreningar, lokala företagare, markägare och andra intressenter kräver dock att det finns en rådgivande och styrande funktion på kommunen som de kan diskutera skötselåtgärder med. Dessutom behövs en årlig uppföljning. Naturvårdsverket delade mellan 2004 och 2006 ut 300 miljoner i statliga medel till stöd för lokal naturvård (LONA) i Sveriges kommuner. Pengarna har genererat mer än 1500 projekt i nästan alla kommuner och många av projekten har handlat om lokal förvaltning av bostadsnära och tätortsnära natur.

Självförvaltning ökar trivsel och trygghet

I stadsdelen Holma i Malmö har det kommunala bostadsbolaget MKB:s hyresgäster sedan 1993 möjlighet att delta i och påverka förvaltningen av området. Holma präglades tidigare av sociala problem, otrygghet och kriminalitet och för att öka områdets attraktivitet och stabilitet tog MKB initiativ till det som kallas självförvaltning. Detta innebär att man som hyresgäst kan vara med och sköta blomsterrabatter, reparera lekutrymmen, klippa gräs och utföra andra typer av skötselarbete mot en mindre hyresreduktion. I väsentlig del har projektet varit framgångsrikt och också fungerat som inspiration för andra kommunala bostadsbolag. Självförvaltningen syftar till att öka trivseln och tryggheten i området och samtidigt öka hyresgästernas konkreta inflytande. Dessutom är det ett försök att öka den samhälleliga integrationen, vilket i praktiken handlar om alla människors lika rätt att ta del av och delta i samhället, oavsett vem man är och var man bor.

Att vara med och sköta den bostadsnära naturen kan skapa både gemenskap och delaktighet, samt bidra till ökad trygghet.
Foto: Patrik Jönsson, MKB.



Utveckling av kvaliteter

Bostadsgården har på senare år fått uppmärksamhet bland annat genom en del kommunala bostadsbolags satsningar. Satsningarna har i många fall handlat om upprustningar av utemiljöer för att höja statusen i själva området och hos dem som bor där. De flesta projekten har genomförts i storstädernas miljonprogramsområden såsom Holma och Rosengård i Malmö, Gårdsten och Angered i Göteborg och Navestad och Ringdansen i Norrköping.

Men det finns ett exempel från en mindre kommun, Hällefors, som har vänt utflyttningstrenden i den gamla bruksorten genom storslagna satsningar på kultur, teknik och mat. Kommunen är kanske mest känd för Måltidens hus och restauranghögskolan i Grythyttan och på senare år även Formens hus. Men Hällefors Bostads AB har tillfört stora värden i form av skulpturer i den bostadsnära naturen på miljonprogrammets grösytor. I många flerbostadsområden hade man stora problem med utflyttning och omsättning på lägenheterna. Det kommunala bostadsbolaget beslöt då att göra skulpturparker på gräsmattornas tomhet. Idag har man fyra skulpturparker i olika bostadsområden: Polstjärnan, Millesparken, Trasten och Mästarnas park. Satsningarna på utemiljöer i form av skulpturparker har bidragit till att vända utflyttningstrenden och göra dessa mindre attraktiva områden till några av kommunens mest omtyckta.

Utveckling av bostadsgårdar i Köpenhamn ger bättre boende

Bostadsgården är en viktig del av den bostadsnära naturen. Den är också en viktig del av staden och en del av ett attraktivt boende. Även om bostadsgården ofta inte är mark som kommunen har ett direkt inflytande över så finns möjligheter till påverkan vid planläggningen av nya bostadsområden, samt genom kunskapsuppbyggnad hos fastighetsägare och finansiellt stöd till gårdsupprustning av befintliga gårdar.

I Köpenhamns kommun driver man sedan 1990-talet projektet Grönne gårde. Det är ett gårdsupprustningsprojekt som har förvandlat asfaltsgårdar i innerstaden till prunkande oaser. Upprustningarna har ökat boendekvalitén i innerstaden samtidigt som man har ökat andelen kvalitativ bostadsnära natur. Projektet har sin utgångspunkt i Byförnyelselagen, som säger att alla bostäder som inte är tillfälliga ska ha tillgång till tillfredsställande utemiljö.

Om så inte är fallet kan kommunen instifta en gemensam gårdsanläggning. Stat och kommun bekostar vardera hälften av planeringen och anläggningen, medan drifts- och skötselkostnaderna får betalas av de boende. Mellan 1992 och 2003 anlades gårdar i 169 kvarter. Gårdsupprustningarna har bland annat lett till bättre boende, till att man bor kvar längre och till ökat värde på fastigheterna.



Vatten, odling och konst kan vara som grädde på moset på en bostadsgård, och kraftigt höja kvaliteten på utemiljön. I Hällefors, där skulpturparker har anlagts i kommunala bostadsområden, har konsten bidragit till att stärka området's identitet och få de boende att känna stolthet över sin boendemiljö.

Skulpturen Polstjärnan av Lenny Clarhäll.
Foto: Aulis Syväjärvi/A Taste of Media.



I Motala återskapas den bostadsnära betesmarken med hjälp av fåren och naturen får ytterligare kvaliteter genom de levande djuren. Både de boende och skolan är involverade i restaureringen.

Foto: Motala kommun.

Projektet "Nära Paradis", Motala kommun

Många bostadsområden ligger i natursköna lägen, inte sällan i gamla kulturlandskap som betats eller odlats under århundraden. Men när bostäderna byggts så har hävden försvunnit. En betesmark kan vara obetad i ett par decennium och fortfarande vara fin, men därefter växer den lätt igen och de estetiska värdena som utsikt, samt kultur- och naturvärden försvinner.

I Motala kommun har man med hjälp av Naturvårdsverkets bidrag till lokala naturvårdsprojekt arbetat med projektet "Nära Paradis" sedan 2005. Syftet har varit att utveckla ett grönområde mellan bostadsområdet Dansätter och Borens strand i Motala. Grönområdet är just ett odlingslandskap med anor från stenåldern där hävden upphört i samband med bebyggelse. Området har successivt vuxit igen vilket har inneburit konsekvenser för de boendes säkerhet och för natur- och kulturvärden. Den ökade

vegetationen har bland annat gjort att inbrotten ökat och vattenkontakten gått förlorad. Tack vare projektet så brukas idag det strandskyddade området mellan vatten och bebyggelse åter, antingen genom slätter eller fårbeta.

En bärande tanke i projektet har varit att samarbeta med de boende i området vilket främst har skett med Grannsamverkan i Dansätter och med Hembygdsföreningen. De boende har fått tillfälle att lämna förslag och synpunkter på skötselplanen och de planerade åtgärderna. Dessutom har ett skötselavtal som reglerar skötseln på kommunens mark i anslutning till tomterna i bostadsområdet upprättats med de boende. Även Dansätterskolan medverkar med åtgärder i enlighet med en egen projektplan.

Tiden som en kvalitet

Det är lätt att tolka naturen som något statiskt. Trots att vi vet att den växer, att den förändras med årstidens växlingar så hamnar naturen så ofta i ett bevarandetänkande. Men mycket av städernas parker och bostadsnära natur består idag av växtmaterial som börjar bli gammalt. Enskilda träd dör, ibland slås en hel art ut genom en parasit eller sjukdom, som till exempel almsjukan. Park- och naturförvaltningarna står nu inför utmaningen att förnya stora delar av växtmaterialet. I detta arbete är naturens dynamik och föränderlighet en potential som skulle kunna användas mycket mer i stadsplaneringen och i planeringen av den bostadsnära naturen.

Landskapslaboratorium – att utveckla ny bostadsnära natur

På Sveriges lantbruksuniversitet på Alnarp har man anlagt ett landskapslaboratorium där man har skapat ett helt nytt landskap genom att plantera täta bestånd av såväl inhemska som exotiska träd och buskar i medvetna blandningar på före detta åkermark. Laboratoriet, som omfattar cirka 18 ha, innehåller också vatten-element, en damm som tar hand om dagvattnet från Alnarps campus, öppna gräsmarker och ängar. Laboratoriet planterades i etapper under 1982 till 1998. Idag är stora delar av planteringen så uppvuxna att de ger en stark skogskänsla.

Laboratoriet används i forskning och undervisning, men är också en modell för hur man kan arbeta dynamiskt med park

och natur. Eftersom planteringen är gjord enligt ett skogskoncept sköts den väldigt extensivt. På senare år har man dock anlagt stigar och platser i planteringen, vilka tillsammans med ängar och öppna gläntor sköts mer intensivt. Sakta blir planteringen en del av den anrika Alnarpsparken och gradvis tas den mer och mer i anspråk av djurliv – insekter och fåglar, och människor – studenter, dagisbarn och andra besökare.

Men ganska små medel kan man uppnå stort resultat på kort tid. Med täta planteringar och välriktad skötsel kan en bostadsnära skog etableras på några år genom att man använder plantornas egen dynamik. Fältskiktplantering i Alnarps landskapslaboratorium med några månaders mellanrum.
Foto: Henrik Sjöman.

Landskapslaboratoriet är ett tydligt exempel på hur man kan skapa värden genom långsiktigt och strategiskt tänkande. Att anlägga en hel park av denna dimension och plantera enskilda träd hade kostat mycket mer eftersom det krävt mer skötsel och bevattning under de första tio åren innan vegetationen etablerat sig. Genom att tänka i termer av succession och vegetationsdynamik



kan man med kunskap om olika arter skapa tydliga gröna rum på relativt kort tid. Landskapslaboratoriet kan tjäna som en modell för den översiktliga planeringen. Om man vet att man ska utveckla bebyggelsen i en viss del av kommunen så kan man vända på planeringen och ha framförhållningen att plantera bostadsnära natur, i den mån det inte finns någon, ett decennium innan man påbörjar byggandet.





Tillgång, nåbarhet och kvalitet!



Det finns ett stort värde i att använda begreppet **bostadsnära natur**. De små och bostadsnära gröna ytorna och deras sammanhang glöms ofta bort. De behöver lyftas fram i den fysiska planeringens olika skalor, från bostadsgårdens detaljplan, via fördjupningar av översiktsplanen och den kommunomfattande översiktsplanen, till grönstrukturprogram och regionala planeringsunderlag. Att säkra tillgången till bostadsnära natur i Sveriges städer och tätorter är mångfacetterat och flerdimensionellt, där aspekterna **tillgång, nåbarhet och kvalitet** behöver vägas in i processen för att vi på kort och lång sikt ska kunna säkra vår bostadsnära natur.

Det handlar om att synliggöra både den formella och den faktiska bostadsnära naturen. Det gäller att ta fram relevanta och omfattande planeringsunderlag för de sociala och rekreativa värdena, där man bedömer ytornas värden såväl som deras upplevda och faktiska nåbarhet. Slutligen, eller kanske inledningsvis, handlar det om att säkra kvaliteterna. Utan kvaliteter som upplevelsevärden, bruksvärden, ekologiska eller kulturhistoriska värden kommer det aldrig att finnas ett legitimt stöd för bostadsnära natur. Planeringen kanske kan säkra ytorna och den fysiska tillgängligheten i viss mån. Men det är förvaltningen och den fjärde dimensionen, tiden, som fyller ytorna med innehåll, och utvecklar deras värden.

Idag står vi inför en situation där tätorter och städer växer. Vi bygger tätt för att hushålla med mark och vatten, vi bygger ut för att få bostäder i attraktiva lägen. Men behovet av platser för möten, rekreation och lek minskar inte. Den bostadsnära

naturen och landskapet, som det privata, halvprivata och offentliga rummet, blir ännu viktigare som mötesplats och för förståelsen för vår relation till de livsuppehållande systemen.

Den bostadsnära naturen är en del i ett flerfunktionellt, varierat och integrerat stadslandskap. I ett sådant sammanhang kan den bostadsnära naturen bidra till att lösa många av stadsplaneringens stora utmaningar. Den kan vara en plats som bidrar till social sammanhållning och integration. En miljö som kan lägga grunden för ekologisk läskunnighet och folkhälsa. Och den kan utgöra kopplingen mellan stad och land i en alltmer urbaniserad kultur. Naturkänsla är bara en av upplevelserna som den bjuder på. Främst är den en del i en god bebyggd miljö som stimulerar och inspirerar – en biotop, eller en sociotop, för den lekande människan!

Referenser

Ahrné et al. (2003). The Stockholm Urban Assessment (SUA-Sweden). Sub-global summary report. *Millenium ecosystem assessment*.

Alfredsson B., Cars G. (1996). *De boende som medarbetare. Självförvaltning i Holma*. Rapport Nr 61. SABO Utveckling. SABO. Enskede.

Alingsås kommun. (2006). Fördjupad översiktsplan för Alingsås. Tillgänglig på www.alingsas.se

Aronsson M. Rydberg D. (2004). *Vår tätortsnära natur*. Skogsstyrelsen. Jönköping.

Boverket. (1994). *Stadens parker och natur*. Karlskrona.

Boverket. (1999). *Gröna områden i planeringen*. Karlskrona.

Boverket (2004a). *Hållbara städer och tätorter i Sverige – förslag till strategi*. Boverket. Karlskrona.

Boverket (2004b). *Park och natur planeringsunderlag i tre kommuner*. Karlskrona.

Boverket (2006). *Lär känna din ort! – metoder för att analysera orter och stadsdelar*. Karlskrona.

Boverket (2007a). *Planeringsunderlag, God bebyggd miljö – delmål 1*. Karlskrona.

Boverket. (2007b). *Regional byggbehovsanalys 2003-2020 – en resultatrapport*. Karlskrona.

Boverket. (2007c). *Landskapets upplevelsevärden – vilka är de och var finns de?* Karlskrona.

Direktoratet for naturforvaltning. (2003). *Grønn by... arealplanlegging og grønnstruktur. Håndbok 23 – 2003*. Skipnes as. Trondheim.

Faskunger J. (2007). Den byggda miljöns påverkan på fysisk aktivitet. I: Plan 2/2007, s.8-13. *Föreningen för samhällsplanering*.

Folkesson. A. (1996) *Att forma ett landskap – utformningsprinciper för Alnarps landskapslaboratorium*. Stad & Land nr 144:1996, SLU, Alnarp.

Folkhälsoinstitutet. (2007). *Hälsokonsekvensbeskrivning av fördjupad översiktsplan Fyrvalla-Remonthagenområdet – del av MKB*. Arbetsmaterial.

Grahn P. & Stigsdotter U. (2003). *Landscape Planning and Stress. I: Urban Forestry & Urban Greening Journal 2* (2003). Urban & Fischer Verlag.

Gunnarsson. A. & Palenius L. (2004). *Stadsskog blir skolskog*. Gröna Fakta 3/2004. Movium Alnarp.

Göteborgs Stad, Park och naturförvaltningen. (2007). *Ge rum för landskapet!*

Gustavsson R. & Ingelög. T. (1994). *Det nya landskapet. Kunskaper och idéer om naturvård, skogsodling och planering i kulturbygd*. Skogsstyrelsen. Jönköping.

Herzele A. van (2005). *A tree on your doorstep, a forest in your mind. Greenspace planning in the interplay between discourse, physical conditions, and practice*. Doctoral thesis. Wageningen University.

Johansson L. (1999). *Enköpings parker mer än perenner*. Gröna Fakta 4/1999. Movium. Alnarp

Köpenhamns Kommune. (2004). *Fälles gårdenlaeg*. Rapport. Tillgänglig på www.gg.kk.dk

Lundgren Alm E. (2001). *Stadslandskapets obrukade resurs. Om grönstrukturens potential och synliggörande i en hållbar stadsutveckling*. Doktorsavhandling. Chalmers Tekniska Högskola. Göteborg.

Lundgren Alm. E. Korhonen. P. Castell. P. et al (2004). *Grönstrukturens synliggörande. En förutsättning för integration av kunskaper om grönstrukturen i stadsplaneringen*. Chalmers Tekniska högskola. Göteborg.

Lunds kommun. (2006a). *Grönstruktur- och naturvårdsprogram för Lunds kommun*.

Lunds kommun. (2006b). *GNP 2007-2009. Åtgärdsprogram för grönstruktur och naturvård i Lunds kommun*.

Länsstyrelsen i Skåne. (2007). *Våtmarksstrategi för Skåne. Fler, större, grönare och mångsidigare*. Tillgänglig på www.m.lst.se

Länsstyrelsen i Skåne län. (2003). *Närmare till naturen i Skåne*. Rapport 2003:60.

Länsstyrelsen i Stockholms län. (2003). *Aldrig långt till naturen. Skydd av tätortsnära natur i Stockholmsregionen*. Rapport 2003:20.

Länsstyrelsen Södermanlands län. (2004). *Det är möjligt! Inspirationsbok för attraktivt och hållbart samhällsbyggande*.

Länsstyrelsen i Västra Götalands län. (2003). *Den tätortsnära naturen i Göteborgsregionen*. Rapport 2003:53.

Malmö Stad. (2002). *Kvalitetsprogram dp 4537 – 2002-03-15*. Tillgänglig på www.malmo.se

Malmö Stad. (2003). *Grönplan för Malmö 2003*.

Martinsson. L. (2005). *Mutual Benifit. Re-thinking Social Inclusion*. Doctoral Thesis. Royal Institute of Technology. Stockholm.

Miljödepartementet. (2002). Regeringens skrivelse 2001/02:173. *En samlad naturvårdspolitik*. Stockholm. Tillgänglig på www.regeringen.se.

Miljödepartementet. (2005). *Svenska miljömål – ett gemensamt uppdrag*. Proposition 2004/05:150. Tillgänglig på <http://www.regeringen.se>

Motala kommun. (2006). Projektplan *Nära Paradis*. Ej publicerad.

Naturvårdsverket. (2006a). *Erfarenheter av lokala naturvårdsbidrag (LONA) i processperspektiv*. Rapport 5606: 2006.

Naturvårdsverket. (2006b). *Naturen som kraftkälla. Om hur och varför naturen påverkar vår hälsa*.

Palmstierna A. (2006). *Regional utvecklingsplanering och grönstuktur. En studie av de gröna kilarna i Stockholms län*. Examensarbete. SLU Ultuna.

Regionplane- och trafikkontoret. (2004). *Görvälnkilen. Upplevelsevärden i Stockholmsregionens gröna kilar*. Rapport 10:2004. Almqvist & Wiksell. Uppsala.

Region Skåne. (2004). *Strategi för en grön struktur i Skåne*. Malmö.

SCB. (1993). *Grönområden inom och runt tätorter*. Örebro.

SCB. (1995). *Grönytor och deras tillgänglighet kring de 10 största tätorterna*. Örebro.

SCB. (2002). *Grönområden, grönytor och hårdgjorda ytor i tätorter*. Studier utförda av SCB på uppdrag av Boverket. Ej publicerad.

Stockholms stadsbyggnadskontor. (2003). *Sociotophandboken. Planering av det offentliga uterummet med Stockholmsregionen och sociotopkartan*. SBK 2003:2. Stockholm.

Ståhle. A. (2005). *Mer park i tätare stad: Teoretiska och empiriska undersökningar av stadsplaneringens mått på friytetillgång*. Licentiatavhandling. Arkitekturskolan KTH. Stockholm

Stockholm Stad Markkontoret. (2006). *Stockholms Parkprogram. Handlingsprogrammet 2005-2009 för utveckling och skötsel av Stockholms parker och natur.*

Stockholms Stad. Miljöförvaltningen. (2007). *Barns tillgång till lekområden. Analyser av faktiskt gångavstånd från bostäder, förskolor och grundskolor i Stockholms stad.* Rapport. Tillgänglig på www.stockholm.se.

Szegö J. (1999). *Bebyggelselandskapet i Sverige. Tätorters areella utveckling 1960-1995.* Boverket. Karlskrona.

Östersunds kommun. (1994). *Grönplan för Östersund.*

Webbsidor

Alingsås kommun www.alingsas.se

Folkhälsoinstitutet www.fhi.se

Göteborgs Stad www.goteborg.se

Huddinge kommun www.natur.huddinge.se

Hällefors kommun www.hellefors.se

Kristianstad Vattenrike www.vattenriket.com

Köpenhamns Kommun www.gg.kk.dk

Landskapskonventionen www.raa.se

Malmö Stad www.malmo.se

Miljömålportalen www.miljomal.nu

Motala kommun www.motala.se

Mölndals kommun www.molndal.se

Naturbussen i Skåne www.naturbussen.se

Naturskyddsföreningen www.snf.se

Närnaturguider www.naturguider.se

Region- och trafikplanekontoret i Stockholms Läns Landsting
www.rtk.sll.se

Region Skåne www.skane.se

Skogen i skolan www.skogeniskolan.se

Stockholm Stad www.stockholm.se

Sveriges lantbruksuniversitet www.slu.se

Örnsköldsviks kommun www.ornskoldsvik.se

Östersunds vinterstad www.vinterstaden.com

Vad är bostadsnära natur?

– reflektioner från en västerbottning

bostadsnära natur för mig är en skog inpå knuten
eftersom skogen för mig är den minst kulturpåverkade formen av natur
men den typen av natur är så få förunnad
eftersom inga stora tätorter kan existera utifrån sådana begränsningar
storuman och lycksele har det
umeå i och för sig
har älven som natur
att se på
trots att den är reglerad längre upp
men den är ändå ett element som bestämmer årstiderna
när uman river är våren kommen
vattendrag har lättare att vara natur
i min hjärna
tänker på anlagda dagvattendammar
kom att tänka på känslan av natur
den är lättare att få
även om jag rör mig i något som kungsparken
eller pildammsparken
inne under bokarna
där löven får ligga kvar
och nedfallna grenar
det har med närheten till kroppen att göra
vad som finns inom synfältet
inne bland träden
nere vid älvbrinken
intill dammkanten
kan jag få illusionen om en större
mer riktig natur
präglad från uppväxten
skogsvandringar
med stor omslutande skog
men också skog inom synhåll från fönstret
uppe i stugan
från de fönstren ser man också vatten och skogsklädda berg
men lillskogen som vi hade i umeå
var bara en dunge med sly
men den omslöt oss
vi kunde vara där utan att synas från utsidan



Vi bad några personer att beskriva vad bostadsnära natur är. Kristin Fredriksson i Malmö svarade så här.

Kristin Fredriksson, 2007.