



## Skötselmanual 98

Skötselmanualen gavs ut första gången 1989 och har för många fungerat som en "rikslikare" för att beskriva skötsel. Skötselmanual 98 är en uppdaterad version som beskriver de åtta viktigaste yttyperna och 25 vanligast förekommande skötselprodukterna.

Av Bengt Persson

# Anvisningar

Skötselmanualen gavs ut första gången 1989 och var tänkt att fungera som en "rikslikare" för beteckningar och produkter som används i skötselplaner och andra sammanhang där skötsel beskrivs. Skötselmanualen har fått ett positivt bemötande och används i många sammanhang just som en utgångspunkt vid upprättande av beskrivningar och specifikationer för skötseln i enskilda parkförvaltningar, kyrkogårdsförvaltningar, bostadsföretag m.fl. Skötselmanualen är en begreppsutredning och ska användas som ett normalförslag som enskilda beskrivningar eller upphandlingar kan relateras till. Skötselmanualen är inte ett färdigt system för skötselbeskrivningar eller skötselupphandlingar.

Alla anlagda planteringar och andra ytor har en etableringstid och under den krävs speciella skötselinsatser. Skötselmanualen omfattar inte denna etableringsskötsel utan tar vid när etableringstiden är över.

En utgångspunkt är att Skötselmanualen skall fånga in huvuddelen av de yttyper som finns. Vi talar om 80/20-regeln, att 80 % av totalytan låter sig beskrivas med hjälp av 20 % av totala antalet yttyper. Resterande 20 % av ytan kräver 80 % av yttyperna för att låta sig beskrivas. Det är i denna senare femtedel som alla specialfallen finns. Skötselmanualen har ägnats åt att beskriva de viktigaste och vanligast förekommande typerna. Mellanformer och blandtyper har således lämnats därhän.

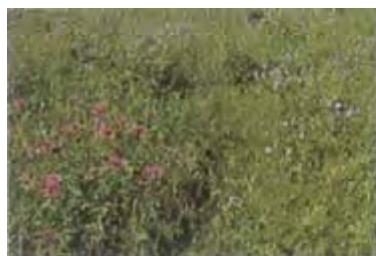
De förändringar som genomförts är marginella. Några mera ovanliga skötselprodukter har strukits: buskfält, friväxande häck, bärbuskar och fruktträd. Klättrväxter och häckar har sorterats in under buskar. Urnor har kommit till som egen skötselprodukt. Några namn har blivit ändrade inom rabatter och vattenanläggningar.

Samtliga foto Bengt Persson, förutom fotot på "Urnor, sidan VI, där fotografen är Leif Henrik Andersson. Äng sidan III foto Märten Hammer och Öppen mark sid VI foto Stefan Nilsson.

## Utemiljöns beståndsdelar

Utemiljön delas in i 8 olika typer av objekt, som i sin tur delas in i 25 olika skötselprodukter.

Gräs	Prydnadsgräsmatta Bruksgräsmatta Högvuxen gräsyta Äng
Buskar och häckar	Prydnadsbuskar Bruksbuskage Klippt häck Klättrväxter
Träd	Formklippt träd Gatuträd
Rabatter	Park- och prydnadsträd Vår- och sommarblommor Urnor Perenner
Natur	Rabattrosor Öppen mark Trädbevuxen naturmark och skog
Markbeläggningar	Singelytor Grusytor Asfaltytor Sandytor Sten- och plattytter
Vattenanläggningar	Fontäner och bassänger Dammar och bäckar
Markutrustning	Markutrustning



Äng

Klättrväxter



Formklippt träd

Perenner



Grusytor

Markutrustning



Gatuträd

## Prydnadsgräsmatta

Betecknar en gräsmatta som i första hand har prydnadsvärde, som inte är avsedd att användas för lek, bollspel m.m. Ska vara frisk, grön, tät, fri från störande ogräs och välvårdad samt inte uppvisa några skador.

Högsta tillåtna gräshöjd ca 4 cm.

Putsning till lika utseende som gräsmattan i övrigt.

Gödning så att gräsmattan är tät och mörkt grön hela växtsäsongen.

Vattning så att gräsmattan är tät och mörkt grön hela växtsäsongen.

Reparation utförs så snart gräsmattan uppvisar skador.

Lövupptagning minst en gång på hösten.

Vårstädning.

Luftning och sanddressning utförs årligen.

Kantskärning utförs 2 gånger/år.

Ogräsbekämpning. Gräsmattan skall i stort sett hållas ogräsfri. Det görs främst genom att gräset är tätt och konkurrenskraftigt.



## Bruksgräsmatta

Betecknar gräsytor i parker, kyrkogårdar, bostadsområden m.m., som primärt är avsedda för och som ska tåla att användas för vistelse, lek, bollspel, m.m. De ska ha ett värdat utseende.

Vårstädning.

Högsta tillåtna gräshöjd 8-10 cm.

Putsning utförs vid varannan klippning.

Gödning utförs så att gräsmattan är i tillräckligt god växt för att tillgodose funktionskraven.

Reparation av uppkomna skador utförs årligen.

Lövtugning eller lövupptagning.

Kantskärning där så erfordras (t.ex. på kyrkogårdar).



## Högvuxen gräsyta

Betecknar sidoytor och restytor där man i första hand vill ha en yta som sköts med liten resursinsats, men som ändå inte har ett ovärdat utseende. Inte avsedda att användas annat än tillfälligtvis.

Klippning 2-5 gånger/år.



## Äng

Betecknar ytor som i första hand ska ge vacker ört- och gräsväxt. Mera naturpräglade ytor som ger annorlunda biotoper för växter och djur. De sköts så att blomning och återväxt gynnas.

Ej avsedda för lek och spel före slåttern.

Slagning 1-2 gånger/år.

Uppsamling av gräsklippen.





## Prydnadsbuskar

Betecknar buskar i anläggningar som i första hand har ett skönhetsvärde, d.v.s. ska utveckla vacker blomning, växtsätt, bladverk o.s.v. De kan stå ensamma eller växa i grupp.

**Luckring och/eller ogräsbekämpning** så att ytan normalt sett är ogräsfri.

**Beskärning** utförs anpassad till varje arts karaktär.

**Gödsling och jordförbättring** så att buskarna har en optimal utveckling och aldrig uppvisar tecken på näringsbrist.

**Kompletteringsplantering.**



## Bruksbuskage

Betecknar buskar som har funktioner för lä eller rumsavgränsning och för lek. De har ofta även prydnadsvärden som blomning m.m.

**Luckring och/eller ogräsbekämpning** utförs så att buskaget ger ett vårdat intryck, särskilt i kanter mot gångvägar, grasmattor och liknande.

**Beskärning** utförs vid behov för att bibehålla funktionen.



## Klippt häck

Betecknar buskar av samma sort, vanligtvis 1-2 rader i bredd, som klipps årligen i en bestämd form.

**Klippning** 1-2 ggr/år.

**Luckring och/eller ogräsbekämpning** så att det inte finns några missprydande ogräs och särskilt inte några fröplantor av träd och buskar av annan sort.

**Gödsling och jordförbättring** så att häcken inte visar tecken på näringsbrist.

**Kompletteringsplantering.**



## Klätterväxter

Betecknar klängande och klättrande växter på spaVer, husväggar m.m.

**Beskärning** utförs vid behov, anpassad till växtplatsen och ar-ten.

**Luckring och/eller ogräsbekämpning** så att det inte finns några missprydande ogräs.

**Gödsling och jordförbättring** så att växterna inte visar tecken på näringsbrist.

**Kontroll av uppbindning** minst 1 gång/år.



## Formklippt träd

Betecknar träd som klipps för att hålla en bestämd form och där varje enskilt träd har stor betydelse för helhetsmiljön samt ska hållas i god och jämn växt och kondition. Formklippta träd är i övrigt i de flesta fall *gatuträd* och ska skötas enligt vad som sägs om sådana.

Formbeskärning\*) 1 gång/vartannat år – 2 gånger/år.

länge slag av beskärning, t.ex. sporrbeskärning

Gödsling och jordförbättring så att träden får en optimal utveckling och aldrig visar tecken på näringsbrist.

Kompletteringsplantering.



## Gatuträd

Betecknar träd som står i hårdgjorda ytor eller i andra fysiskt stressade miljöer t.ex. vid gator, på torg, gårdar och platser. Varje enskilt träd är viktigt för helhetsintrycket och kräver därför särskild omsorg. Utöver de normala skötselåtgärder som listas nedan, kan luftningsåtgärder, trädvårdsgrepp, skydd mot salt m.m. vara aktuella. Finns även i andra miljöer än vid gator.

Beskärning utförs efter ärlig behovsbedömning och anpassad efter utvecklingsnivå och varje arts karaktär.

Gödsling utförs enligt behov som kontrolleras genom regelbundna jordprov (t.ex. vart eller vartannat år).

Vattning utförs vid behov.

Jordförbättring utförs vid behov.

Kompletteringsplantering.



## Park- och prydnadsträd

Betecknar enskilda träd eller trädgrupper som omges av gräs eller planteringar. Finns i gatu-, torg-, park- och bostadsmiljöer, kyrkogårdar m.m.

Beskärning utförs sällan och då endast efter artkaraktär och utvecklingsnivå.



## Vår- och sommarblommor

Betecknar växter som planteras ut årligen och som ska ge en upplevelse av färg och växtglädje. Rabatten skall vara välskött och frodig och i stort sett ogräsfri.

Jordförbättring utförs före plantering så att växtbädden ger optimalt goda växtbetingelser.

Puts utförs så att rabatten är prydlig och fri från störande vissna delar (beroende på platsen och arterna utförs puts 1 gång/dag - 1 gång/varannan vecka).

Uppbindning utförs vid behov.

Luckring och/eller ogräsbekämpning utförs så att rabatten aldrig innehåller störande ogräs och så att jorden alltid hålls lucker (6-12 gånger/säsong).

Gödsling utförs så att växterna får en optimal utveckling.

Vattning utförs vid behov.

Kompletteringsplantering.

Bekämpning av skadedjur och sjukdomar.

Höstarbeten/iordningställande.



## Urnor

Betecknar krukor, urnor, lådor och andra lösa eller fasta arrangemang för vår- och sommarblommor.

**Puts** utförs så att urnan är prydlig och fri från störande visna delar (beroende på platsen är prydlig och arterna utförs puts 1 gång/dag - 1 gång/vecka).

**Uppbindning** utförs vid behov.

**Luckring och/eller ogräsbekämpning** utförs så att urnan är ogräsfri.

**Gödsling** utförs så att växterna får en optimal utveckling.

**Vattning** utförs så att växterna aldrig slokar.

**Kompletteringsplantering.**

**Bekämpning** av skadedjur och sjukdomar.



## Perenner

Betecknar fleråriga örter och gräs som ger god blomning och andra skönhetsvärden.

**Puts** vid behov.

**Uppbindning** vid behov.

**Beskärning/nedskärning.**

**Luckring och/eller ogräsbekämpning** utförs så att rabatten aldrig innehåller störande ogräs (3-6 gånger/år).

**Gödsling och jordförbättring** vid behov.

**Vattning** vid behov.

**Kompletteringsplantering.**

**Bekämpning** av skadedjur och sjukdomar.

**Omplantering och delning** anpassad till varje arts behov.



## Rabattrosor

Betecknar polyantha och storblommiga rosor som ska ge rik blomning.

**Puts** vid behov under blomningstiden och minst 1 gång var annan vecka.

**Beskärning.**

**Luckring och/eller ogräsbekämpning** så att rabatten är i stort sett ogräsfri och jorden alltid är lucker (6-8 gånger/år).

**Kupning.**

**Gödsling och jordförbättring** utförs så att rosorna får en optimal utveckling.

**Vattning** vid behov.

**Kompletteringsplantering.**

**Bekämpning** av skadedjur och sjukdomar.



## .. Öppen mark

Betecknar natur vars huvudsakliga växtlighet består av fältskiktet, d.v.s. marken är bevuxen med gräs, ris och örter, men har få träd och buskar.

**Slagning** utförs efter behov.



## Trädbevuxen naturmark och skog

Betecknar natur vars huvudsakliga växtlighet består av träd och/eller buskar.

Röjning efter behov.

Gallring efter behov.

Vid arbete med naturmark bör en skötselplan upprättas, som ger anvisningar för skötseln, anpassade till den aktuella platsen.



## Singelytor

Betecknar ytor belagda med singel.

Vår- och höststädning.

Krattning utförs enligt överenskommen intervall.

Ogräsbekämpning vid behov

Komplettering och reparation vid behov.



## Grusytor

Betecknar ytor belagda med naturgrus eller stensmjöl.

Vår- och höststädning.

Ogräsbekämpning vid behov.

Sladdning, pågrusning vid behov.

Reparation vid behov.

Kontroll av avvattnings vid behov.



## Asfaltytor

Betecknar ytor belagda med asfalt.

Sopning vid behov.

Reparation vid behov.

Kontroll av avvattnings vid behov.



## Sandytor

Betecknar ytor belagda med bakbar eller strid sand.

Vår- och höststädning.

Omgrävning/fräsning av sanden vid behov.

Reparation/påfyllning vid behov.



## Sten- och plattytter

Betecknar ytor belagda med natursten eller betongplattor.

Vår- och höststädning.

Ogräsbekämpning utförs vid behov.

Sopning utförs vid behov.

Reparation utförs vid behov.

Kontroll av avvattnings utförs vid behov.



## Fontäner och bassänger

Betecknar vatten avsett till lek eller prydnad, som behandlas med klor och/eller andra kemikalier.

Rengöring utförs vid behov, ungefär 1 gång/vecka.

Tillsyn kontinuerligt.

Reparation vid behov.

Vattenbyte utförs vid behov.



## Dammar och bäckar

Betecknar vatten som ej behandlas med kemikalier och som ger livsmiljö för växter och djur.

Rensning, "ogräs"bekämpning vid behov.

Tillsyn kontinuerligt.



## Markutrustning

Betecknar utrustning som används för att komplettera funktionerna hos övriga skötselprodukter.

De tunga skötselmomenten för markutrustning är tillsyn, byte, reparation och rengöring/ytbehandling/målning. Frekvenser och krav på utförande är specifikt knutna till de olika typerna av markutrustning.

Exempel på typer av markutrustning är:

Inom parker och bostadsområden: *Lekredskap*

Betecknar utrustning som omfattas av ansvar för lekplatsredskap enligt PBL.

Tillsyn och kontroll kontinuerligt.

Reparation vid behov.

Övrigt underhåll vid behov.



Inom Kyrkogårdar: *Gravstenar och andra gravanordningar*

Betecknar utrustning för markering eller prydnad av gravplatser.

Tillsyn och kontroll kontinuerligt.

Reparation vid behov.

Övrigt underhåll vid behov.

## Detta Gröna Fakta...

... har sammanställts av landskapsarkitekt AgrD Bengt Persson, Landskapsarkitekterna i Lund AB, som ägnat en stor del av sin yrkesverksamhet åt kunskapsutveckling om förvaltning av stadens grönstruktur. Arbetet med revideringen av "Skötselmanual för utemiljö" (gavs ut 1989 som Gröna Fakta D3) har genomförts tillsammans med företrädare för parkförvaltningar, bostadsföretag, kyrkogårds-förvaltningar, statliga fastigheter, entreprenörer och konsulter.